

*У хворого порушено відчуття **смаку**.
При цьому тактильна, больова і температурна
чутливість язика зберігається. Які сосочки
язика **не є смаковими**?

A. Валикоподібні

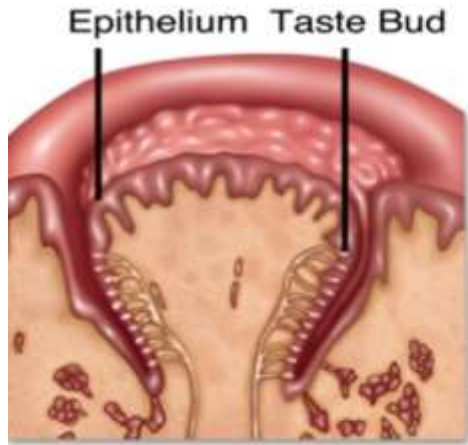
B. Грибоподібні

C. Листоподібні

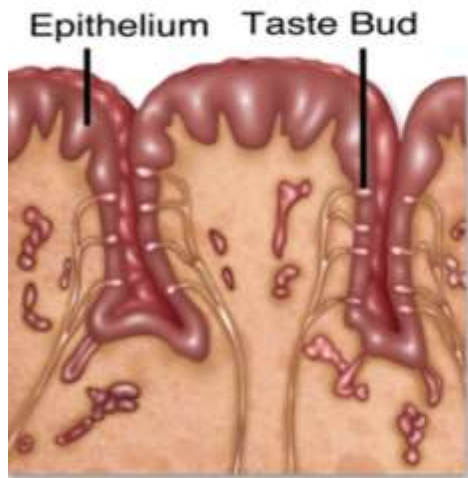
D. Ниткоподібні

E. Усі

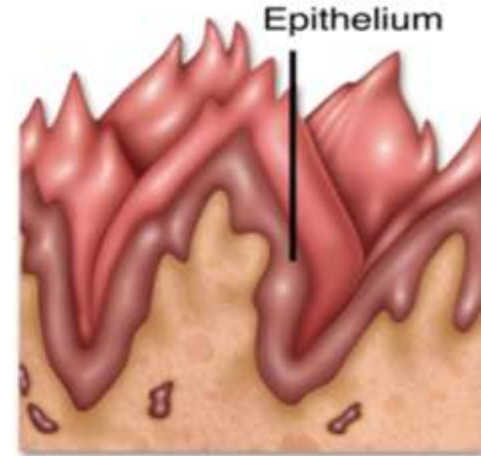
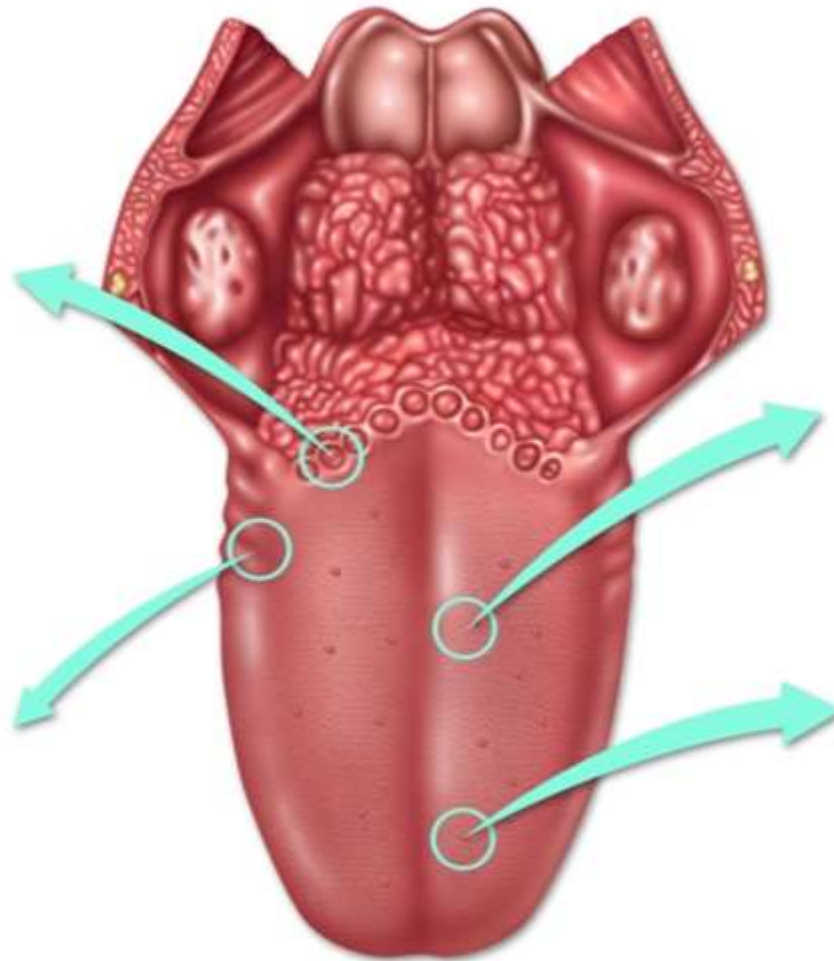
Ниткоподібні



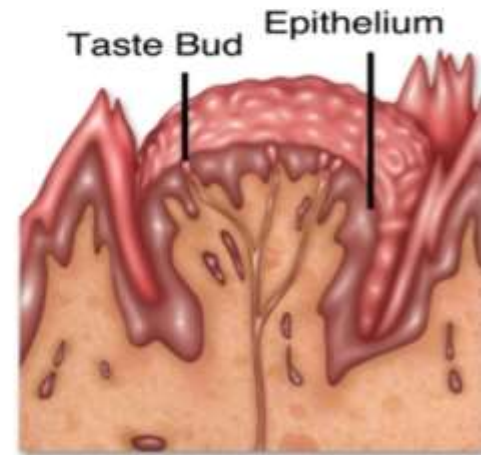
Vallate Papilla



Foliate Papilla



Filiform Papilla



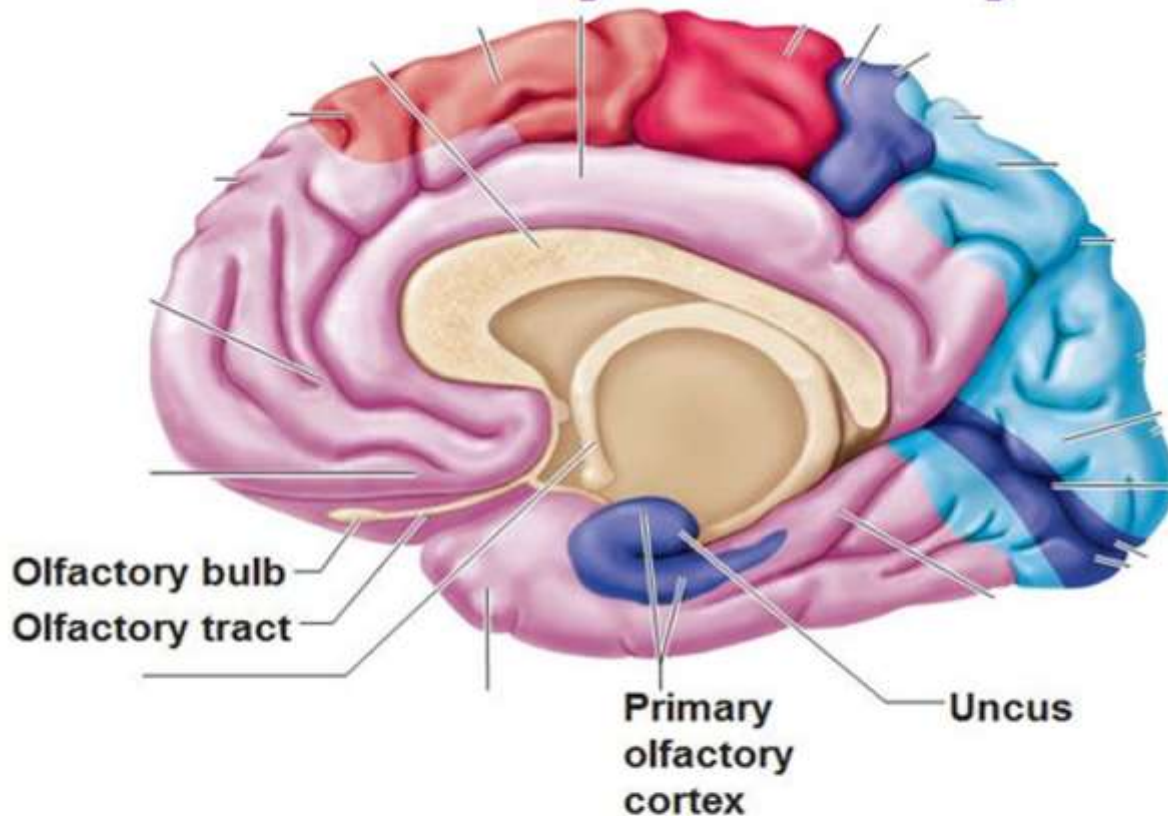
Fungiform Papilla

*Хворий, 82 роки, скаржиться на втрату
смакової чутливості. Обстеження встановило
кіркову локалізацію патологічного процесу.
Де саме?



- A. Підмозолисте поле і поясна звивина
- B. Гачок і гіпокамп (морський коник)
- C. Нижня лобова звивина і підмозолисте поле
- D. Кутова звивина і звивина морського коника
- E. Гачок і нижня ділянка прецентральної звивини

Гачок і нижня ділянка прецентральної звивини

Olfactory Pathway



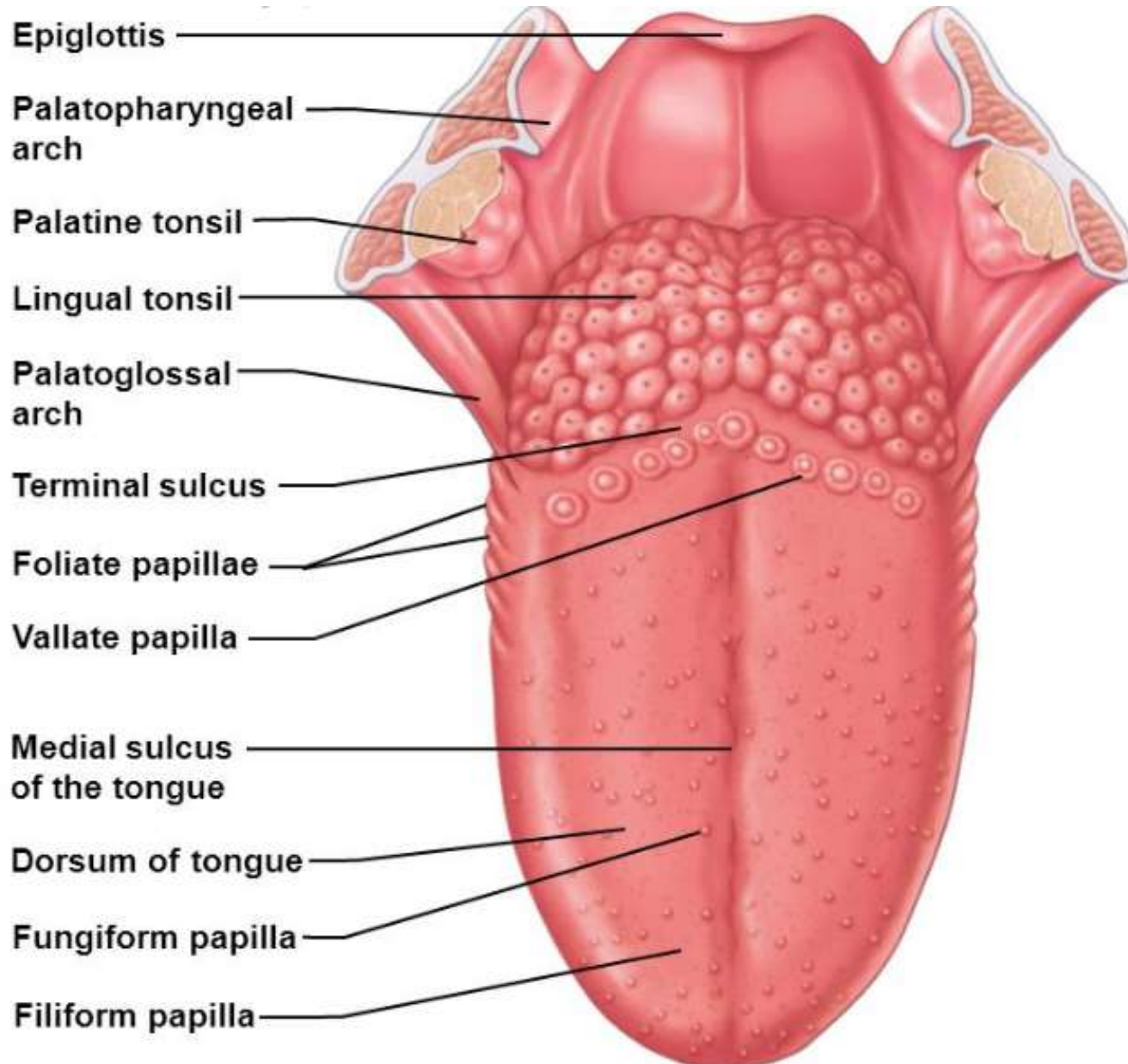
Parasagittal view, right hemisphere

- | | |
|---|--|
|  Primary motor cortex |  Motor association cortex |
|  Primary sensory cortex |  Sensory association cortex |
|  Multimodal association cortex | |

*У хворого порушено відчуття **гіркового смаку**. Які сосочки язика уражені?

- A. Papillae vallatae
- B. Papillae conicae
- C. Papillae fungiformes
- D. Papillae filiformes
- E. Papillae foliatae

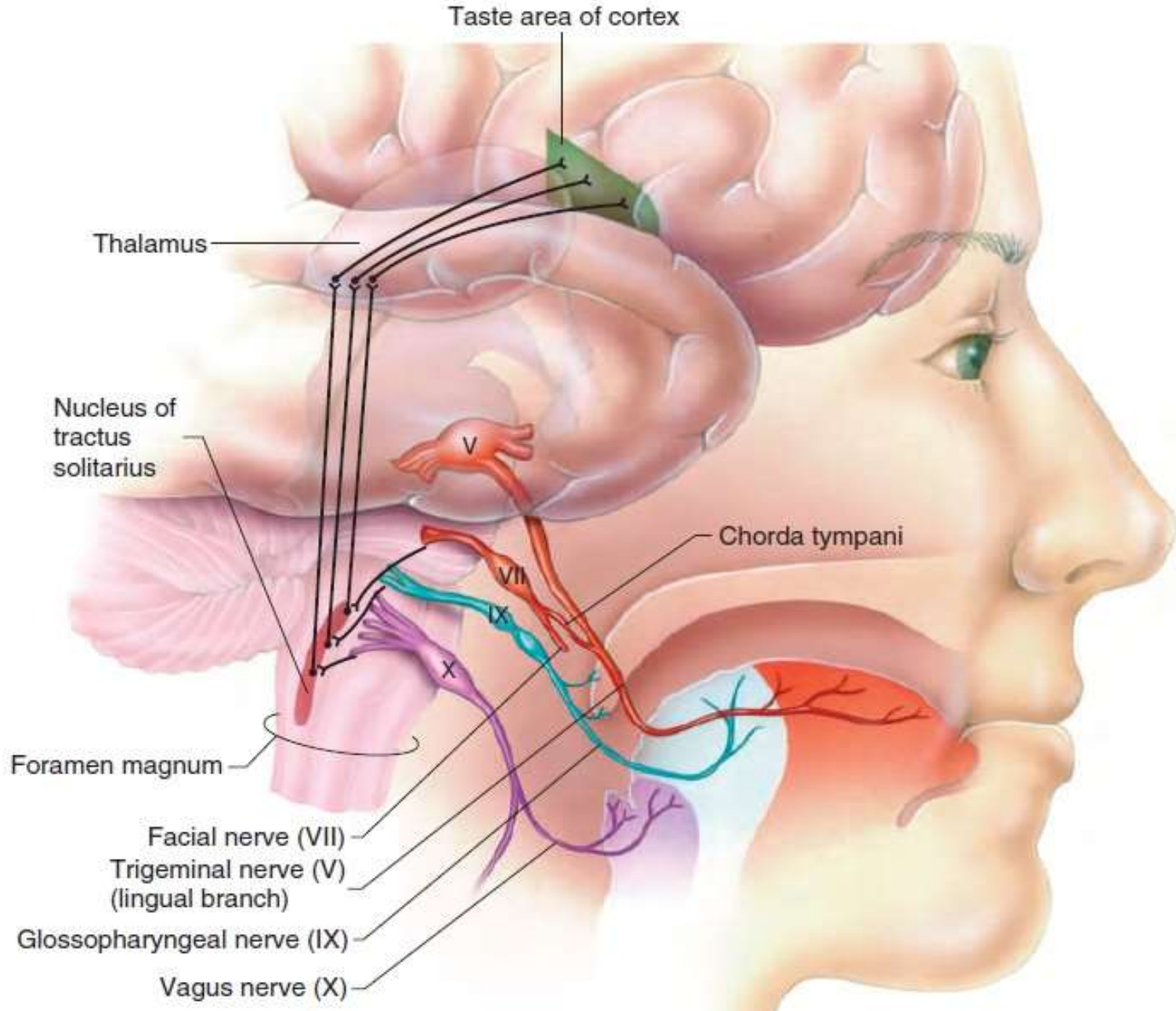
Papillae vallatae



*Жінка звернулася до лікаря зі скаргами на порушення **смакової чутливості язика**. Пошкодження якого ядра довгастого мозку могло викликати ці розлади?

- A. Подвійного ядра
- B. Нижнього слиновидільного
- C. Дорсального ядра блукаючого нерва
- D. Ядра одинокого шляху
- E. Під'язикового нерва

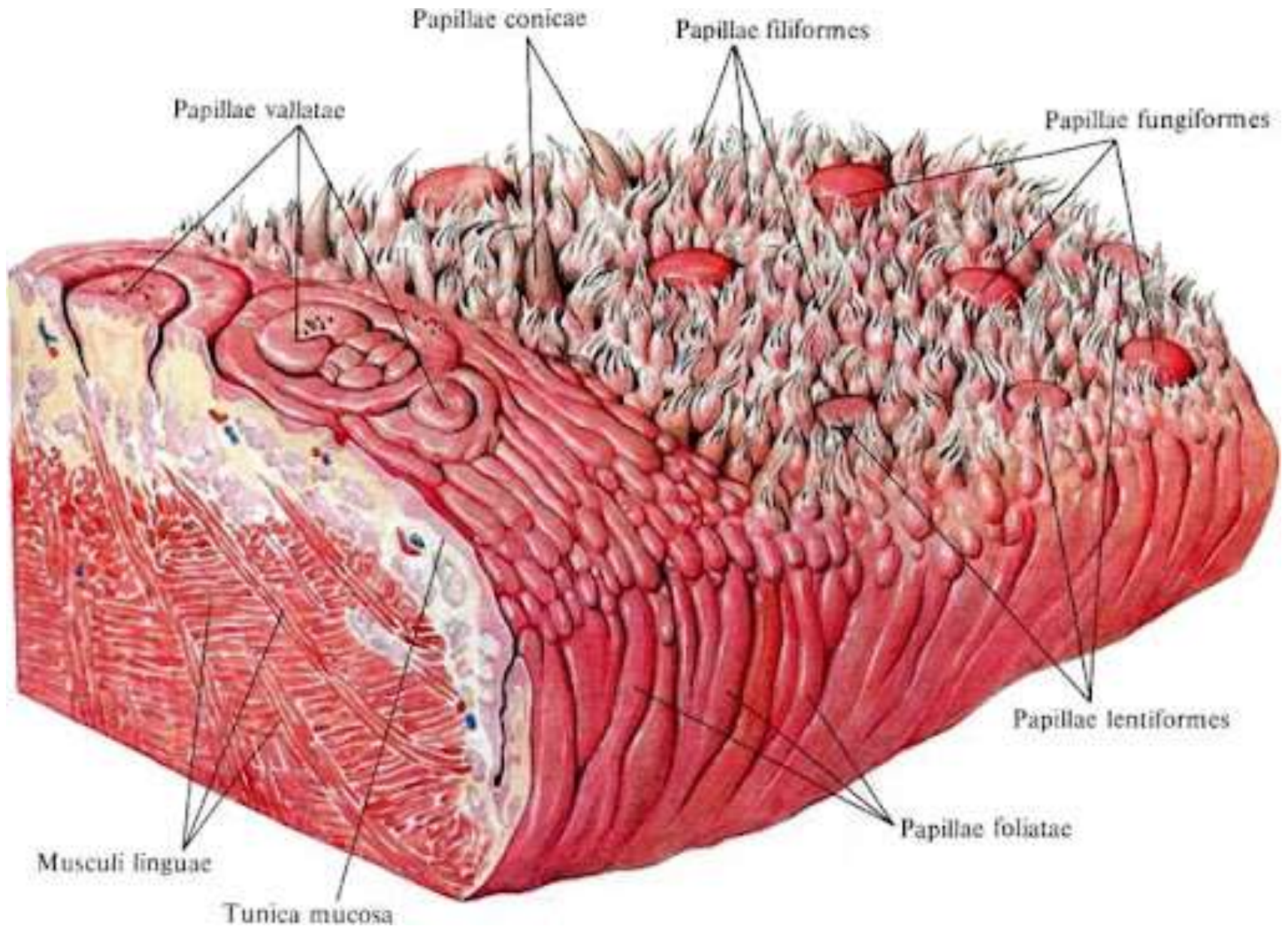
Ядра одинокого шляху



*У хворого порушена **больова** та **температурна чутливість** язика. **Які сосочки** уражені?

- A. Грибоподібні, ниткоподібні
- B. Ниткоподібні, конічні
- C. Жолобуваті, ниткоподібні
- D. Листоподібні, грибоподібні
- E. Конічні, жолобуваті

Ниткоподібні, конічні



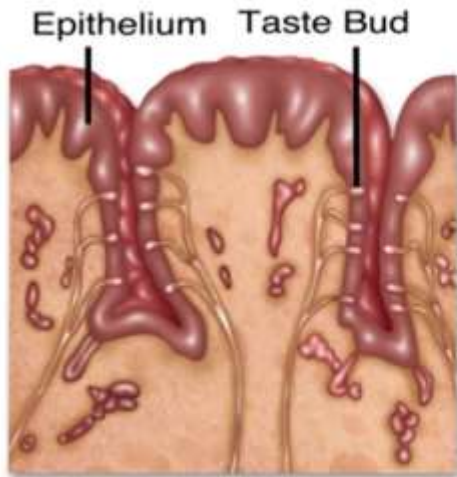
До лікаря звернувся хворий з опіком слизової оболонки порожнини рота, в результаті якого була порушена **загальна і смакова чутливість**. Перерахуйте **смакові сосочки** язика, які можуть бути пошкоджені при опіку.

- A. Грибоподібні, листоподібні, жолобуваті
- B. Листоподібні, жолобуваті
- C. Грибоподібні
- D. Жолобуваті
- E. Листоподібні

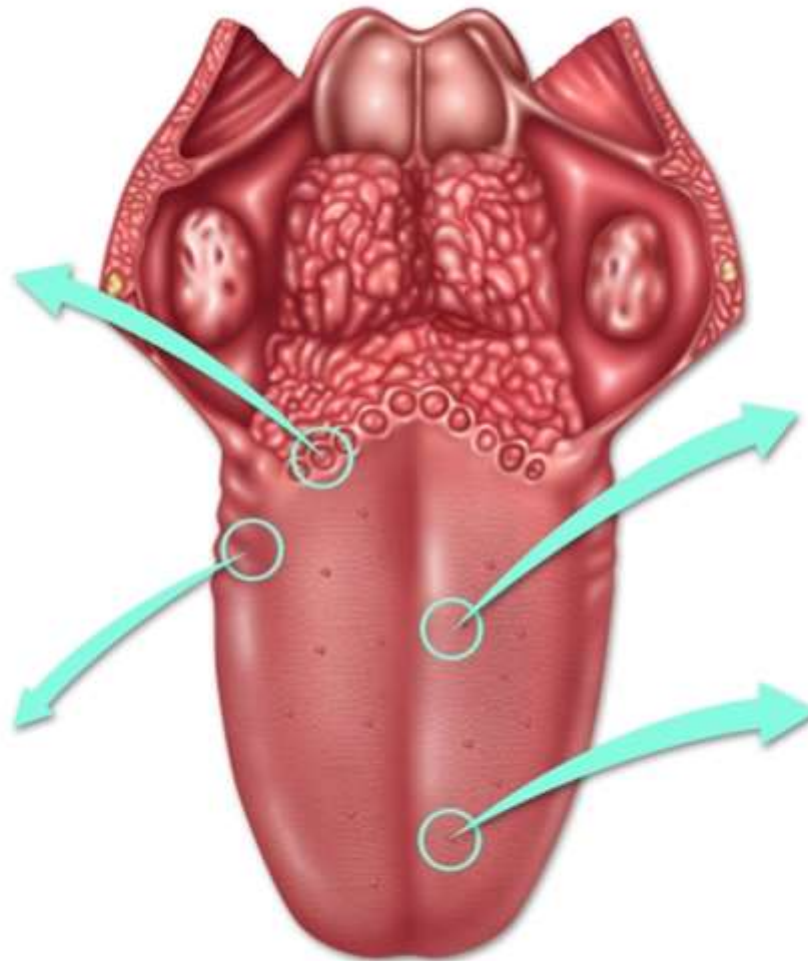
Грибоподібні, листоподібні, жолобуваті



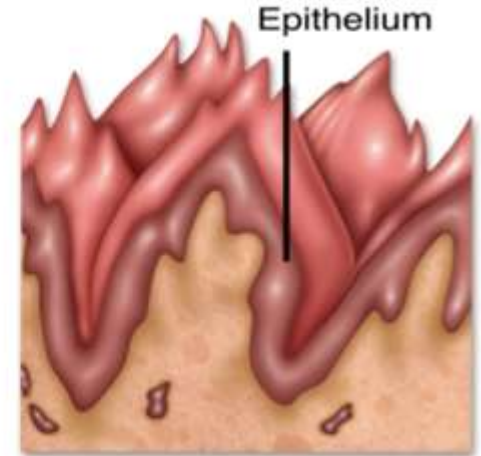
Vallate Papilla



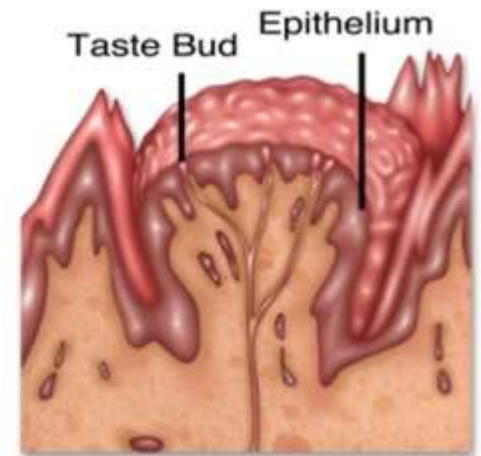
Foliate Papilla



Tongue



Filiform Papilla



Fungiform Papilla

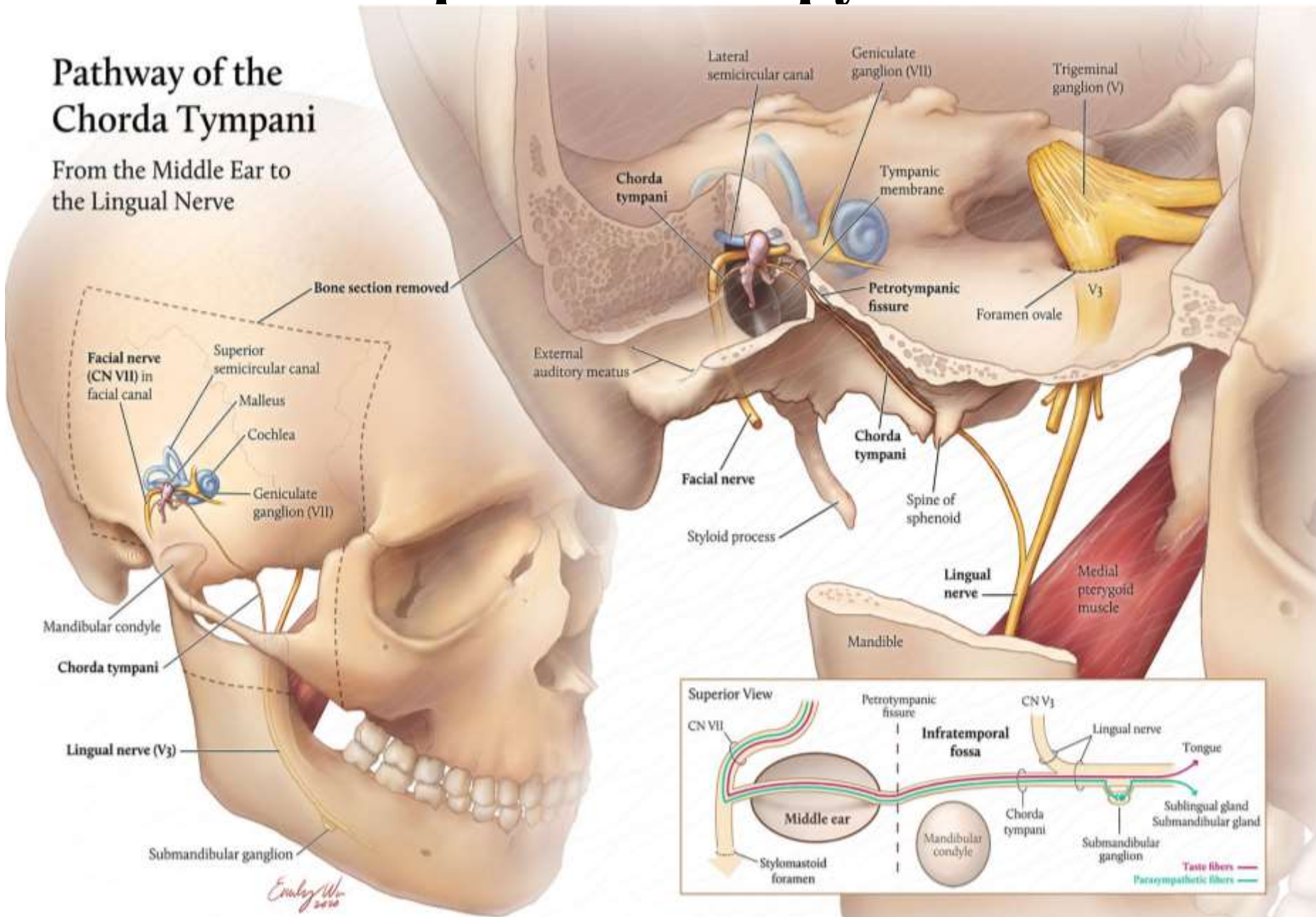
*У хворого спостерігаються погіршення відчуття **смаку** в **передній 2/3** частині **язика**. Функція якого **нерва** порушена?

- A. Язикового нерва
- B. Барабанної струни
- C. Нижнього коміркового нерва
- D. Великого кам'янистого нерва
- E. Малого кам'янистого нерва

Барабанної струни

Pathway of the Chorda Tympani

From the Middle Ear to the Lingual Nerve

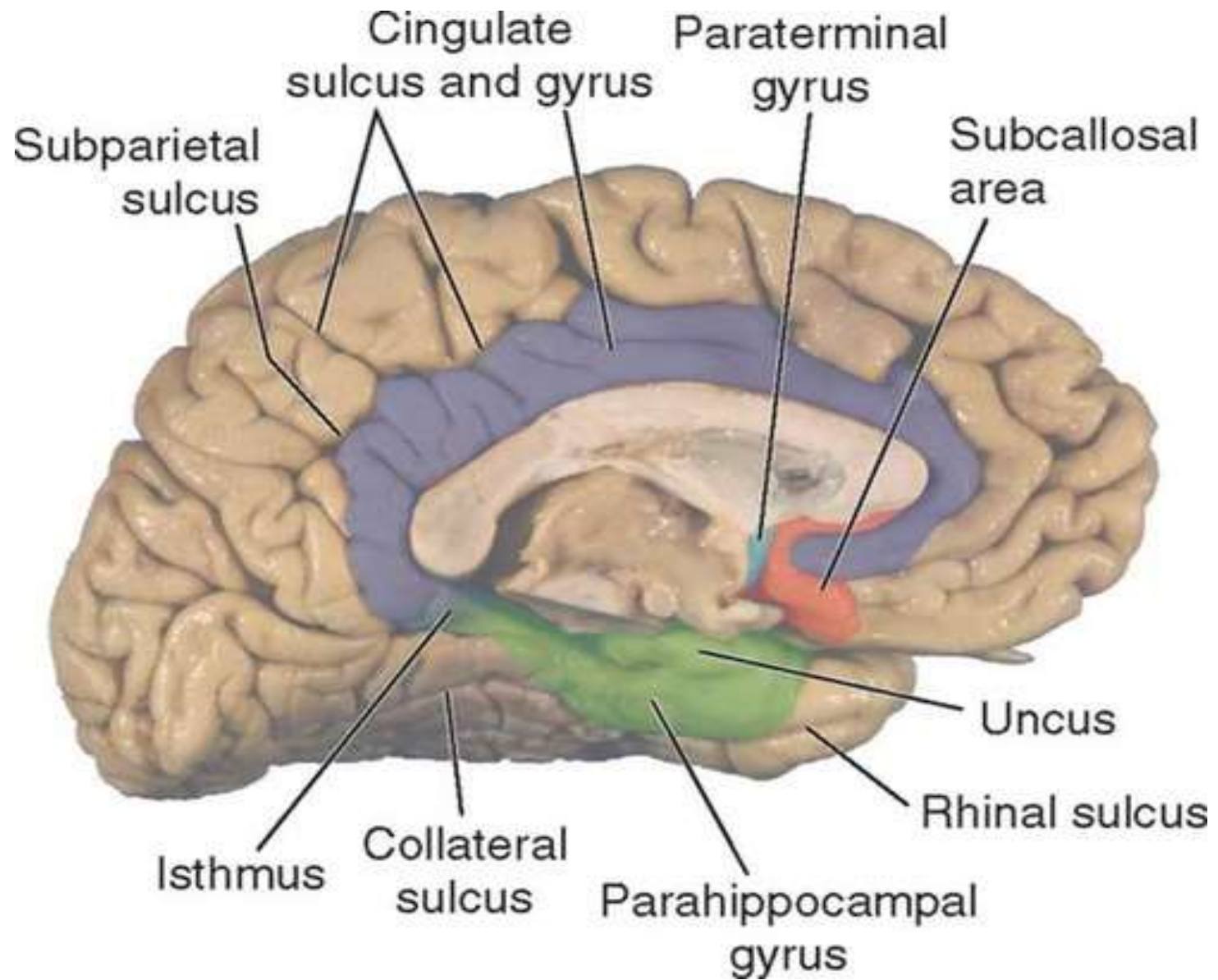


Emaly 2010

Після травми **скроневої ділянки** голови у хворого погіршилася **нюх**. Порухення функції якого анатомічного утворення спостерігається?

- A. Tractus olfactorius
- B. Uncus
- C. Fila olfactoria
- D. Trigonum olfactorium
- E. Bulbus olfactorius

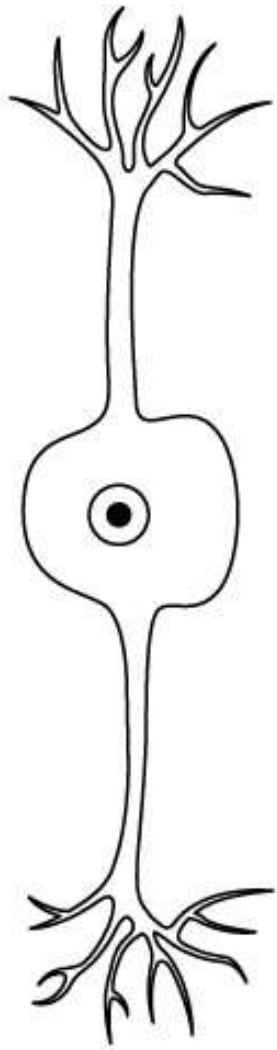
Uncus



Хворій в ЛОР-відділенні уставлено діагноз: хронічний **риніт** після перенесеного ГРЗ. Спостерігається розлад **нюху**. Які **нервові структури** уражені?

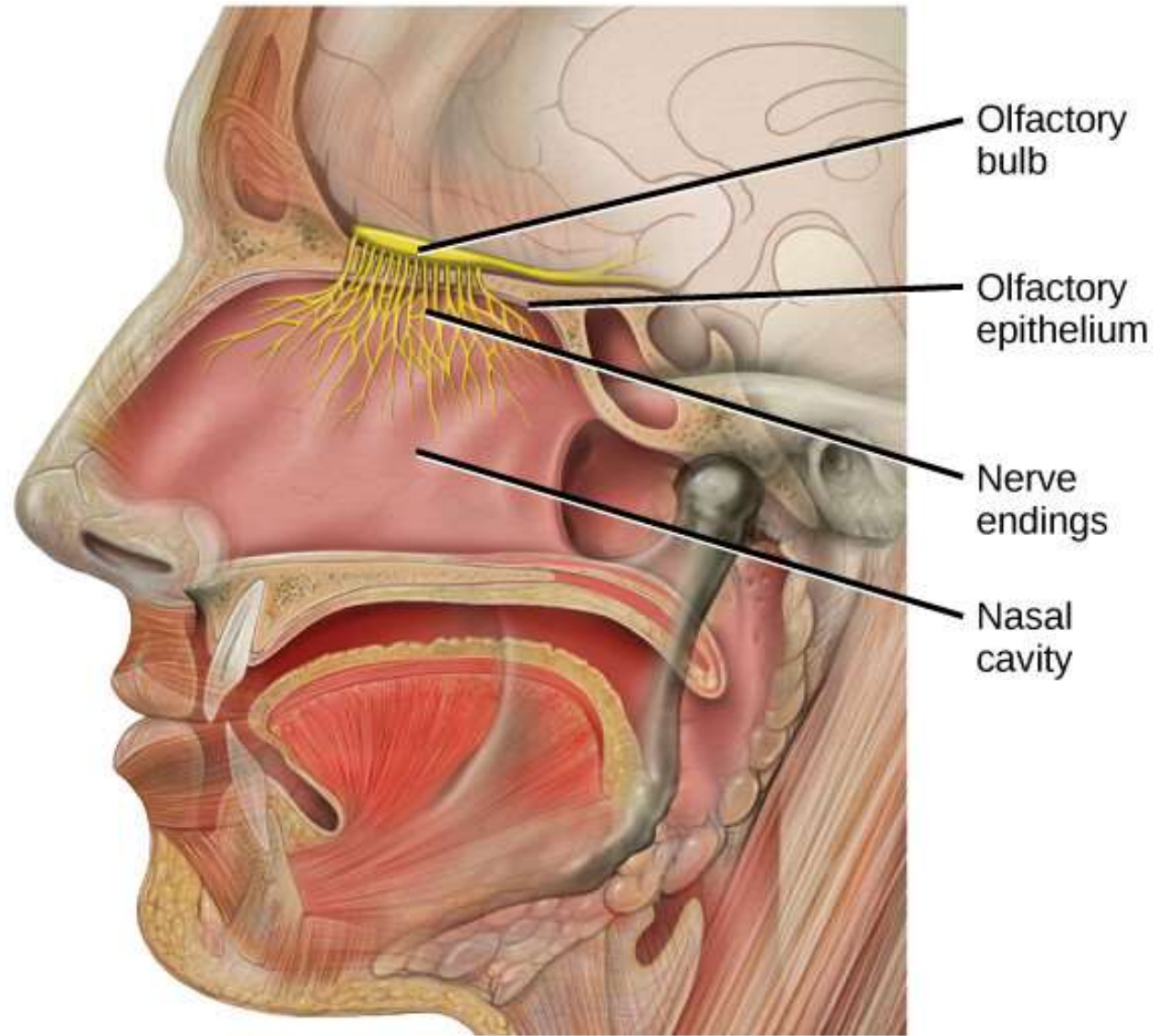
- A. Нюховий тракт
- B. Поясна звивина
- C. Рецептори нюхового нерва
- D. Нюхова цибулина
- E. Гачок

Рецепторы нюхового нерва



Bipolar neuron

(a)

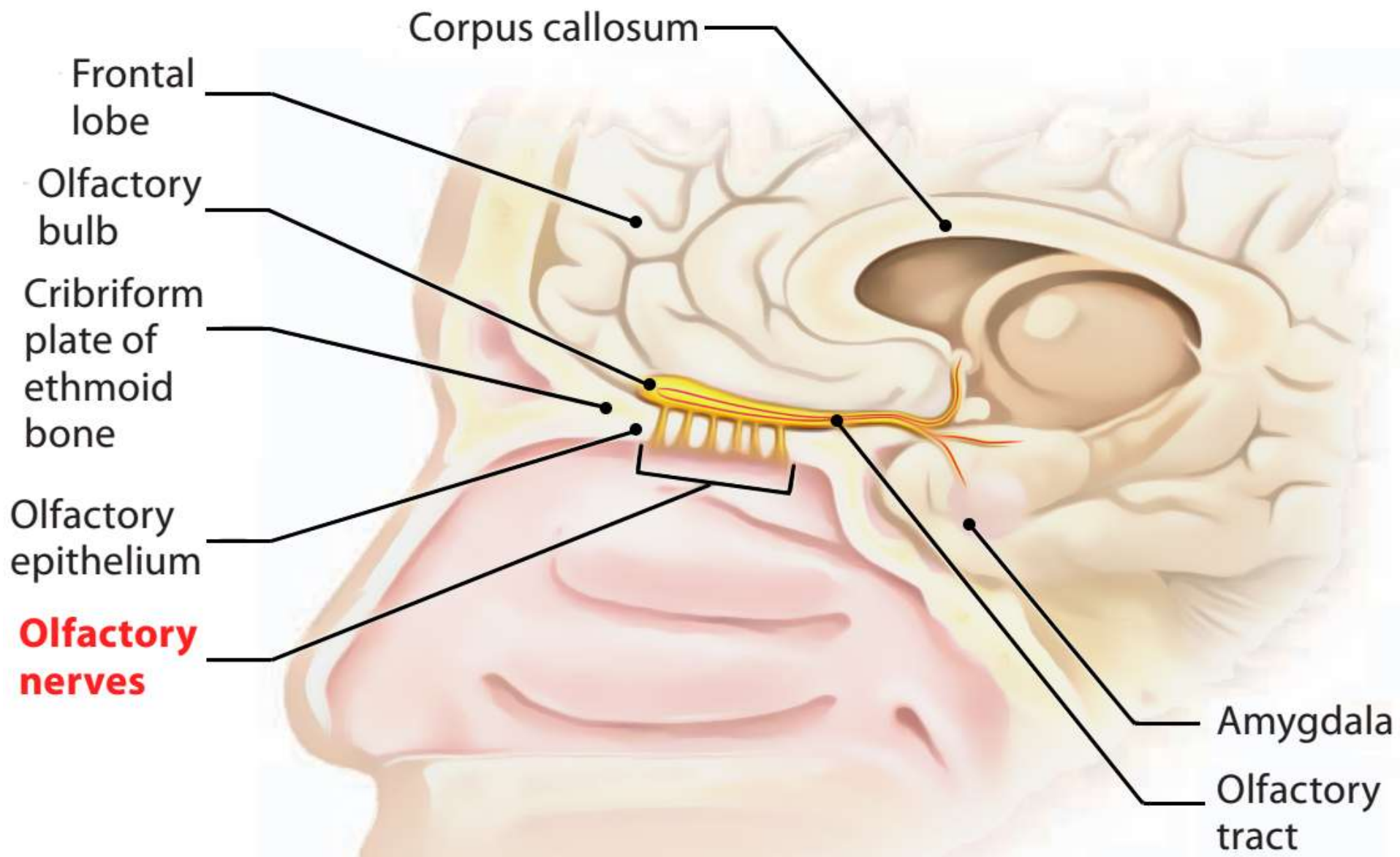


(b)

У хворого травма в ділянці **верхнього
носового ходу**. **Порушення яких функцій
можна чекати?**

- A. Порушення дихання
- B. Порушення нюху
- C. Порушення ковтання
- D. Порушення слиновиділення
- E. Порушення смаку

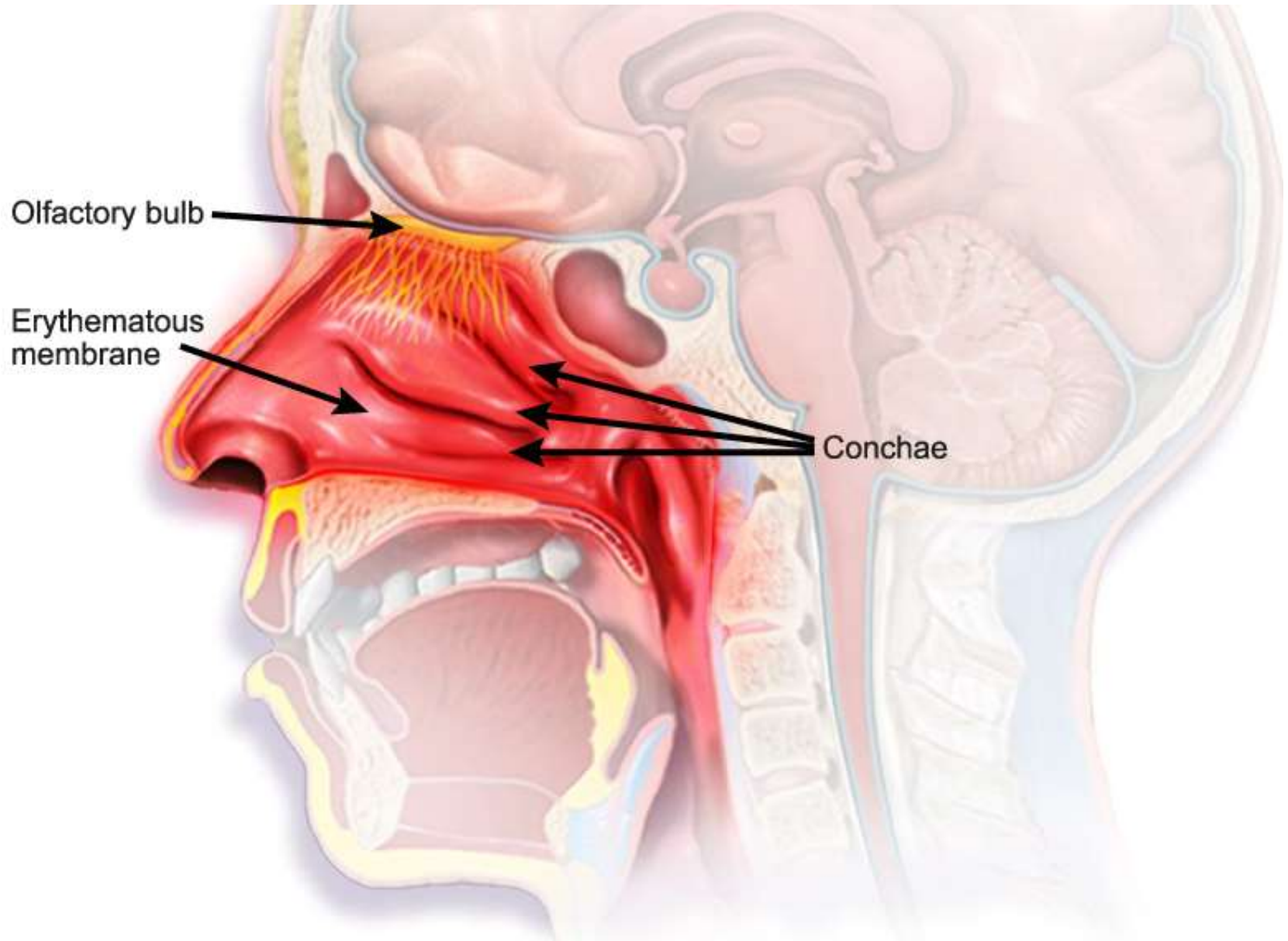
Порушення нюху



У ЛОР-відділення потрапив хворий із запаленням **слизової оболонки** порожнини **носа** і порушенням **нюху**. Яка зона слизової оболонки вражена?

- A. Нижній носовий хід
- B. Середній носовий хід
- C. Верхній носовий хід
- D. Загальний носовий хід
- E. Перегородка носа

Верхній носовий хід

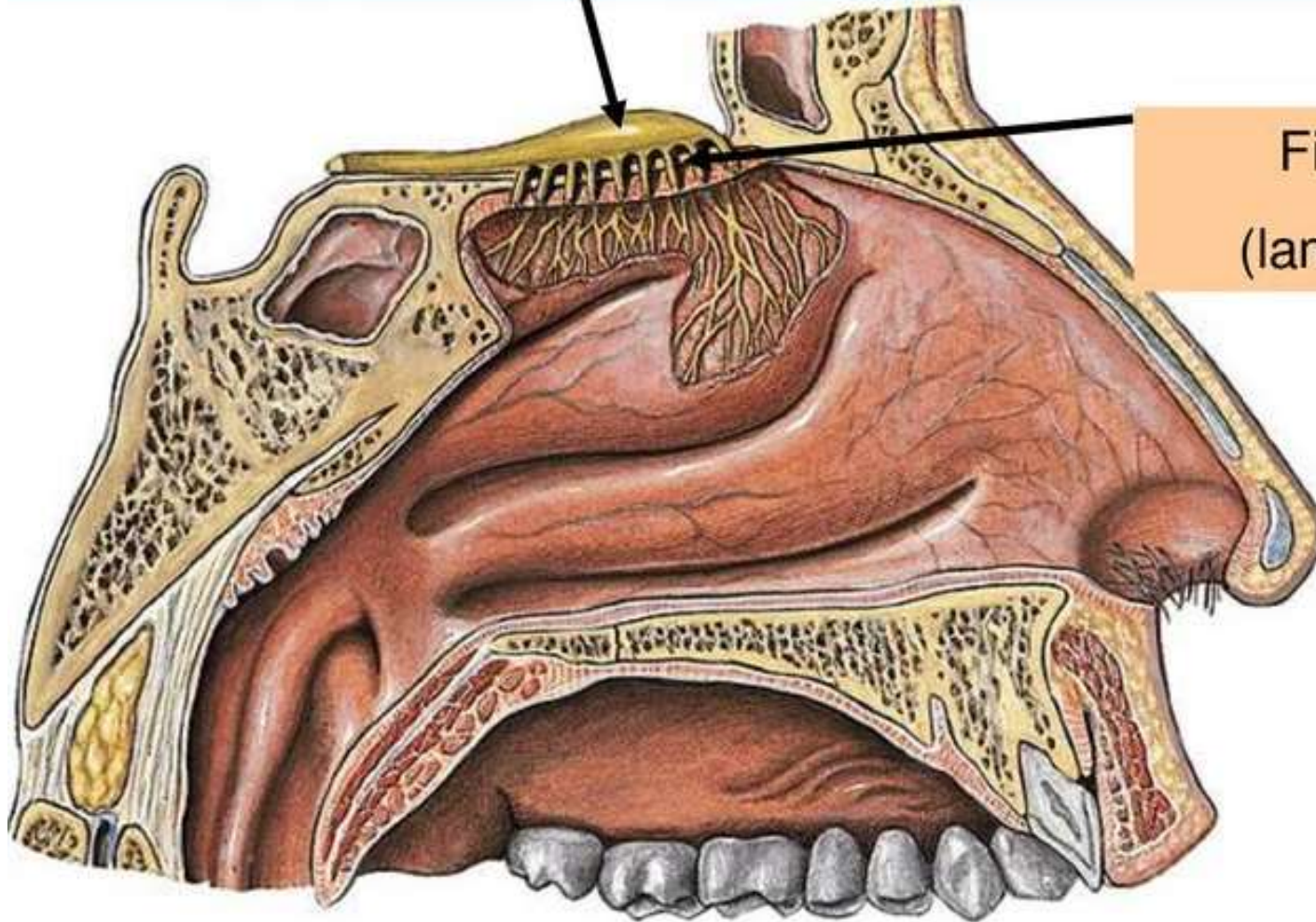


До ЛОР-лікаря звернувся жінка 48 років, яка працює на хімічному виробництві, із скаргами на порушення **нюху**. Яке анатомічне утворення, ймовірноше за все, уражене?

- A. Regio et fila olfactoria
- B. Tractus olfactorius
- C. Bulbus olfactorius
- D. Trigonum olfactorium
- E. Uncus

Regio et fila olfactoria

Bulbus olfactorius (CNS!)



Fila olfactoria
(lamina cribrosa)

У хворого пухлина у ділянці **верхнього**
носового ходу. Рецептори якого черепного
нерва можуть бути вражені?

A. Відвідного нерва

B. Нюхового нерва

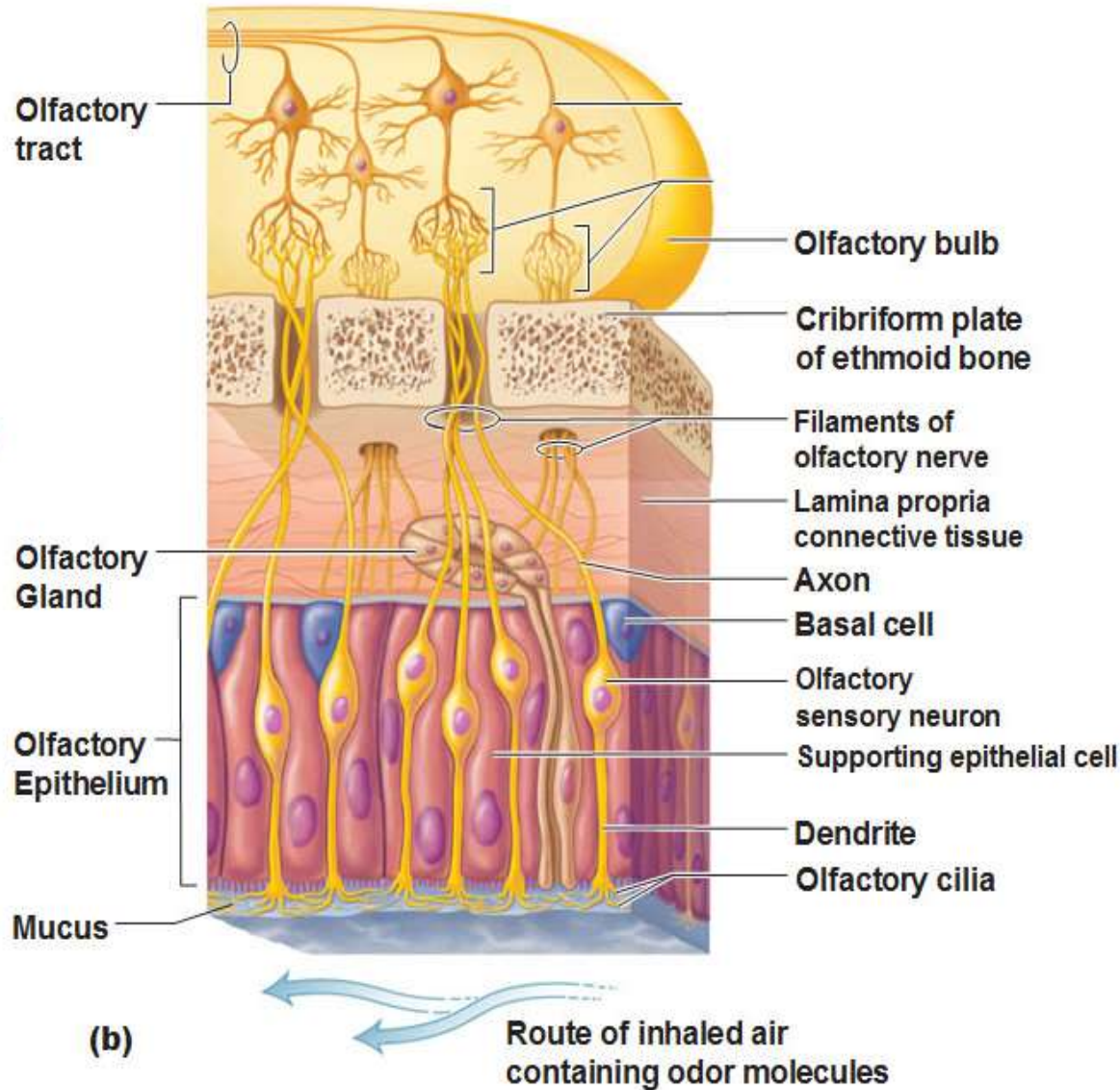
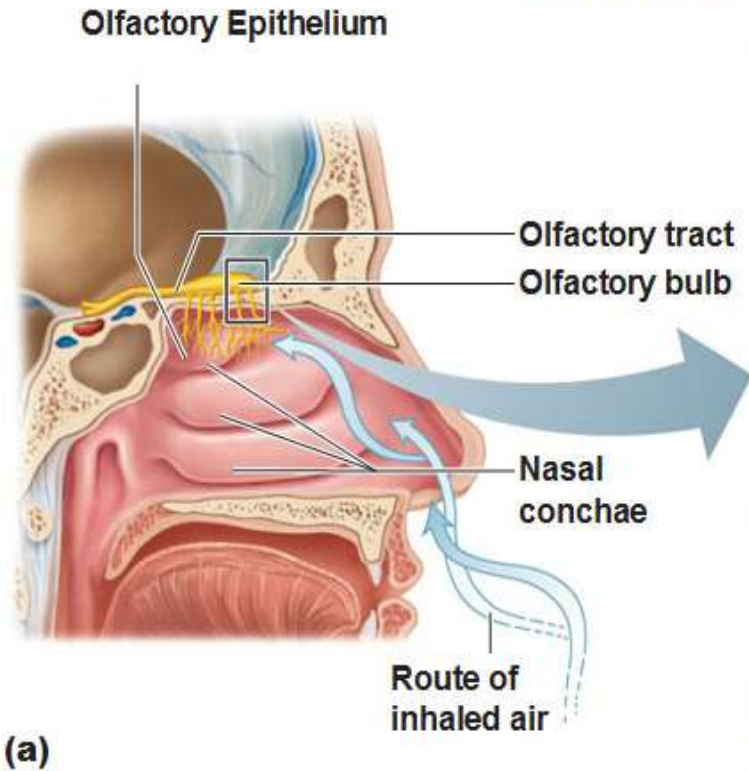
C. Лицевого нерва

D. Блокового нерва

E. Зорового нерва

Нюхového нерва

Smell

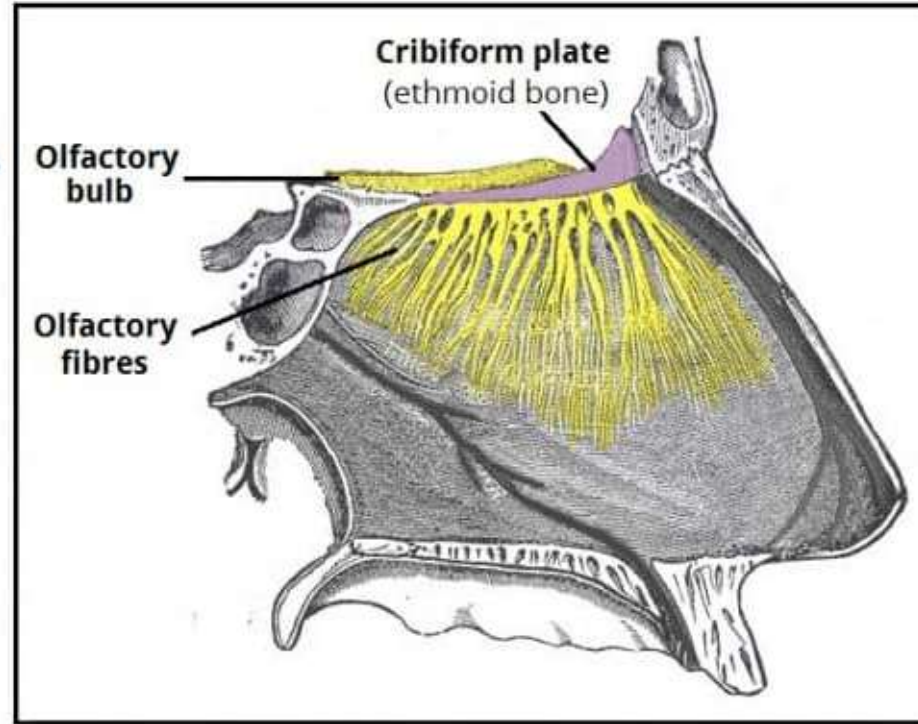
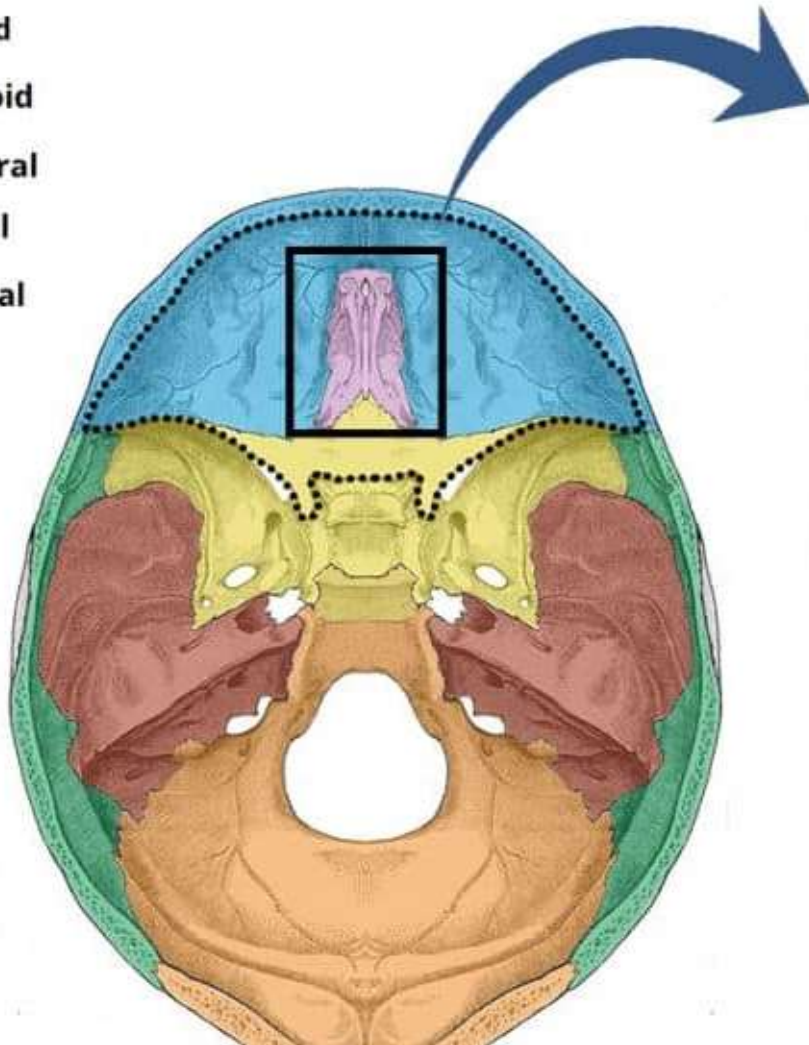


Унаслідок травми відбувся розрив
нюхових волокон, що виходять з порожнини
носа. Крізь яку **кістку** проходять ці волокна?

- A. Os ethmoidale
- B. Os sphenoidale
- C. Maxilla
- D. Concha nasalis inferior
- E. Os nasale

Os ethmoidale

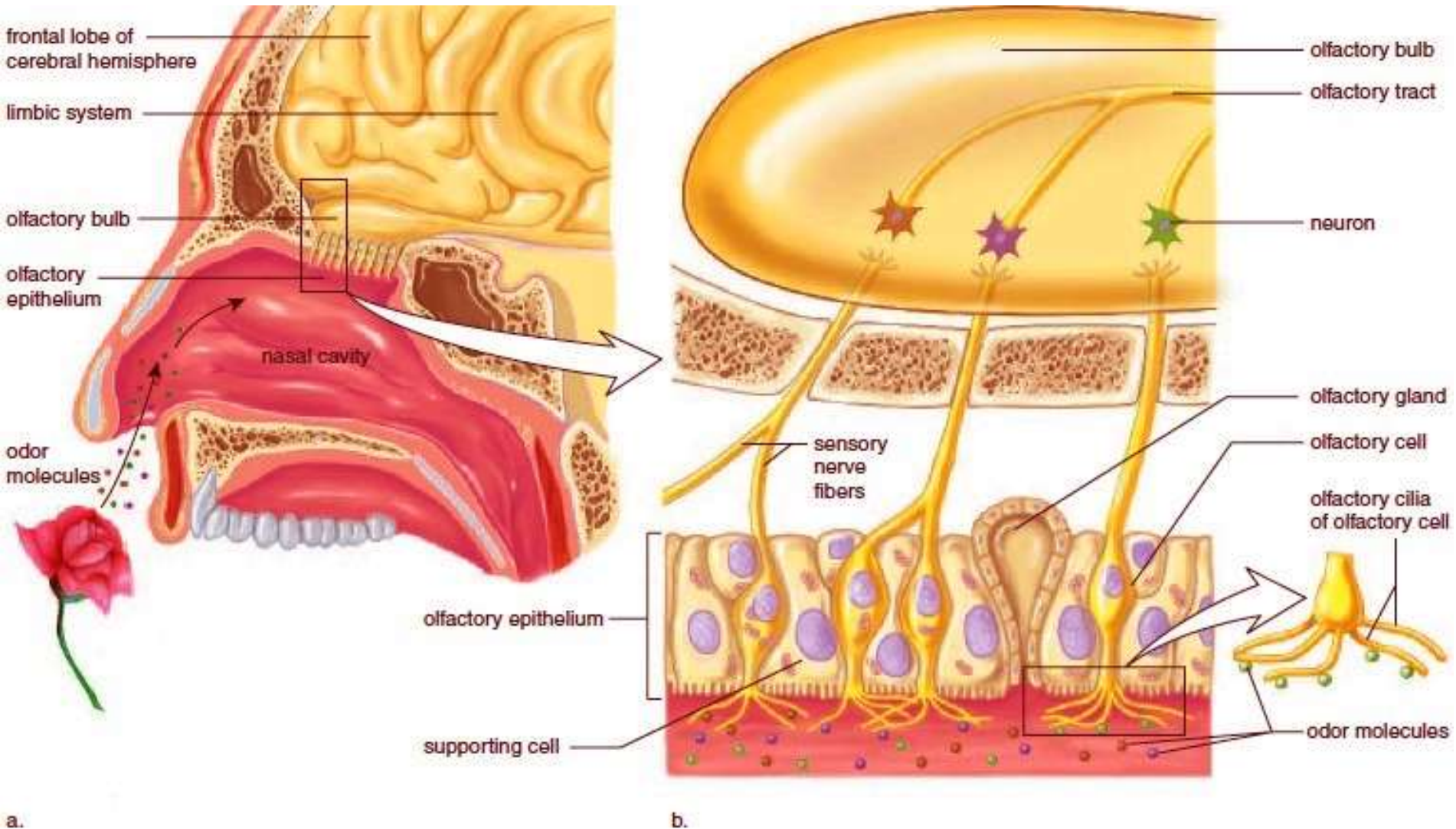
- Frontal
- Ethmoid
- Sphenoid
- Temporal
- Parietal
- Occipital



Хворий 35 років, звернувся до лікаря із скаргами на сильний нежить та втрату відчуття запахів протягом тижня. При обстеженні, в носовій порожнині спостерігається велика кількість слизу, що вкриває слизову оболонку та блокує рецептори нюху. Де в носовій порожнині розташовані ці рецептори?

- A. Присінок носу
- B. Верхня носова раковина
- C. Середня носова раковина
- D. Нижня носова раковина
- E. Загальний носовий хід

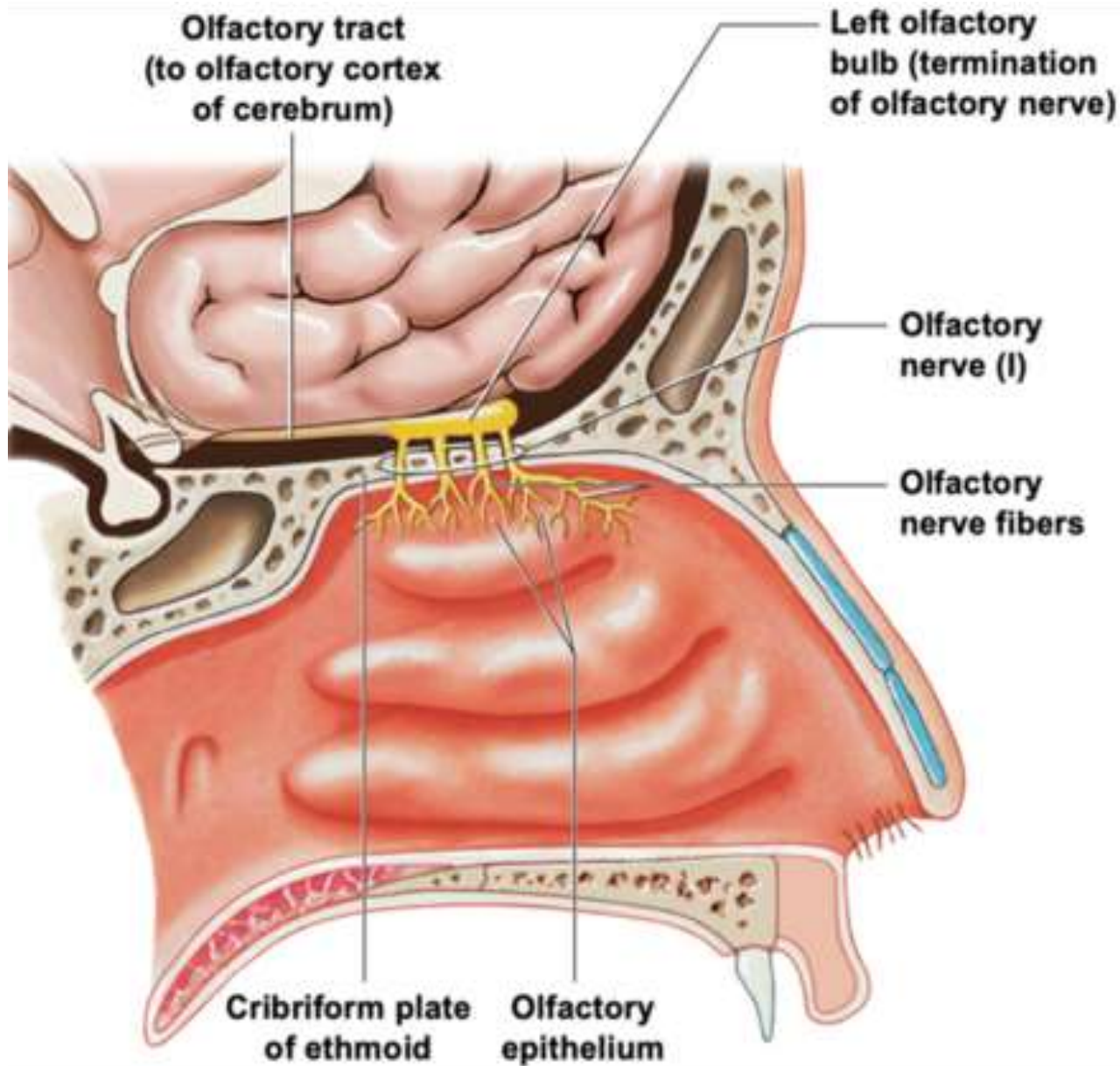
Верхня носова раковина



У хворого хронічний нежить. набряк слизової оболонки носової порожнини призводить до порушення функції рецепторів **нюхового нерва**, які розташовані в нюховій ділянці **носової порожнини**. Через яке утворення волокна цього нерва потрапляють в **передню черепну ямку**?

- A. Foramen sphenopalatinum
- B. Foramen ethmoidale anterior
- C. Foramen ethmoidale posterior
- D. Lamina cribrosa ossis ethmoidale
- E. Foramen incisivum

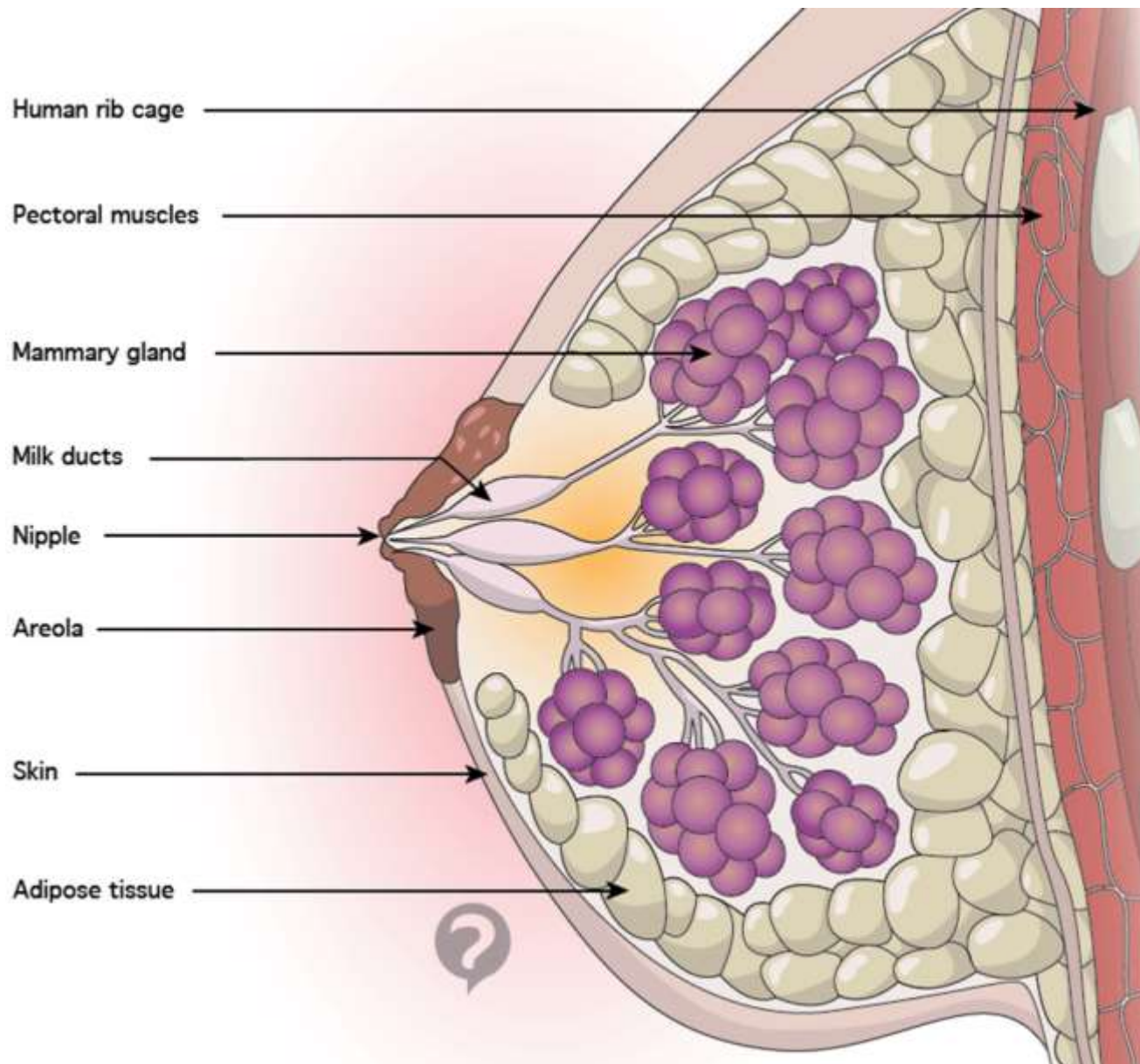
Lamina cribrosa ossis ethmoidale



Оперуючи **молочну залозу**, хірурги надають перевагу **радіальним розрізам**. З особливостями будови яких анатомічних структур пов'язана така техніка операції?

- A. Основи часток звернені до соска
- B. Верхівки часток сходяться до соска
- C. Частки залози розташовані поперечно
- D. Частки залози розташовані вертикально
- E. -----

Верхівки часток сходяться до соска



У жінки, що звернулася до хірурга, визначається ущільнення в **молочній залозі**. У якому напрямку має зробити **розріз** хірург під час операції для зменшення травмування частки?

A. Вертикально

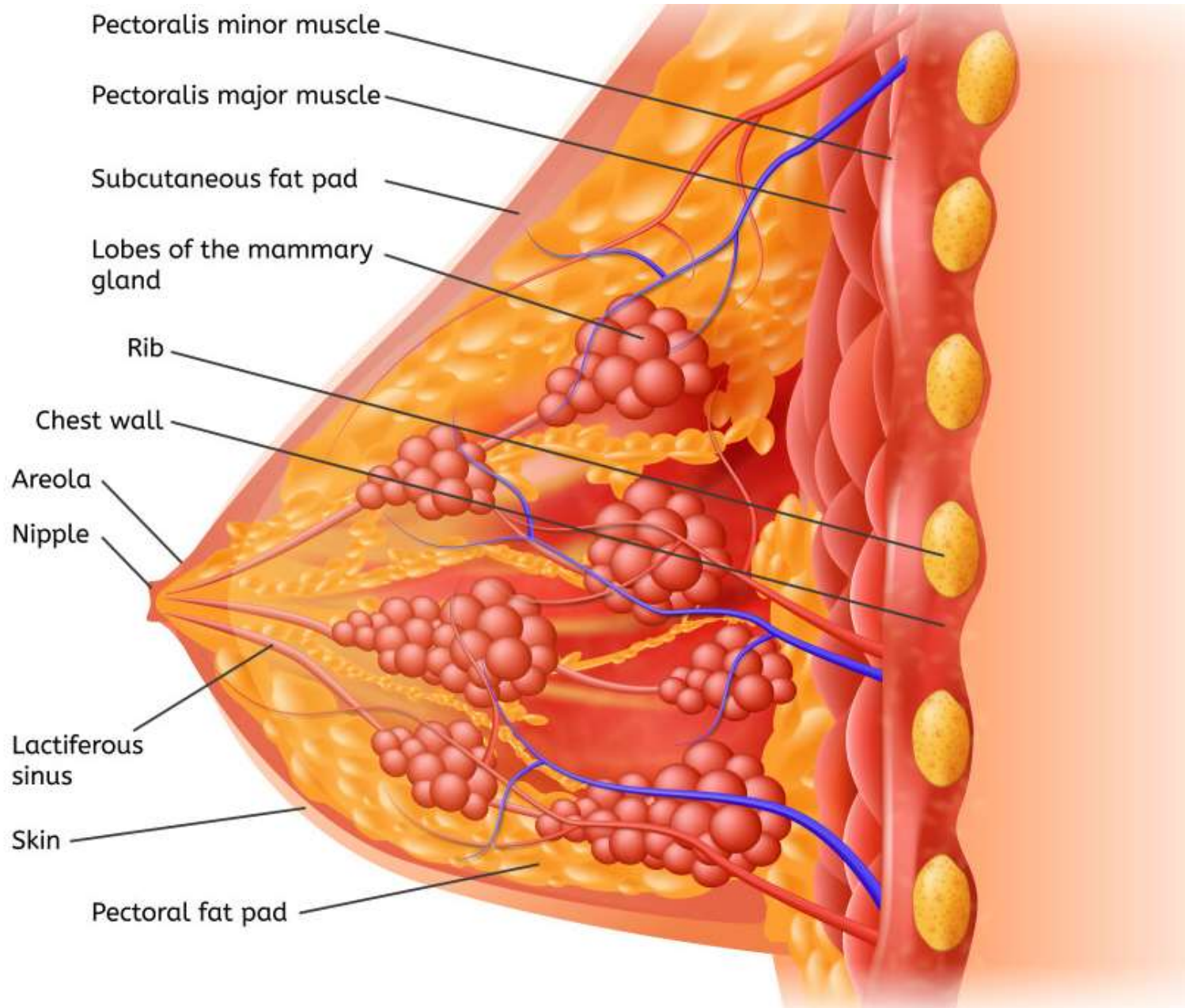
B. Поперечно

C. Радіально

D. Дугоподібно

E. -----

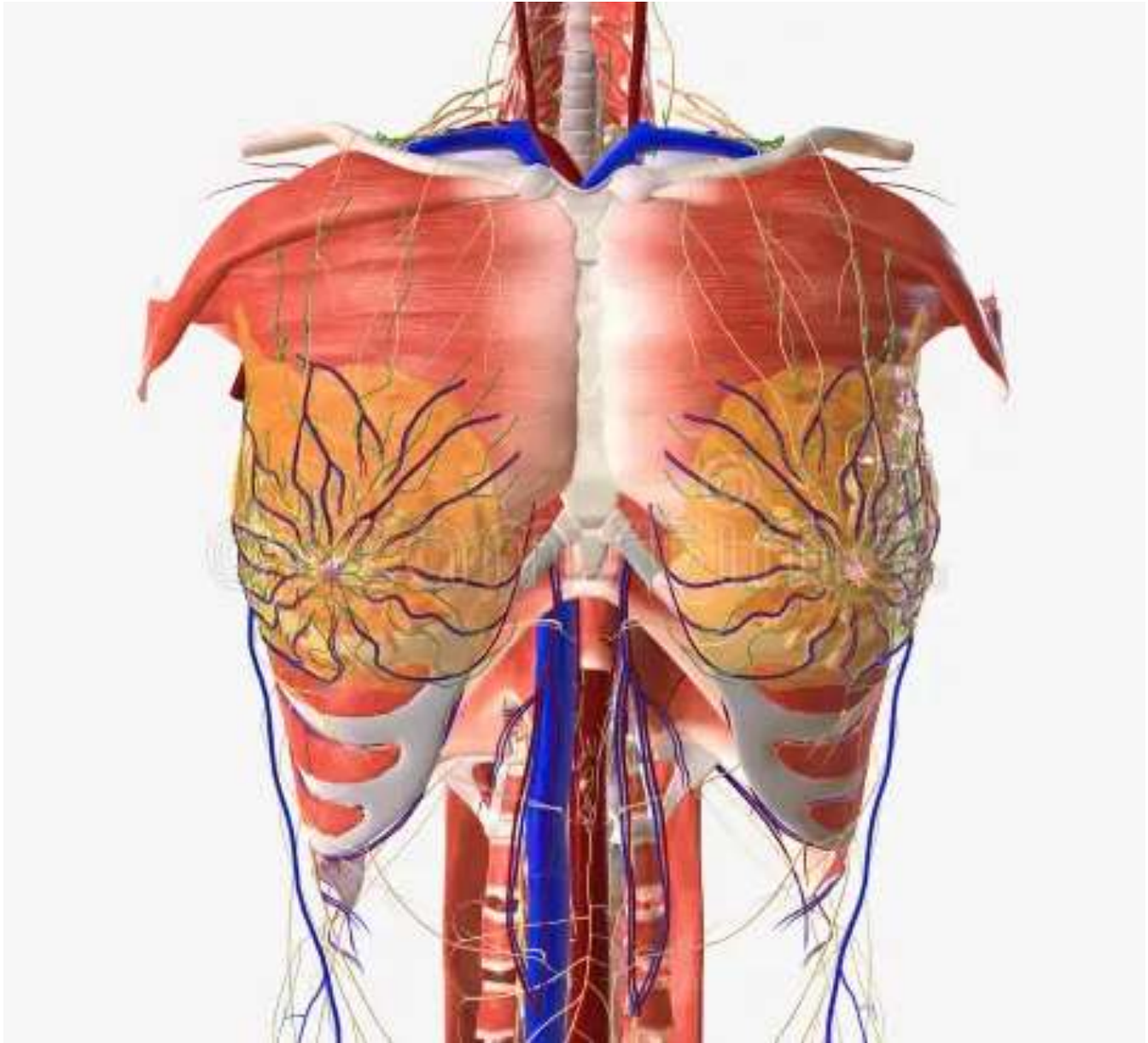
Радіально



До косметологічного кабінету звернулася молода жінка. Вона вважає, що її молочні залози розташовані дуже низько. Вона соромиться своєї зовнішності, носить закриті плаття і наполягає на проведенні пластичної операції. На якому рівні в нормі розташовуються **молочні залози**?

- A. II - III ребер
- B. III - VI ребер
- C. VI - VII ребер
- D. I - II ребер
- E. I - VII ребер

III - VI ребер



Під час судмедекспертизи в досліджуваних клаптиках шкіри трупного матеріалу не було виявлено потових залоз. Яким ділянкам тіла людини належала шкіра?

A. Шкірі долонь

B. Пахвинній ділянці

C. Внутрішній поверхні крайньої плоті

D. Шкірі промежини

E. Ділянці міжпальцевої складки

Внутрішній поверхні крайньої плоті

Жінка, 42 роки, звернулася до хірурга з приводу ущільнення в правій молочній залозі. Обстеження показало наявність невеликої доброякісної пухлини, що займає одну частку груді. Яку **кількість часток** містить **молочна залоза** в нормі?

A. 25-30 часток

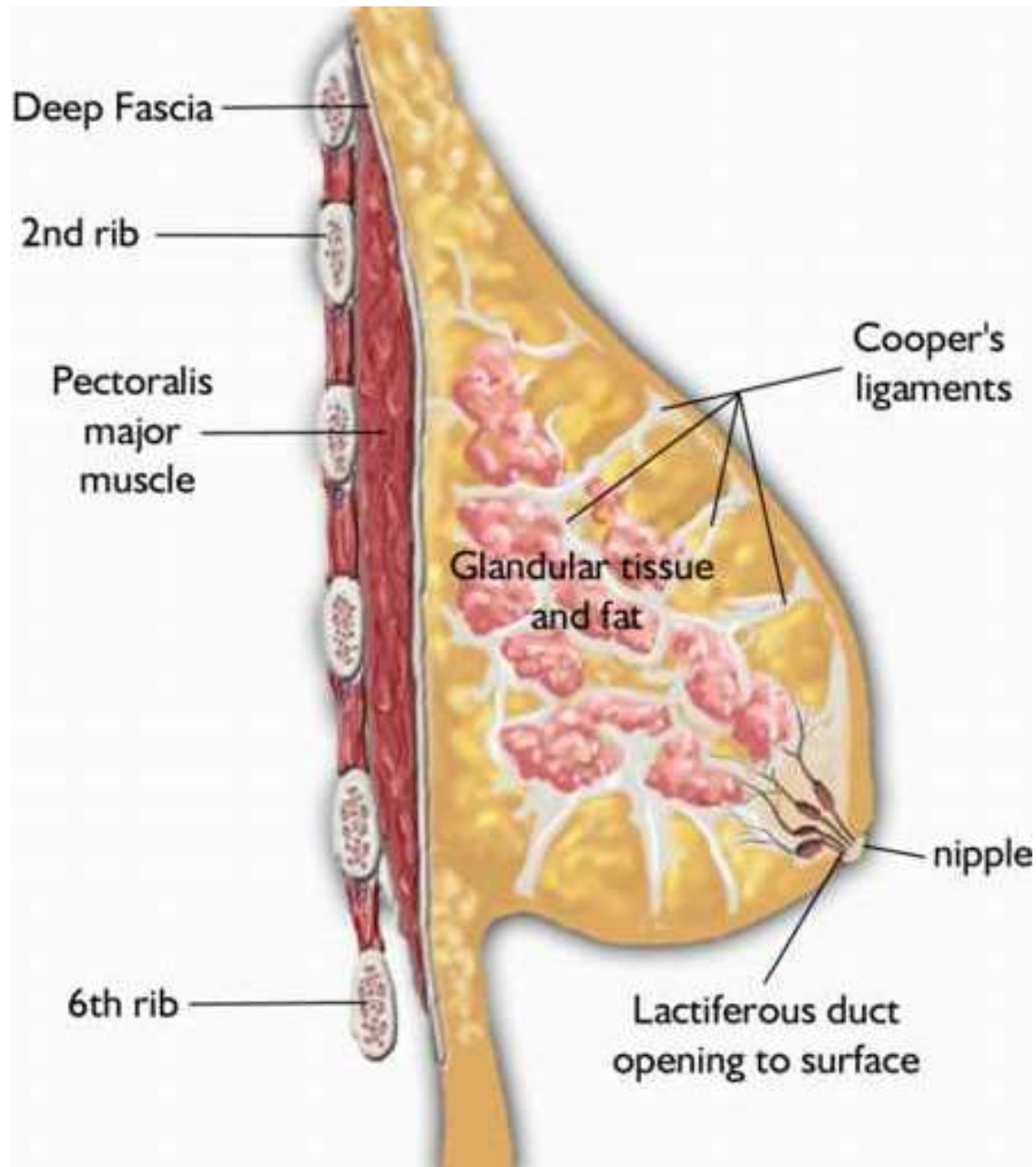
B. 4-6 часток

C. 6-8 часток

D. 15-20 часток

E. 10-12 часток

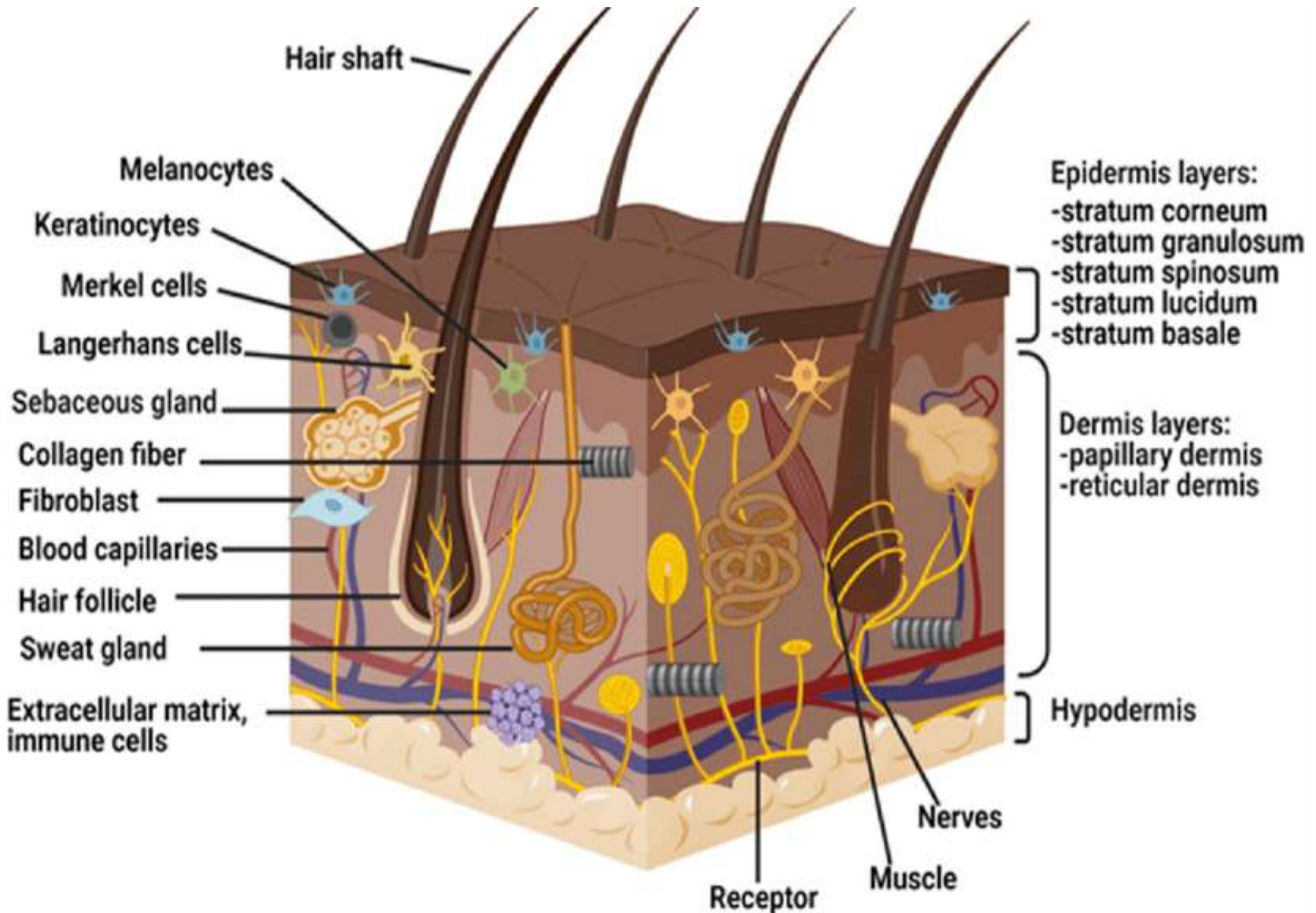
15-20 часток



У клініку звернувся хворий із скаргами на випадіння волосся з появою облісіння окремих ділянок шкіри голови. Перерахуйте похідні шкіри?

- A. Нігті, потові залози, волосся
- B. Сальні залози, потові залози
- C. Потові залози, нігті
- D. Волосся, нігті, сальні залози
- E. Волосся, нігті, сальні і потові залози

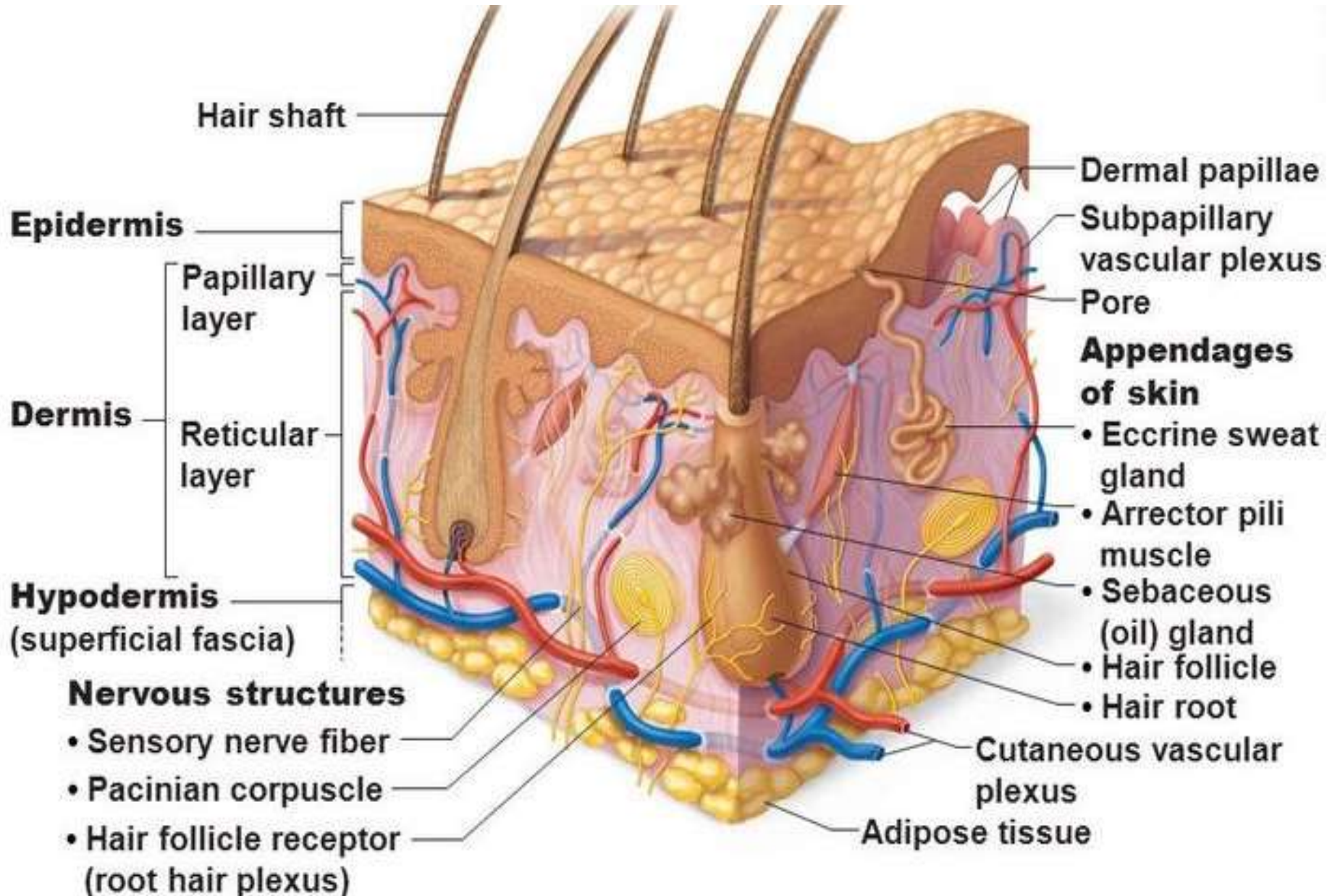
Волосся, нігті, сальні і потові залози



До лікарні звернувся хворий, 27 років, зі скаргами на біль, почервоніння шкіри й утворення припухлості в правій пахвовій ділянці. Ці явища виникли після застосування неякісних дезодорантів. Лікар поставив діагноз – **гідраденіт** (запалення потових залоз). В якому **шарі шкіри** розташовуються потові залози?

- A. У сітчастому шарі дерми
- B. У сосочковому шарі дерми
- C. В епідермісі
- D. У підшкірній клітковині
- E. На межі епідермісу та дерми

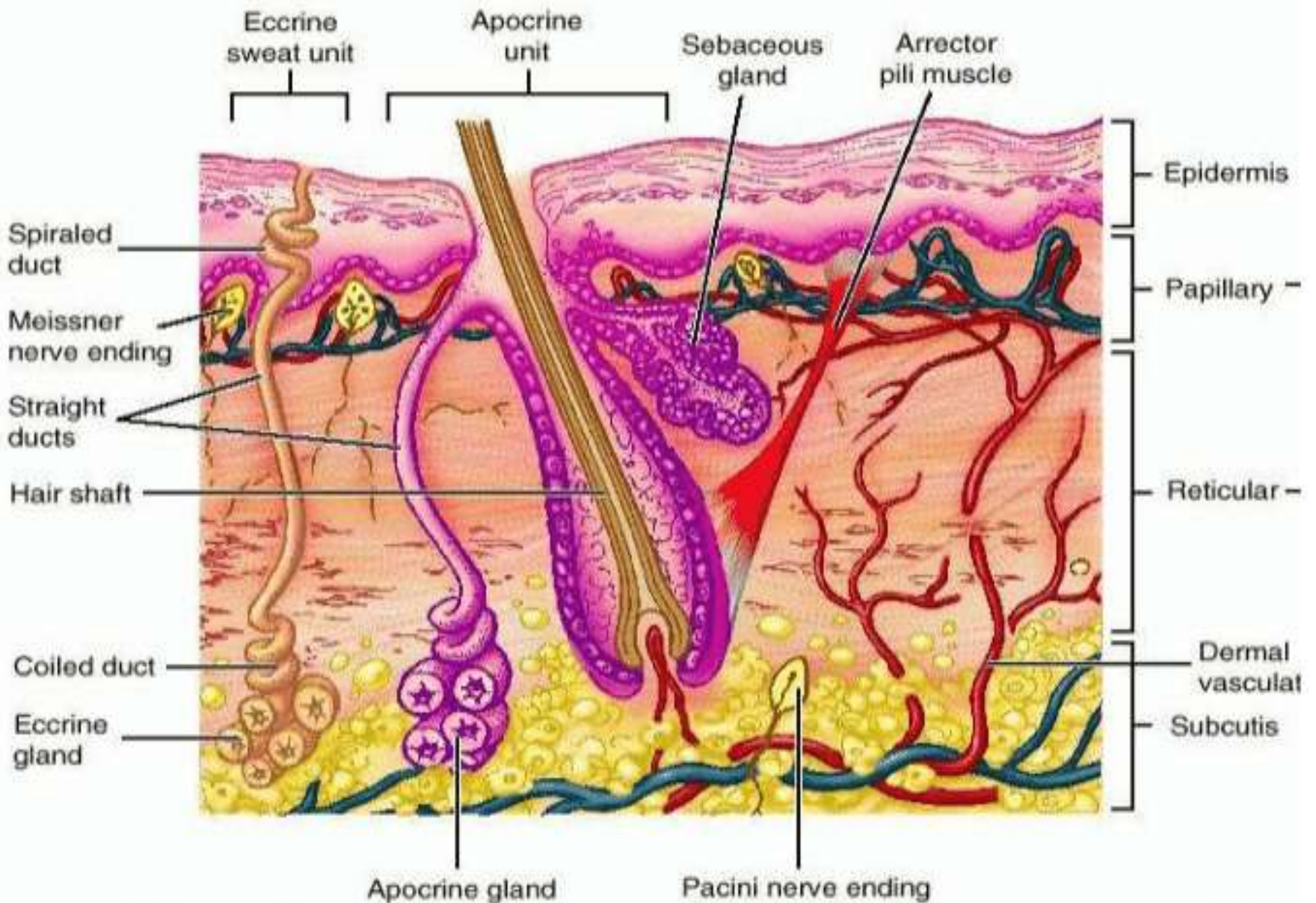
У сітчастому шарі дерми



До косметологічного кабінету звернулася молода дівчина зі скаргою на надмірний волосяний покрив гомілок. Вона неодноразово голила волосся, але воно знову відростало і ставало жорсткішим. Косметолог запропонував їй епіляцію (видалення волосся разом з волосяними цибулинами). В якому шарі шкіри розташовуються волосяні цибулини?

- A. У сосочковому шарі шкіри
- B. У сітчастому шарі шкіри
- C. У товщі епідермісу
- D. У підшкірній клітковині
- E. Між епідермісом і дермою

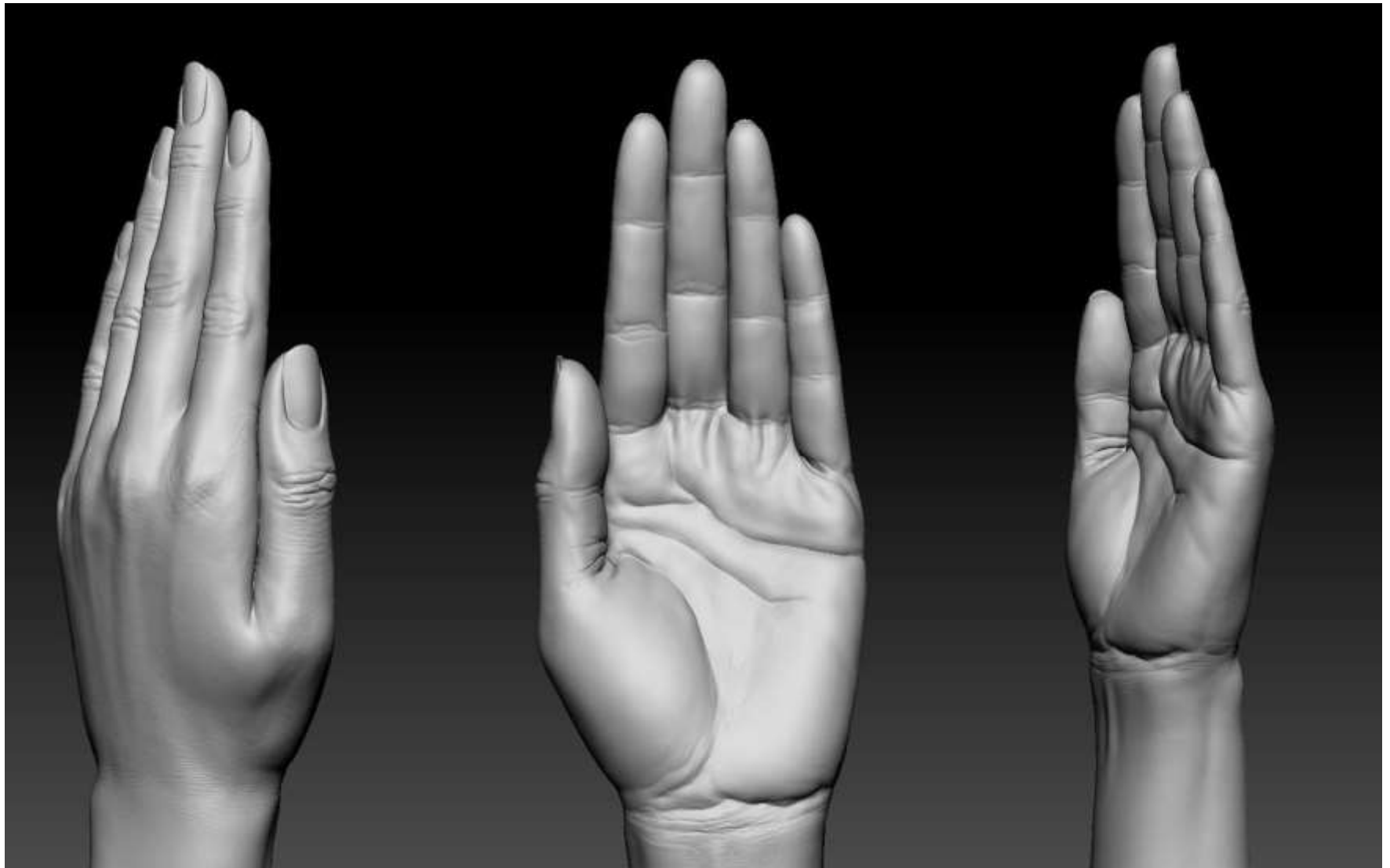
У сітчастому шарі шкіри



Під час судмедекспертизи в одному з доставлених для дослідження клаптиках шкіри була виявлена **найбільша кількість потових залоз**. Якій ділянці шкіри померлого належав доставлений матеріал?

- A. Шкірі живота
- B. Шкірі спини
- C. Шкірі долонь
- D. Шкірі грудей
- E. Шкірі ліктя

Шкірі долонь



Хворому 14 років, проведена апендектомія у зв'язку з гострим катаральним апендицитом. У наступні дні біль продовжувався. Через три дні з'явилися дрібні петехіальні висипання на шкірі живота і в ділянці великих суглобів. Діагностовано геморагічний васкуліт. Запальне пошкодження капілярів якого шару шкіри має місце?

A. Рогового

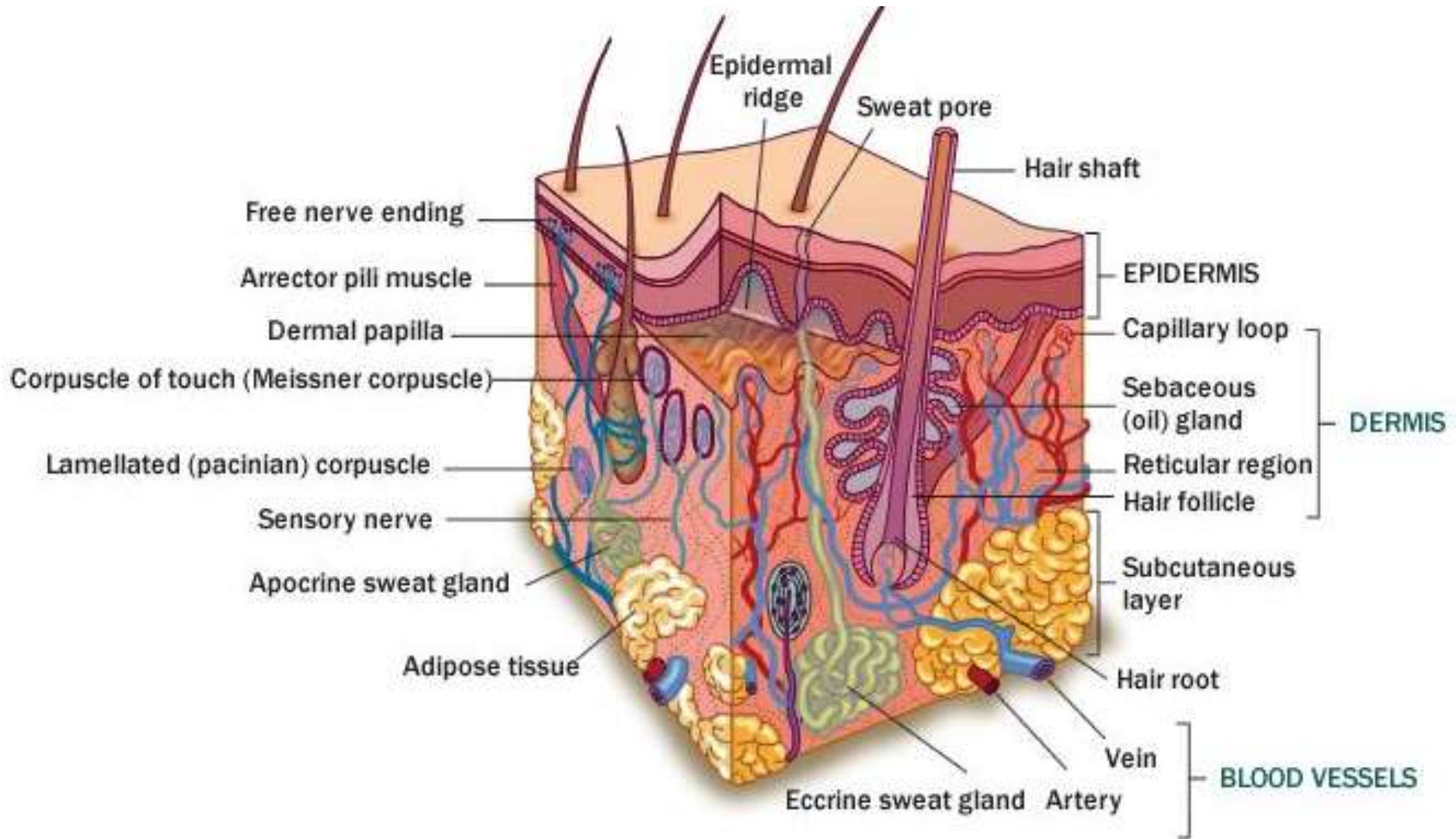
B. Основного

C. Сітчастого

D. Підшкірного прошарку

E. Сосочкового

Сосочкового



Під час судмедекспертизи в досліджуваних клаптиках шкіри трупного матеріалу не було виявлено сальних залоз. Яким ділянкам тіла людини належали ці клаптики шкіри?

- A. Головні статевого члена
- B. Перехідній ділянці губ
- C. Шкірі грудей
- D. Підшві ніг
- E. Шкірі калитки

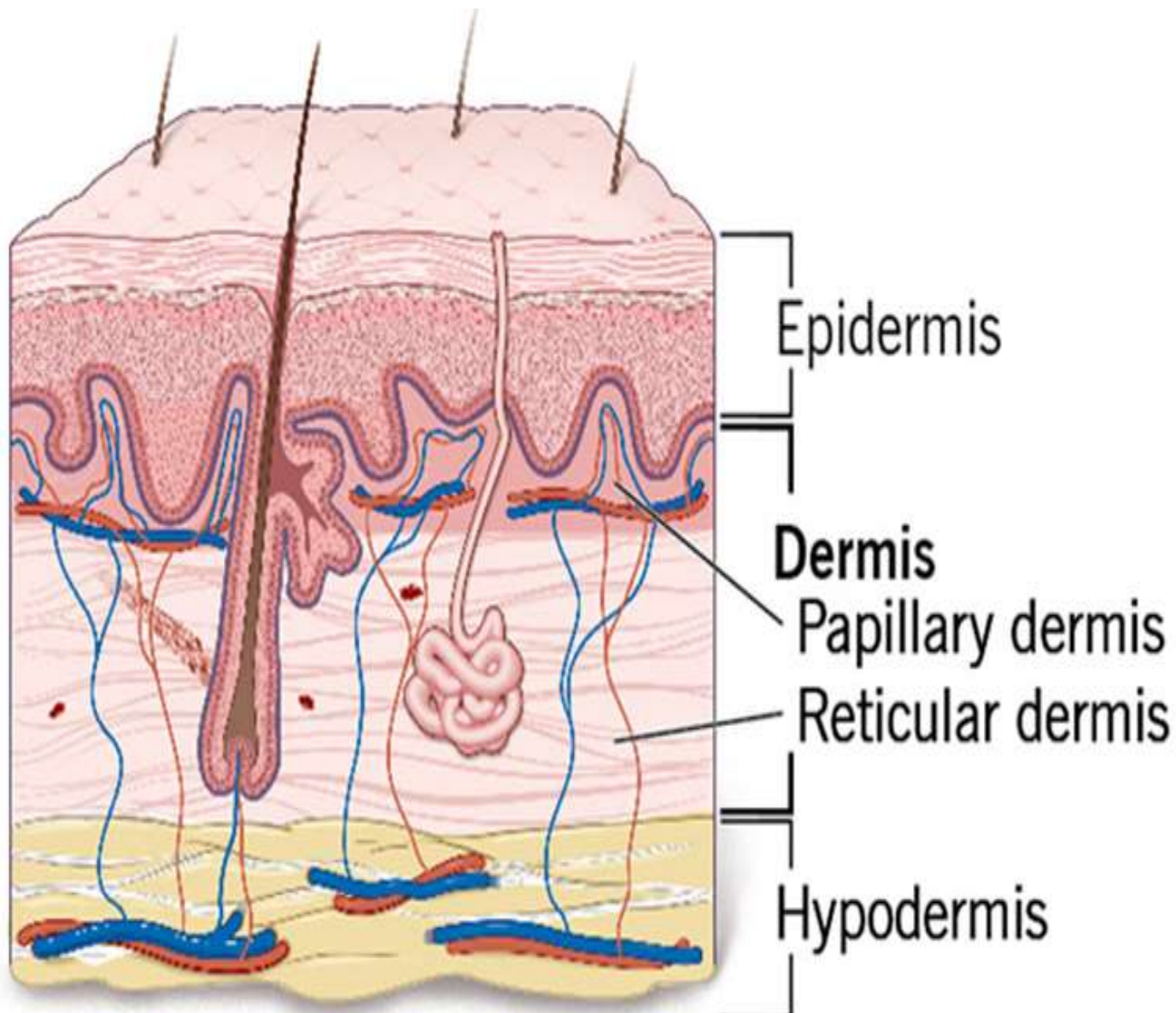
Підшві ніг



В криміналістиці й судовій медицині з успіхом використовується складний індивідуальний **малюнок**, що утворений **гребінцями і борознами шкіри**. Морфологією якого **шару** шкіри обумовлений цей малюнок?

- A. Зовнішнім шаром епідермісу
- B. Ростковим шаром епідермісу
- C. Сосочковим шаром дерми
- D. Сітчастим шаром дерми
- E. Підшкірною основою

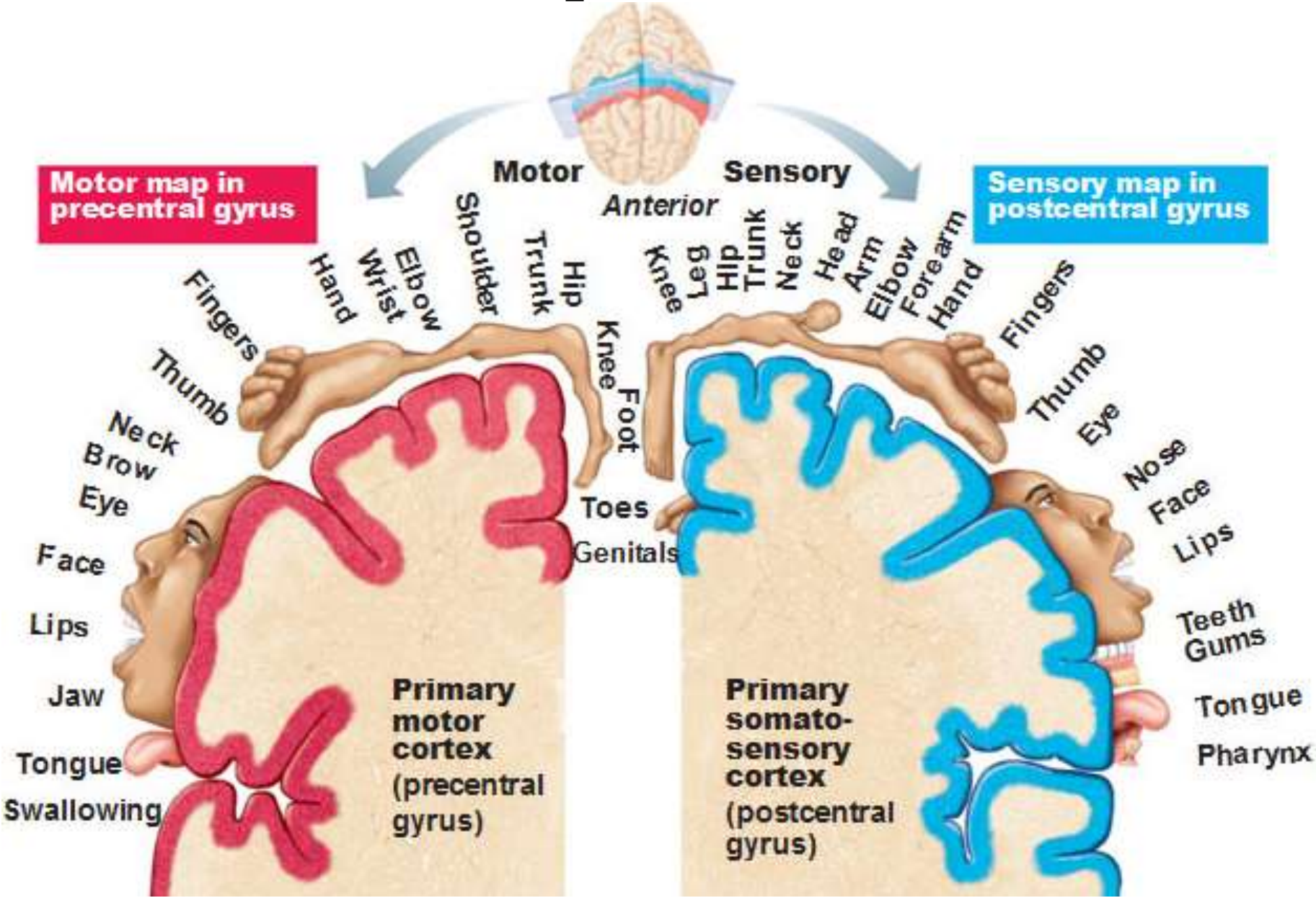
Сосочковым шаром дерми



У пацієнта внаслідок черепно-мозкової травми **знижена шкірна чутливість**. Яка **ділянка кори** великого мозку може бути ураженою?

- A. Задня центральна звивина
- B. Потилична ділянка
- C. Поясна звивина
- D. Лобна ділянка кори
- E. Передня центральна звивина

Задня централна звивина



У жінки виявлене порушення з боку
дотикової чутливості. Яка ділянка мозку
ушкоджена?

А. Довгастий мозок

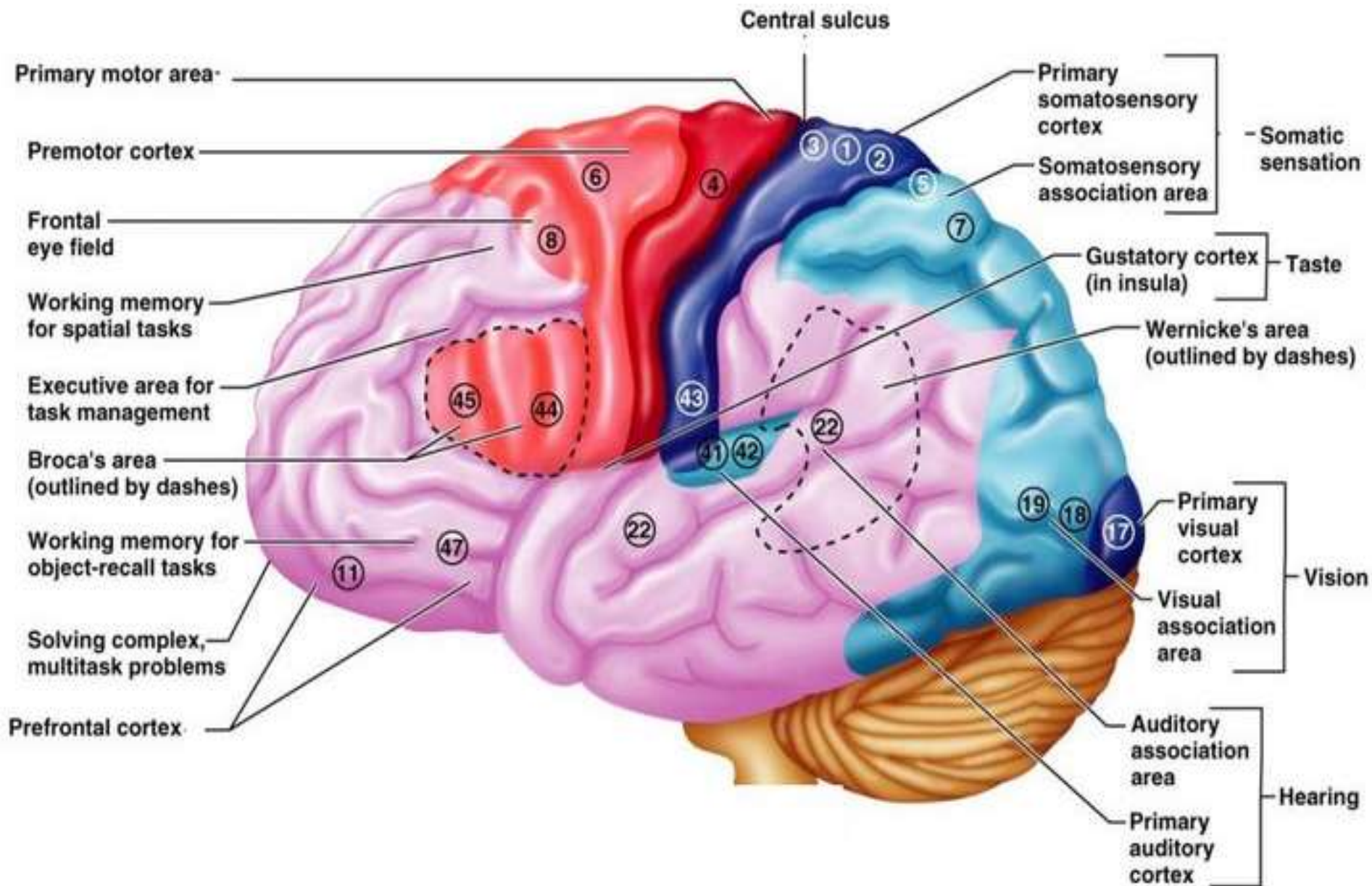
В. Мозочок

С. Передня центральна звивина кори

Д. Задня центральна звивина кори

Е. Скронева ділянка кори

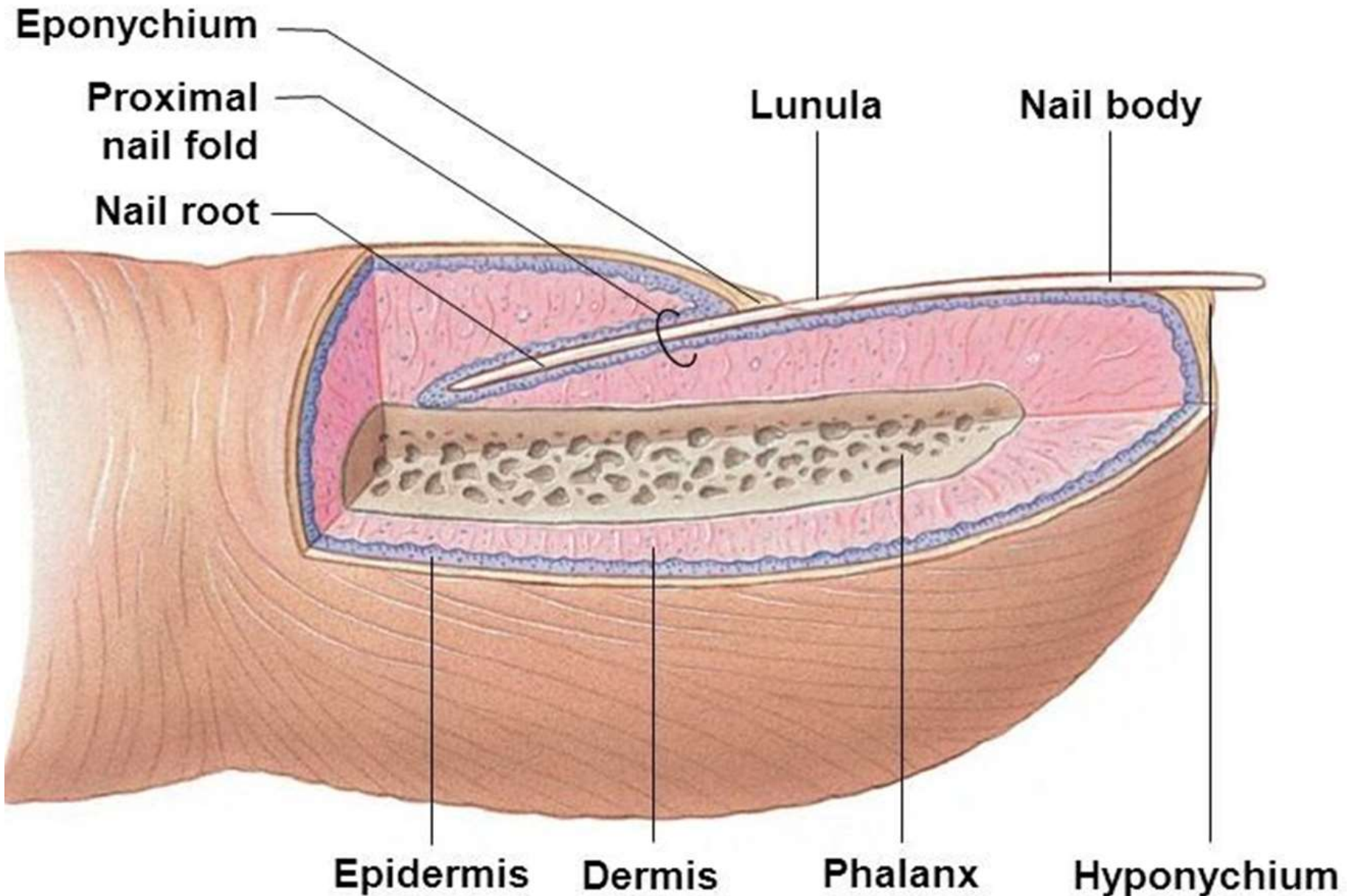
Задня централна звивина кори



У результаті гнійного запалення дистальної фаланги великого пальця правої руки, пацієнту необхідно було видалити нігтьову пластинку. Які чинники анатомічної будови нігтя повинен враховувати хірург під час операції?

- A. Ніготь є виростом кісткової тканини
- B. Ніготь є похідним епідермісу
- C. Ніготь є хрящовою пластинкою
- D. Ніготь є виростом сухожилля
- E. Ніготь є похідним дерми

Ніготь є похідним епідермісу



До опікового відділення потрапив хворий, 38 років, який отримав важкі опіки під час пожежі. Лікарі визначили, що площа ураженої поверхні шкірних покривів становила 60 %. Яка **середня площа шкірних покривів** людини?

A. 2,3 -2,5 M²

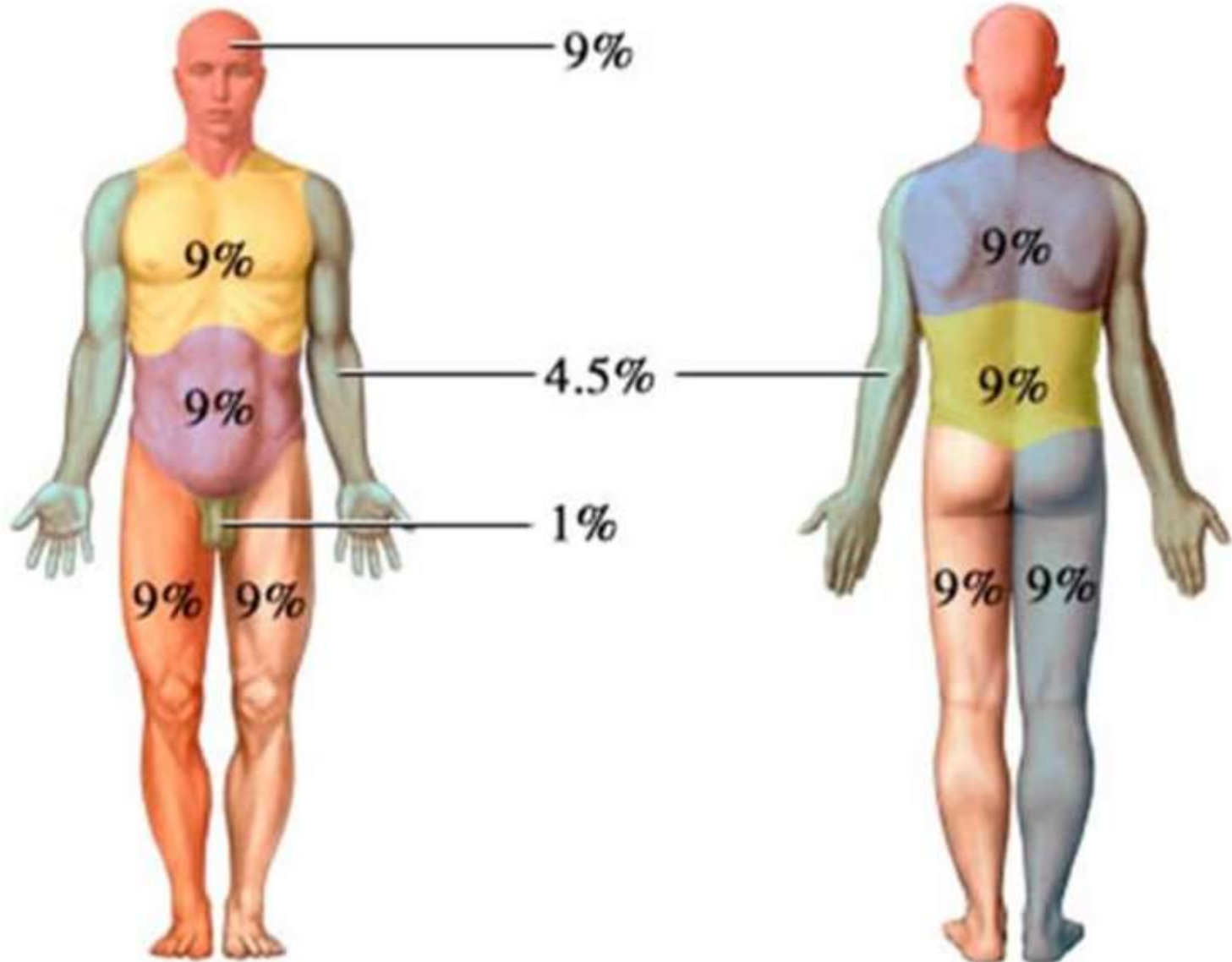
B. 2,5-3,0 M²

C. 1,0-1,2 M²

D. 1,5-2,0 M²

E. 1,2-1,4 M²

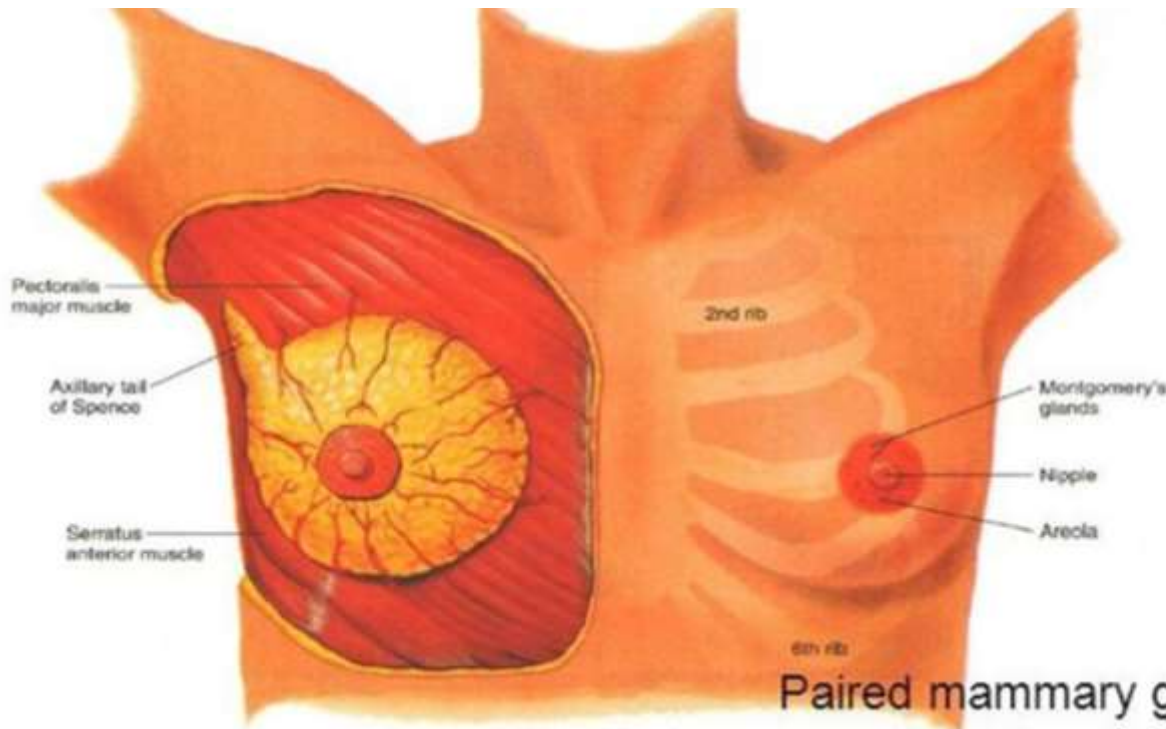
1,5-2,0 M²



The young woman has addressed in to beauty parlor. She considers her mammary glands are posed too low. She is ashamed of the look, wears a closed dress and insists on carrying out the plastic surgery. What level the mammary glands are located in norm?

- A. 4 up to 7 ribs.
- B. 2 up to 5 ribs.
- C. 3 up to 4 ribs.
- D. 4 up to 6 ribs.
- E. 3 up to 6 ribs.

3 up to 6 ribs

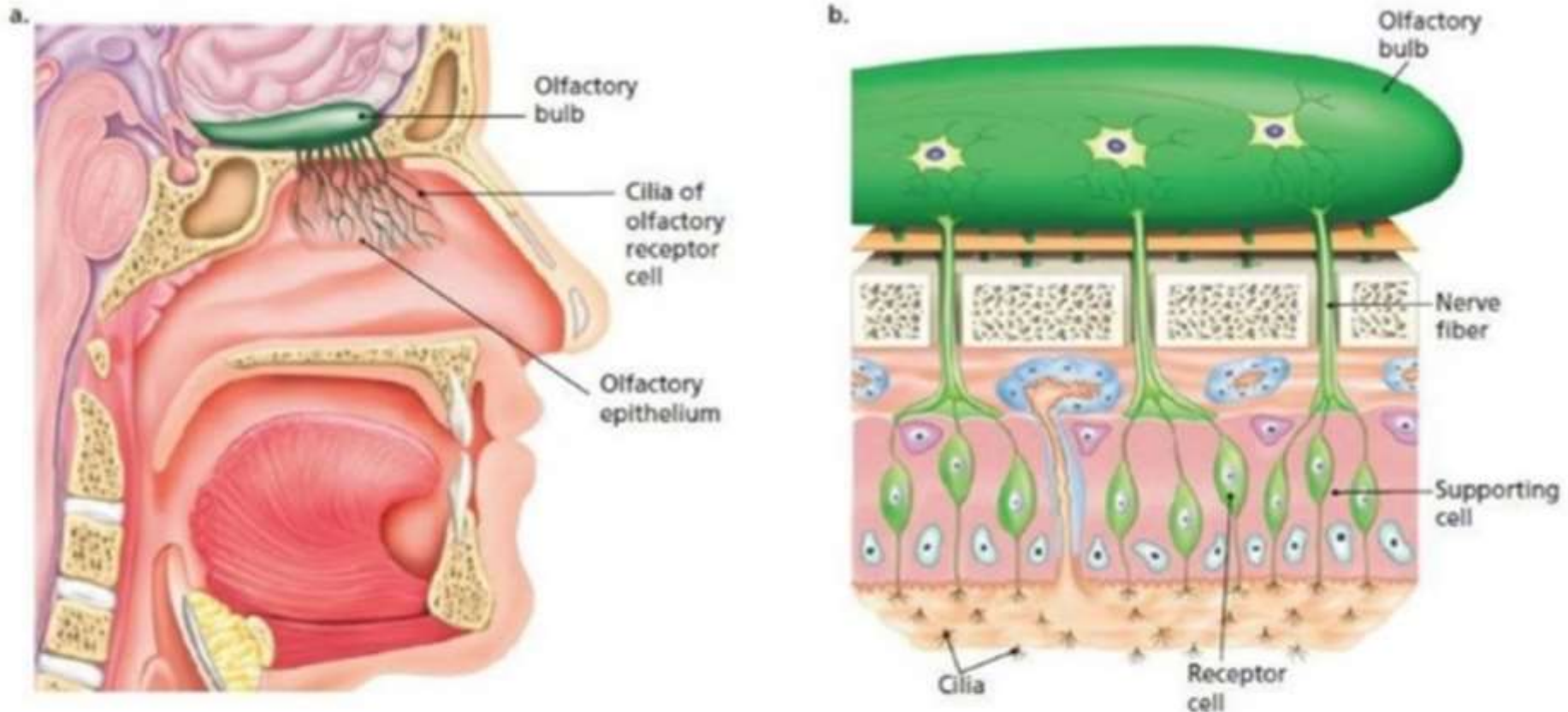


Paired mammary glands within the superficial fascia of the chest wall
Female breast extends vertically from the 2nd or 3rd rib to 6th or 7th
Laterally from sternal margin to midaxillary line.
Breast is usually divided into 4 quadrants

The diagnosis of chronic rhinitis was put to a patient, in otorhinolaryngologic department. Derangement of an olfaction is detected. What nervous structures are damaged?

- A. Olfactory bulb.
- B. Olfactory tract.
- C. Cingulate gyrus.
- D. Receptors of olfactory nerve.
- E. Septum pellucidum.

Receptors of olfactory nerve



- Olfactory receptors send neural signals to olfactory bulbs.
- Olfactory bulbs send olfactory information to higher cortical areas.