
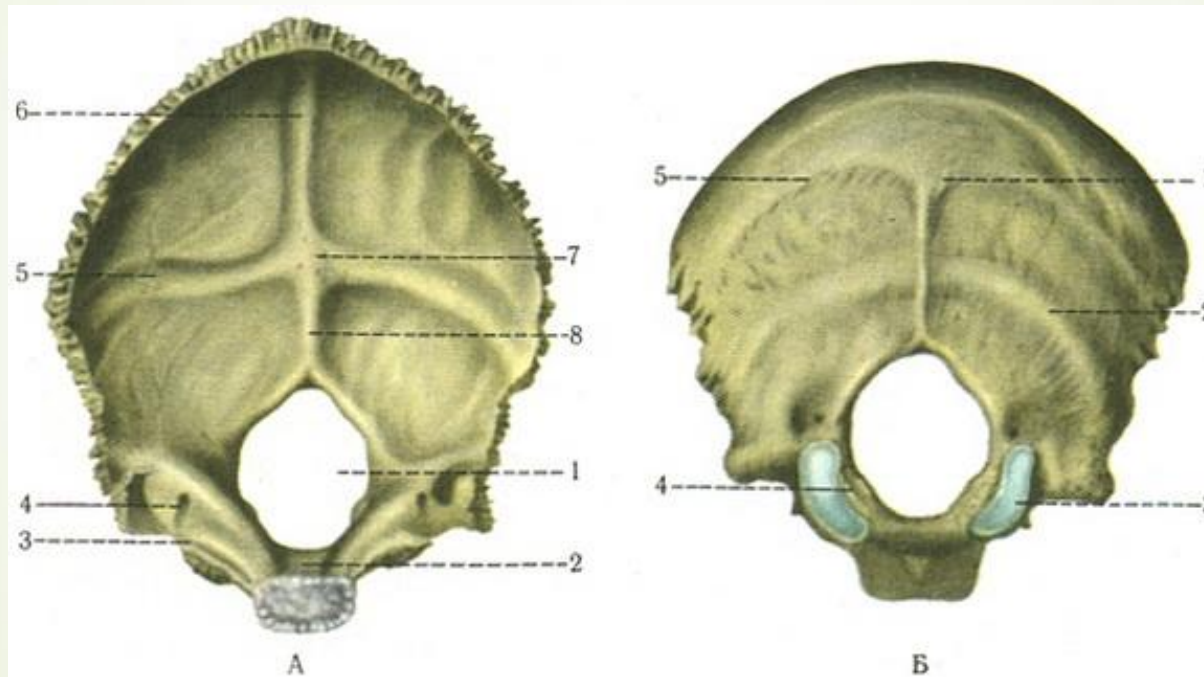



При обстеженні жінки виявили перелом однієї з кісток черепа, ускладнений кровотечею з поперечної пазухи твердої оболонки мозку. Назвіть кістку, на якій розташовується борозна цієї пазухи:

- 
- А.** Потилична
 - В.** Тім'яна
 - С.** Клиноподібна
 - Д.** Скронева
 - Е.** Лобова

Відповідь А.Потилична





Після звільнення з під завалу у постраждалого відзначається затемнення свідомості, багато підшкірних крововиливів на голові та шиї, дрібні рани на обличчі. У **задньо-верхніх відділах голови** скальпована рана та різка деформація контурів голови. Які кістки можуть бути пошкоджені?



A.Тім'яна та потилична кістка

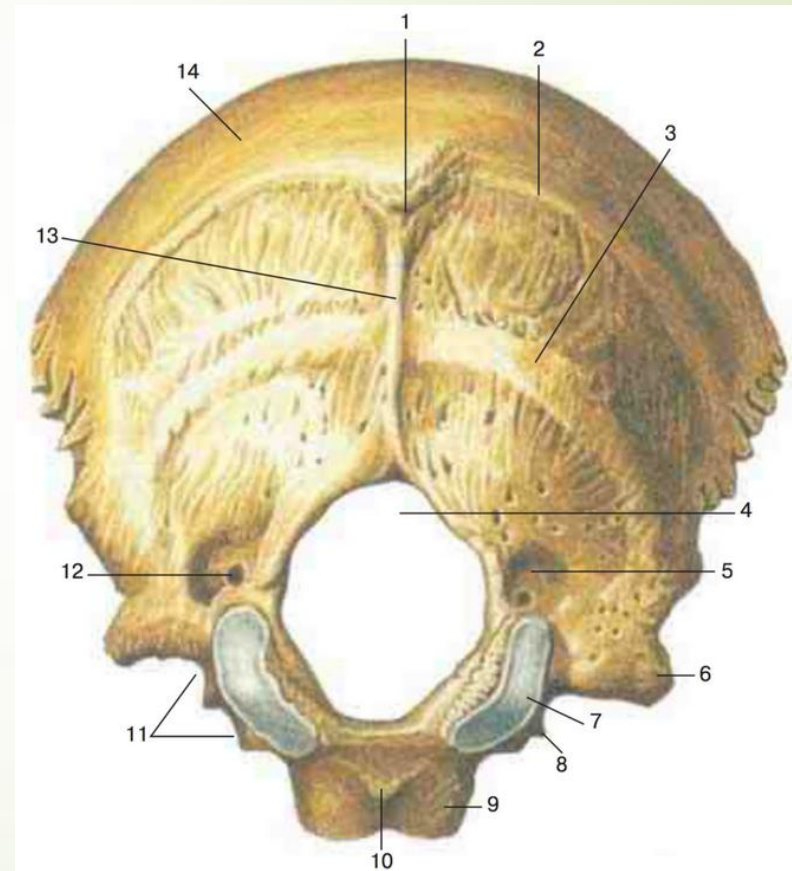
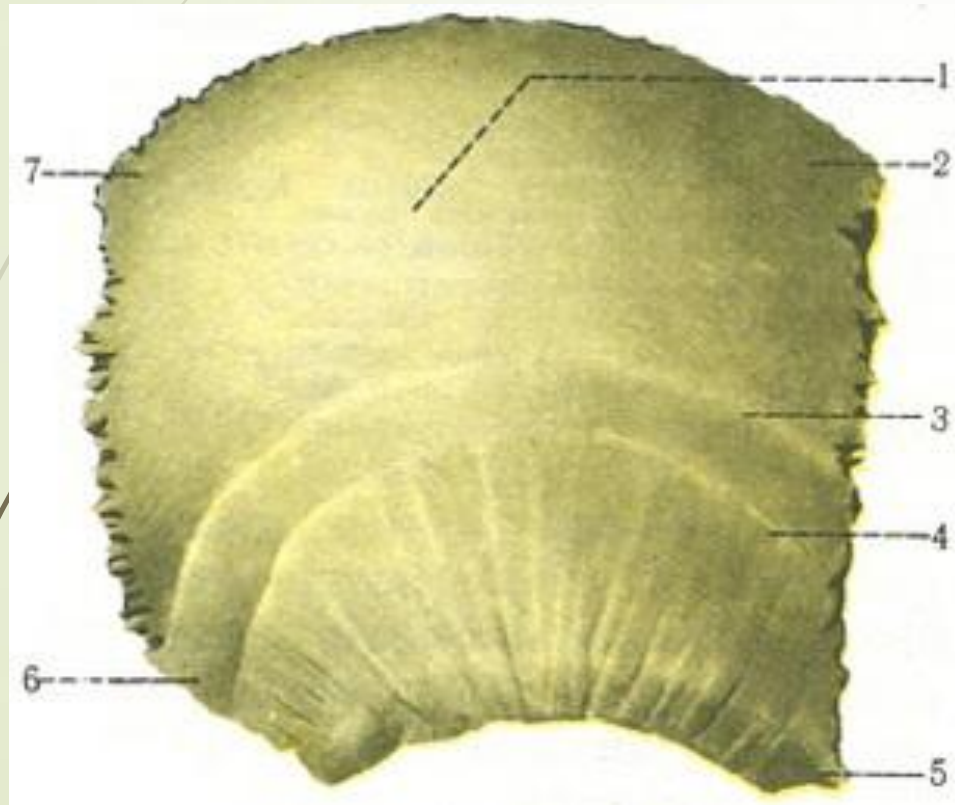
В.Клиноподібна кістка та нижня щелепа


С.Лобна та носові кістки

Д.Скронева кістка та верхня щелепа


Е .Вилична кістка та слізна кістка

Відповідь А.Тім'яна та потилична кістка

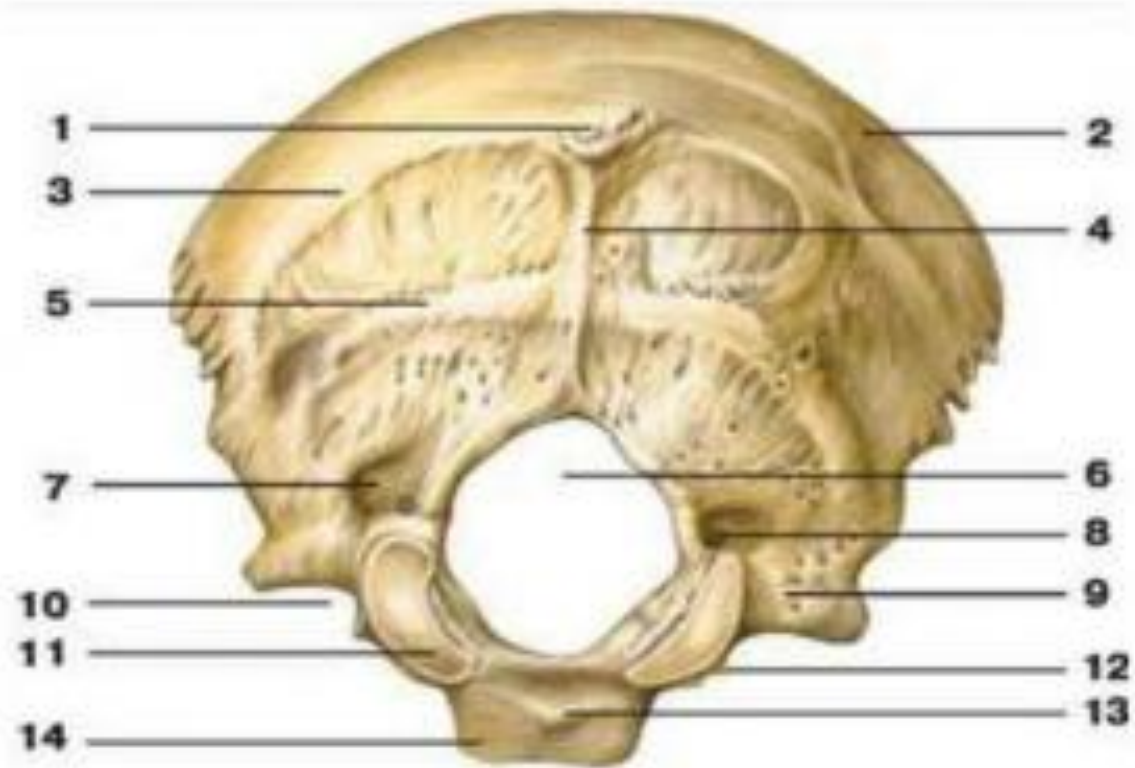





Хворий потрапив у клініку з травмою черепа. При рентгенологічному обстеженні виявлено перелом основи черепа в ділянці **канала під'язикового нерва**. Яку кістку черепа пошкоджено?



- 
- A. Лобну
 - B. Вискову
 - C. Тім'яну
 - D. Клиноподібну
 - E. Потиличну

Відповідь Е.Потиличну

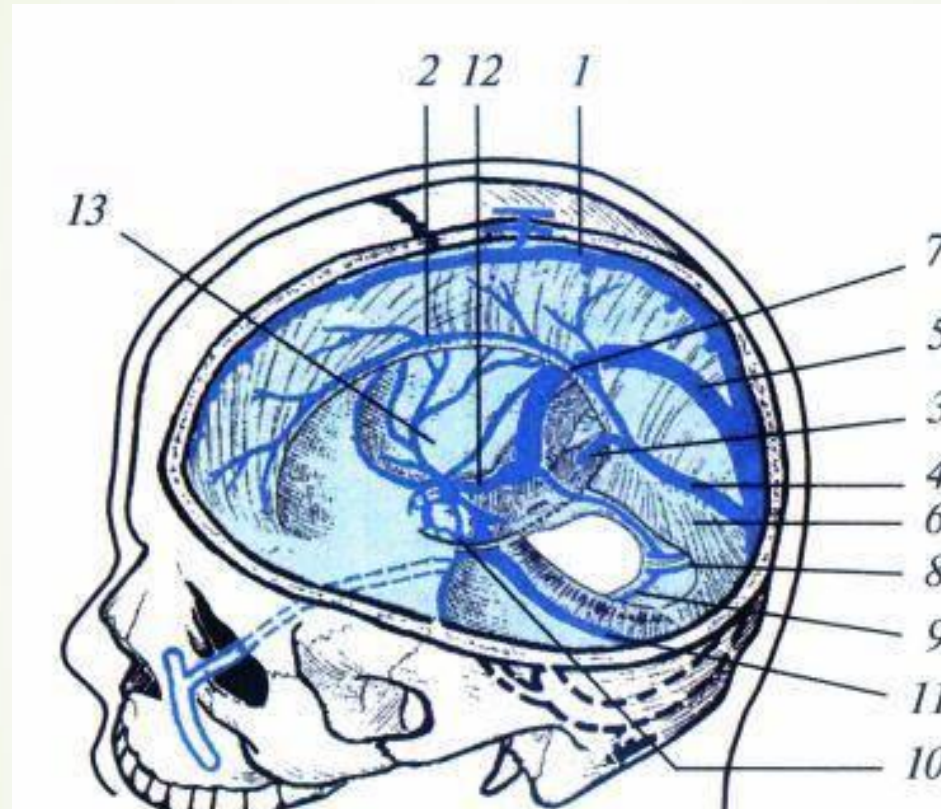





У потерпілого є травма м'яких тканин та тім'яних кісток в області **стрілоподібного шва**, яка супроводжується сильною кровотечею? Яке з утворень вірогідно ушкоджено?

- 
- 
- A. Sinus sagittalis inferior.
 - B. Sinus petrosus superior.
 - C. Sinus rectus.
 - D. Sinus sagittalis superior.
 - E. Sinus transversus.

Відповідь D. Sinus sagittalis superior





В результаті травми голови у потерпілого виявлено пошкодження **правого виростка потиличної кістки**. Яка частина потиличної кістки пошкоджена?



А. Луска

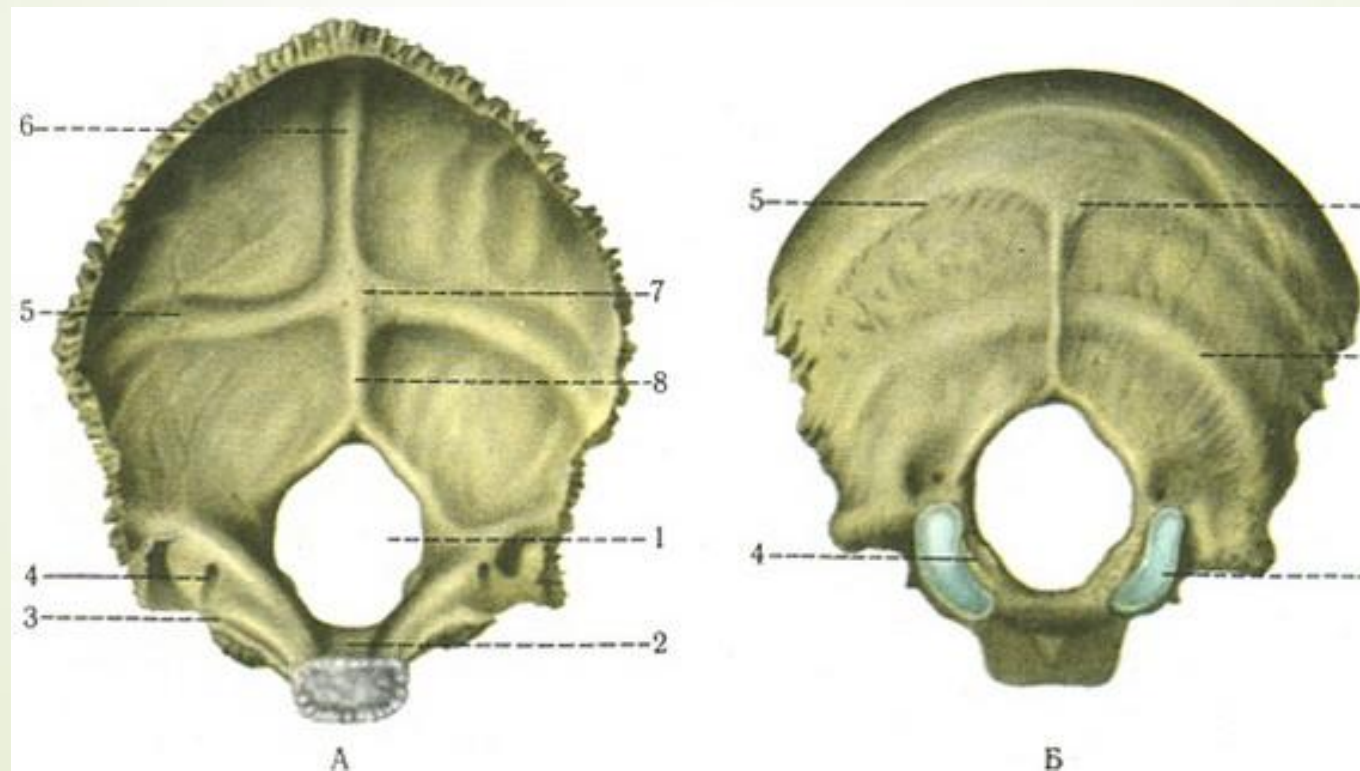
В. Латеральна



С. Основна



Д. Яремний відросток

Е. Потиличний отвір

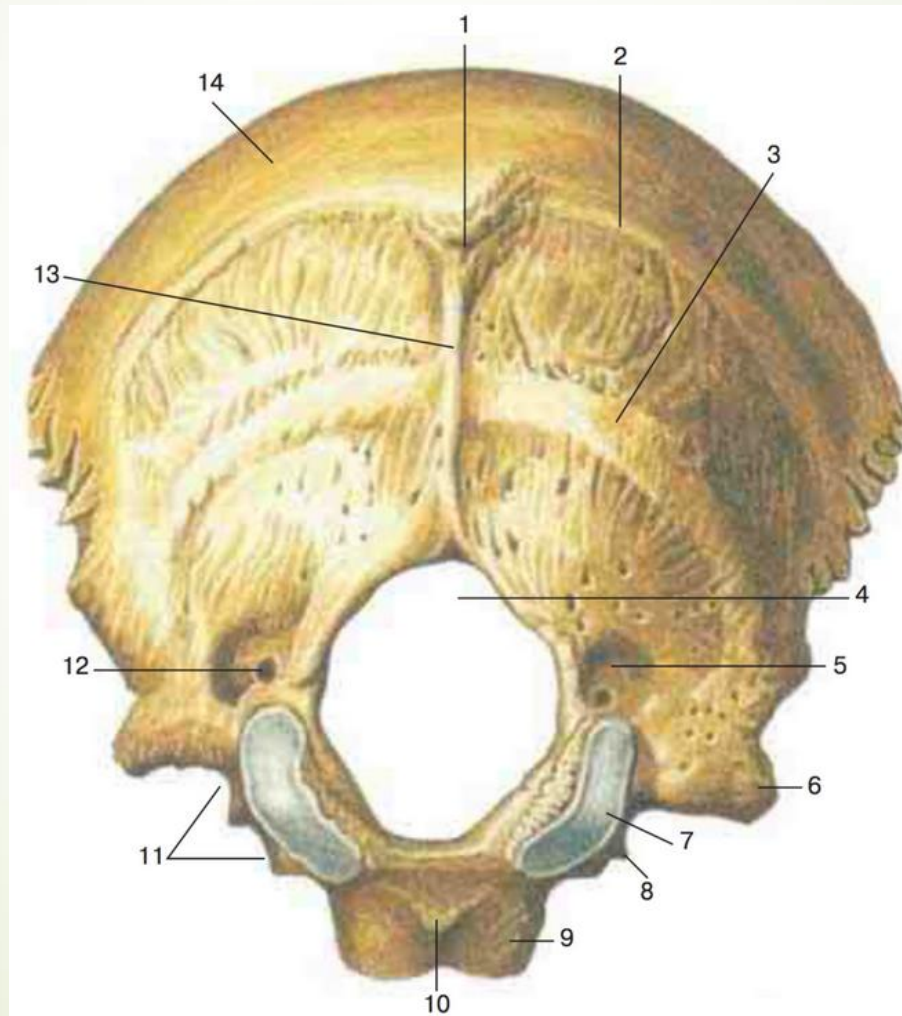
Відповідь В. Латеральна




- 
- 
- На рентгенограмі діагностовано перелом кісток черепа. Лінія перелому проходить через **верхню каркову лінію**. Яка кістка пошкоджена?


- 
- 
- А.Потилична
 - В.Тім'яна
 - С.Скронева
 - Д.Піднебінна
 - Е. Лобова

► А.Потилична





➔ У потерпілого при травмі потиличної кістки ушкоджено **сигмоподібний синус**. Яка частина кістки ушкоджена ?





➤ A.Pars lateralis

➤ B.Pars basilaris

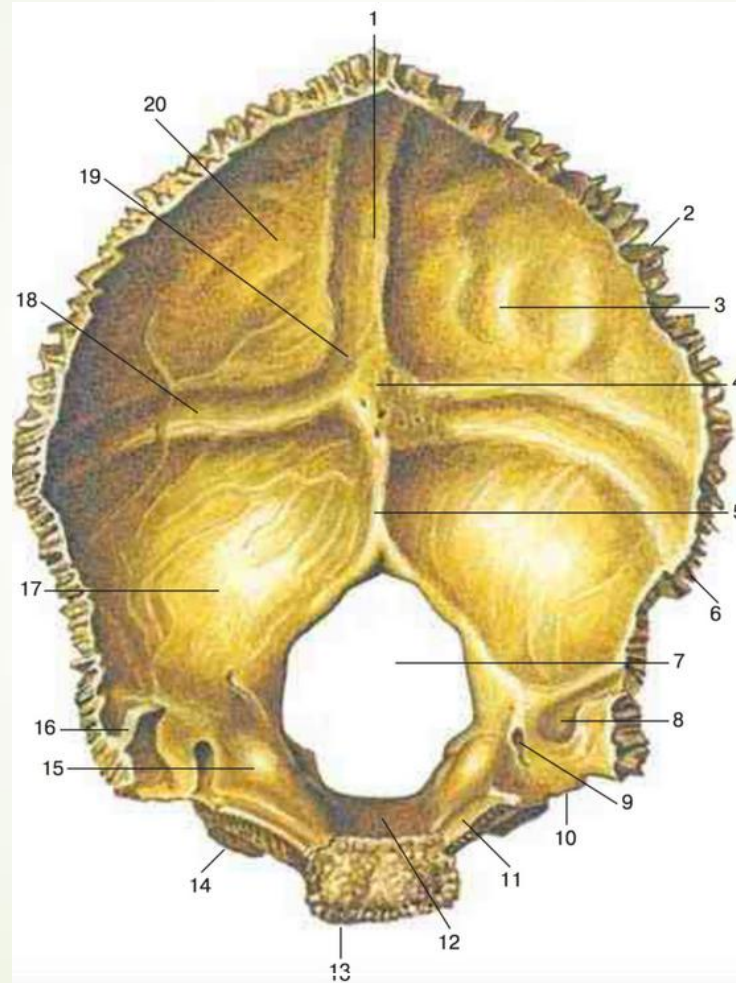
➤ C.Clivus


➤ Sguama

➤ -





➤ A. Pars lateralis








► Хворий скаржиться на головний біль, утруднене дихання. Рентген підтвердив діагноз – фронтит (запалення лобової пазухи). В якому носовому ході при огляді порожнини носа можуть спостерігатись гнійні виділення?

- 
- 
- А. Средньому
 - В. Верхньому
 - С. Нижньому
 - Д. Загальному
 - Е. Над верхньою
носовою раковиною

А. Середньому



- 
- У нейрохірургічну клініку госпіталізовано чоловіка з черепно-мозковою травмою. Після обстеження лікар прийняв рішення провести хірургічне втручання в порожнину черепа. Під час операції розрізана кістка черепа **по верхній скроневій лінії (linea temporalis superior)**. Яка кістка розрізана?


- 
- 
- А.Лобова (os frontale)
 - В.Тім'яна (os parietale)
 - С.Потилична (os occipitale)
 - Д.Решітчаста (os ethmoidale)
 - Е.Скронева (os temporale)

► В.Тім'яна (os parietale)




Рис. 7. Тім'яна кістка

1 – сагітальний край, 2 – потиличний кут, 3 – лобовий кут, 4 – тім'яний кут, 5 – верхня скронева лінія, 6 – потиличний край, 7 – лобовий край, 8 – нижня скронева лінія, 9 – соскоподібний кут, 10 – клиноподібний кут, 11 – лускоподібний край



Хворий госпіталізований з небезпекою поширення запального процесу з **потиличної ділянки в порожнину черепа**. Крізь, яке анатомічне утворення можливе це поширення?

- 
- ▶ А.Тім'яний отвір
 - ▶ В. Виростковий канал
 - ▶ С.Круглий отвір
 - ▶ D. Остистий отвір
 - ▶ Е.Овальний отвір

► В.Виростковий канал

ПОТИЛИЧНА КІСТКА

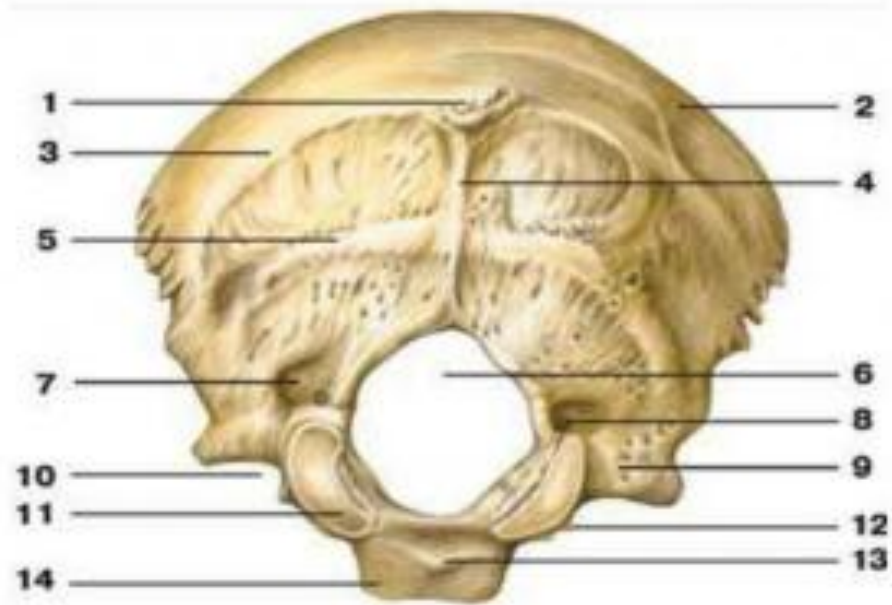





Рис. 2. Потилічна кістка

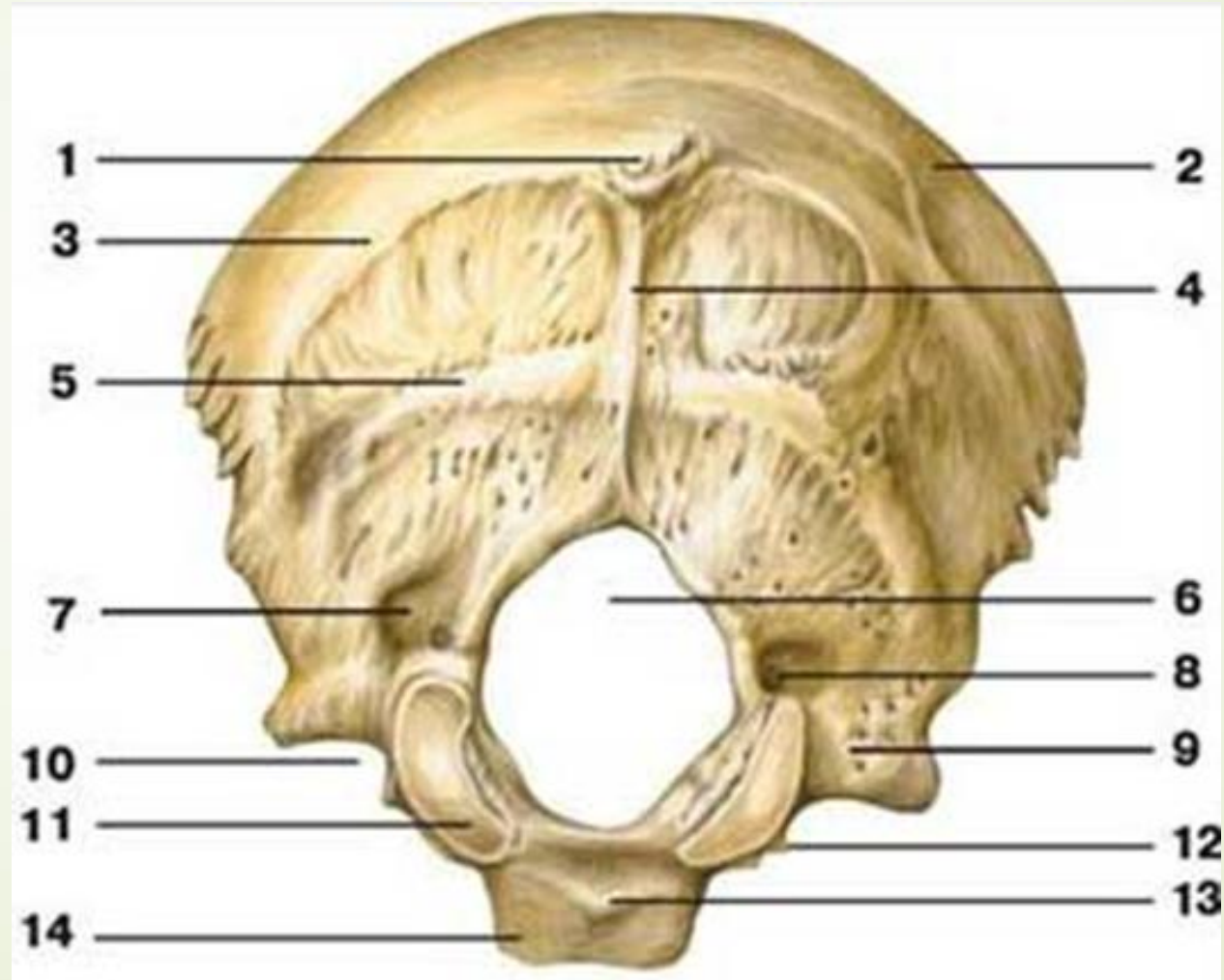
1 – зовнішній потилічний виступ, 2 – потилічна луска, 3 – верхня війна лінія, 4 – зовнішній потилічний гребінь, 5 – нижня війна лінія, 6 – великий отвір, 7 – виросткова яма, 8 – виростковий канал, 9 – бічна частина, 10 – ярмна вирізка, 11 – потилічний виросток, 12 – яремний відросток, 13 – глотковий горб, 14 – основна частина




► При обстеженні у пацієнта було виявлено аномальний розвиток однієї з кісток черепа. При цьому були відзначені наступні симптоми: виділялася **тім'яна кістка трикутної форми**, мале місце злиття **потиличної кістки з 1 шийним хребцем**. Навколо кістки спостерігались додаткові кістки черепа – **кістки швів**. Аномалія розвитку якої кістки, вірогідніше, має місце



- 
- 
- A.Os temporale
 - B.Os occipitale
 - C.Os parietale
 - D.Os frontale
 - E.Os sphenoidale


➤ B.Os occipitale







В онкологічне відділення прийнято жінку з пухлиною, що розташована в носовій частині глотки. Після додаткового обстеження лікар встановив, що пухлина вросла в **глотковий горбок (tuberculum pharyngeum)**. Яка кістка уражена пухлиною?

- 
- 
- A.Os temporale
 - B.Os occipitale
 - C.Os parietale
 - D. Os frontale
 - E.Os sphenoidale



- 
- У лікарню потрапив чоловік з різаною раною голови. На одному з етапів обробки рани хірург видалив у ділянці надочноямкового отвору (**foramen supraorbitale**) невеличкий фрагмент кістки, що була травмована. Яка кістка постраждала в цьому випадку?

- 
- 
- ▶ А.Лобова (os frontale)
 - ▶ В.Потилична (os occipitale)
 - ▶ С.Тім'яна (os parietale)
 - ▶ Д.Носова (os nasale)
 - ▶ Е.Решітчаста (os ethmoidale)

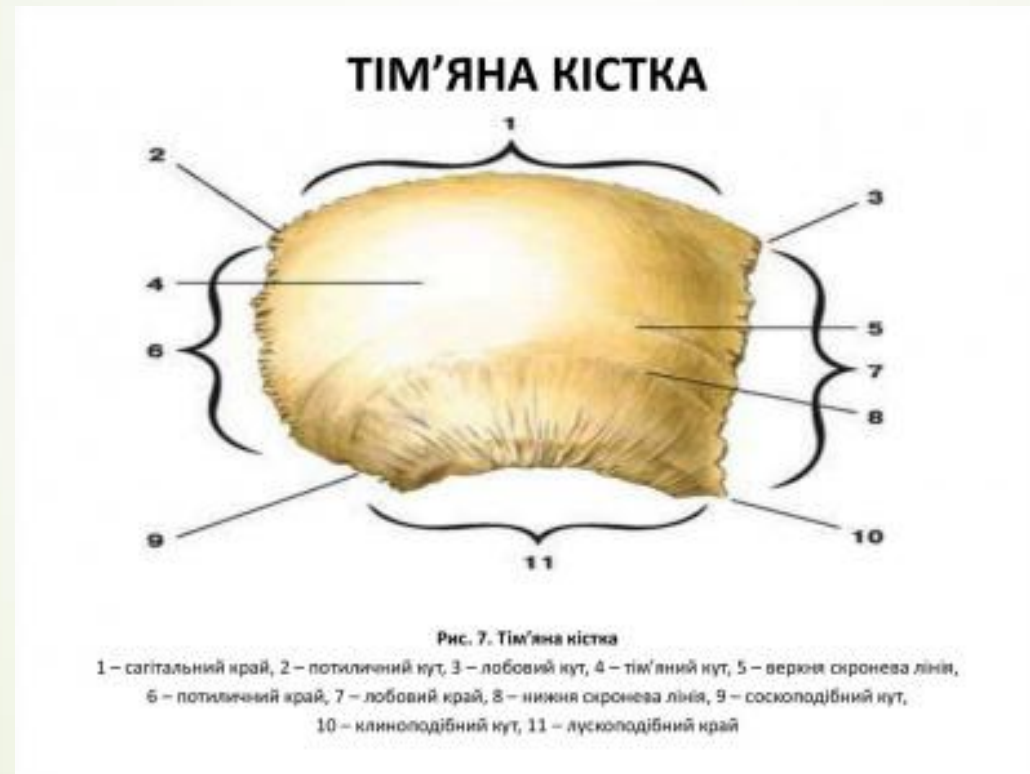
► А.Лобова (os frontale)






Машина швидкої медичної допомоги привезла в лікарню чоловіка з черепно-мозковою травмою. Лікар встановив за даними рентгенологічного дослідження наявність у цього чоловіка перелому правої кістки черепа, що з'єднана своїм сагітальним краєм з такою ж лівою кісткою, а заднім краєм – з потиличною кісткою (os occipitale). Яка кістка ушкоджена?

- 
- 
- А.Права тім'яна (os parietale)
 - В.Лобова (os frontale)
 - С.Решітчаста (os ethmoidale)
 - Д.Права клиноподібна (os sphenoidale)
 - Е.Права скронева (os temporale)
 -

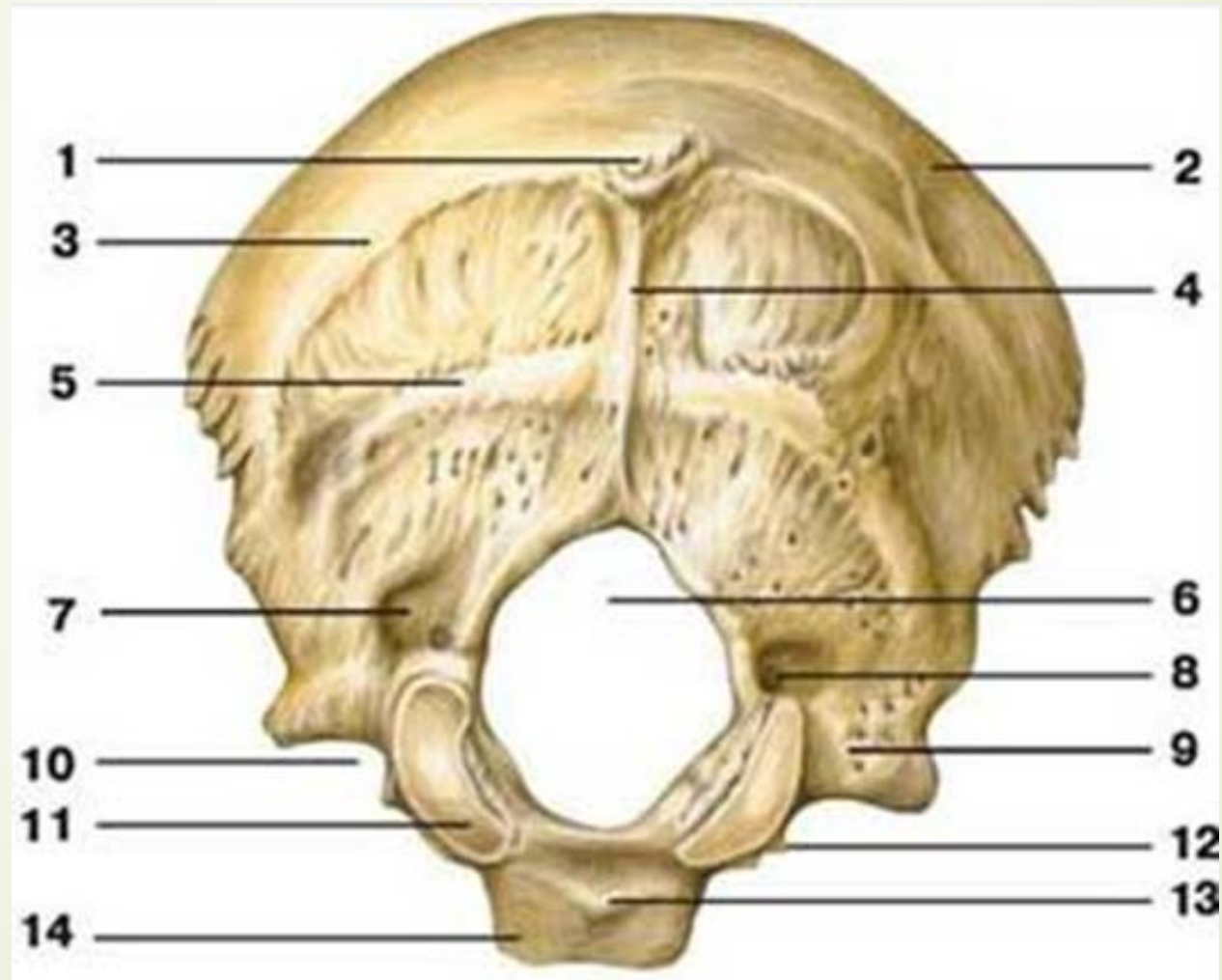
➤ А.Права тім'яна (os parietale)




- 
- ▶ У лікарню госпіталізовано чоловіка з черепно-мозковою травмою. Після рентгенологічного обстеження лікар встановив перелом кістки черепа. Лінія перелому проходить через **crista occipitalis externa**. Яка кістка травмована?



- 
- 
- А.Потилічна (os occipitale)
 - В.Лобова (os frontale)
 - С.Скронева (os temporale)
 - Д.Тім'яна (os parietale)
 - Е.Решітчаста (os ethmoidale)

➤ А.Потилічна (os occipitale)

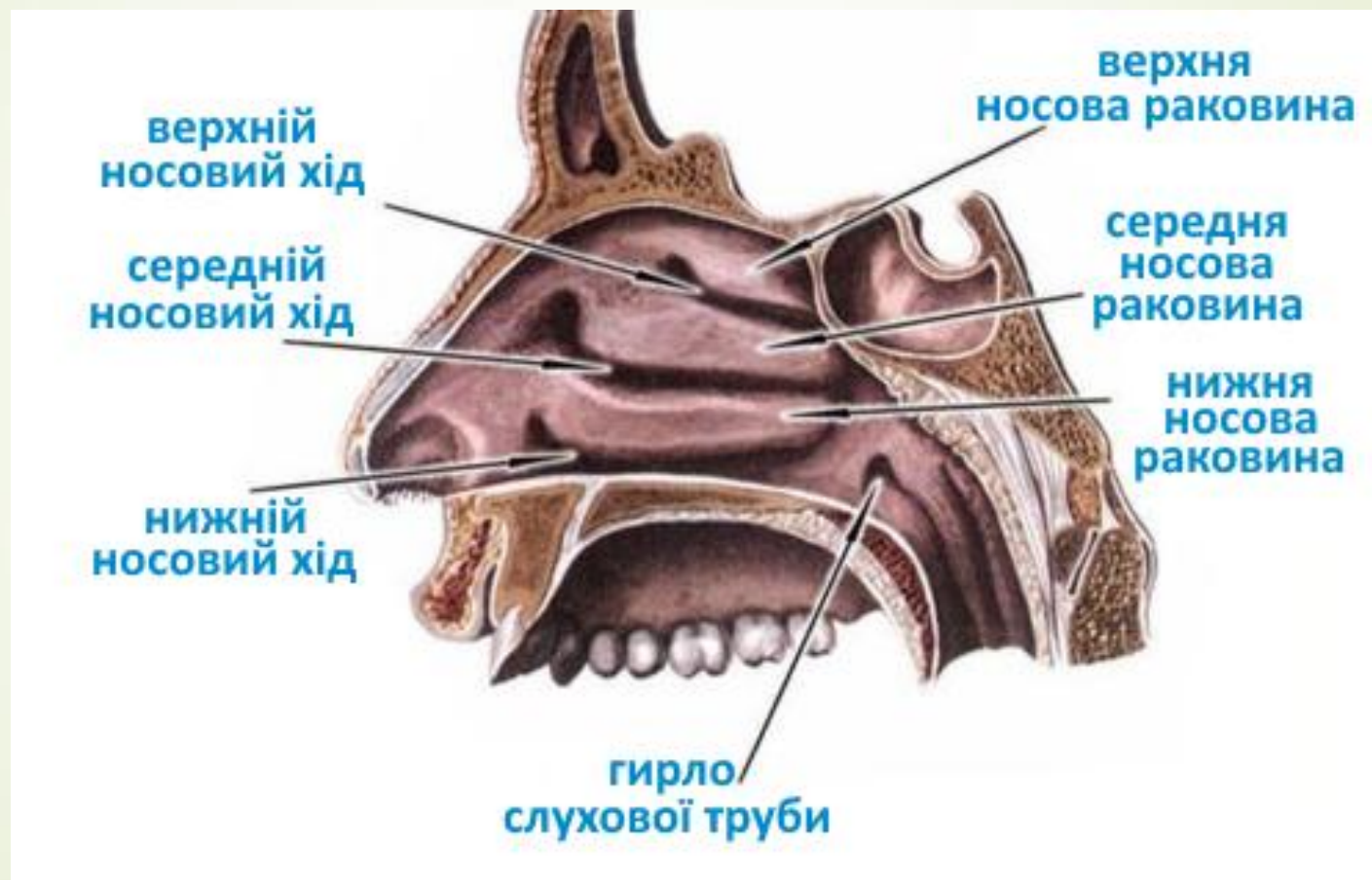





У хворого гнійне запалення **клиноподібної пазухи**. В яку частину носової порожнини витікає гній?



- 
- 
- A. Meatus nasi inferior
 - B. Meatus nasi communis
 - C. Meatus nasi medius
 - D. Meatus nasi superior
 - E. -

Відповідь D.Meatus nasi superior






У хворого спостерігається запалення **клиноподібної пазухи**. Куди відкривається її апертура?

- 
- 
- A. Recessus sphenoidalis
 - B. Infundibulum
 - C. Meatus nasi medius
 - D. Meatus nasi inferior
 - E. Meatus nasi communis





Відповідь А. Recessus sphenoidalіs






Внаслідок пухлини гіпофіза при рентгенографії виявлено руйнування і збільшення ямки **турецького сідла**. Яка кісткова порожнина при цьому вражена?

- 
- 
- A. Зоровий канал
 - B. Сонний канал.
 - C. Пазуха клиноподібної кістки
 - D. Барабанна порожнина.
 - E. Лицевий канал.

Відповідь С. Пазуха клиноподібної кістки





Після перенесеної черепно-мозкової травми і рентгенологічного обстеження виявлено перелом основи черепа. Лінія перелому проходить через **остистий і круглий отвори**. Яка кістка пошкоджена внаслідок травми?



A. Клиноподібна

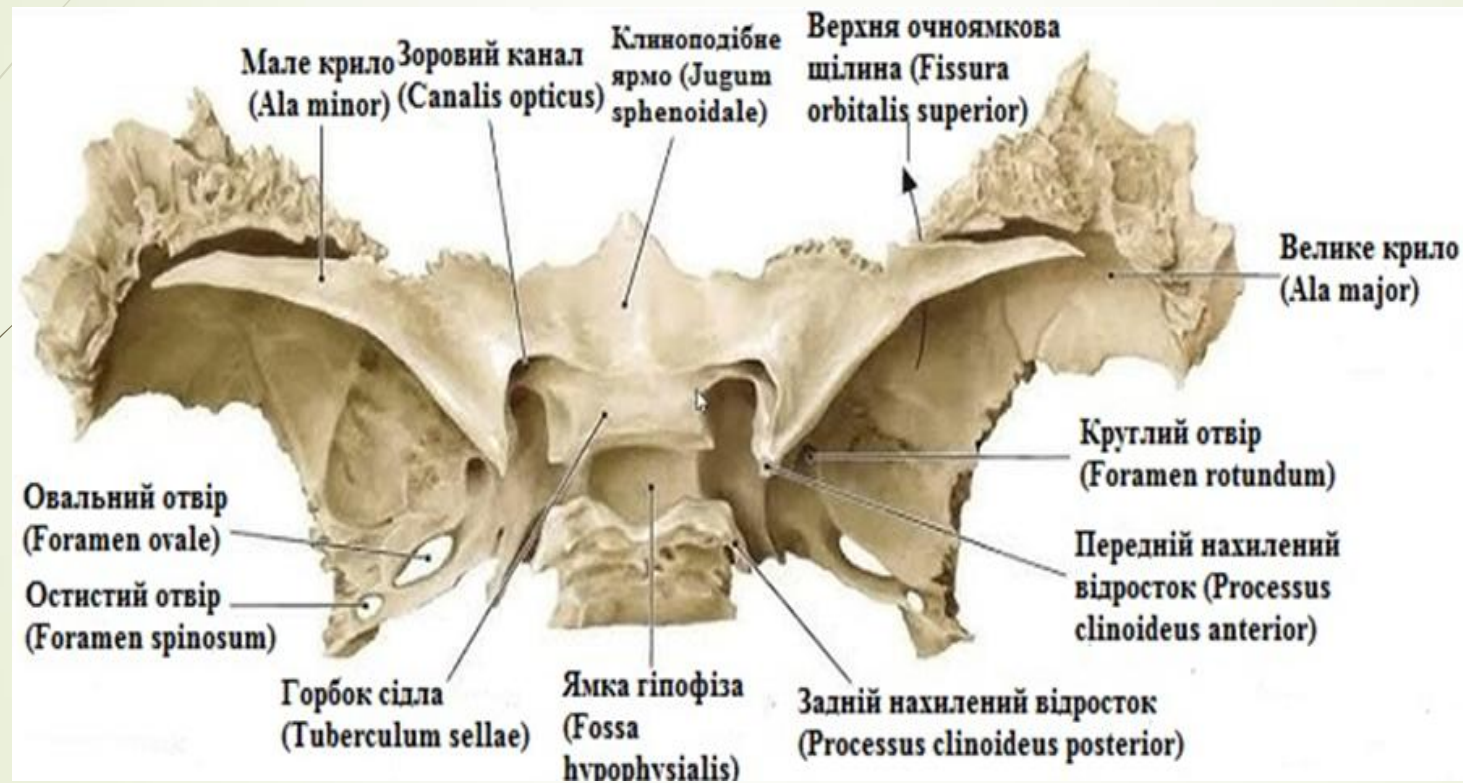
B. Скронева

C. Решітчаста

D. Лобова

E. Потилична

Відповідь А.Клиноподібна



При рентгенологічному дослідженні кісток основи черепа виявлено збільшення порожнини турецького сідла витончення передніх нахилених відростків, руйнування різних ділянок **турецького сідла**. Пухлина якої **ендокринної залози** може спричинити таке руйнування кісток?





A. Епіфізу

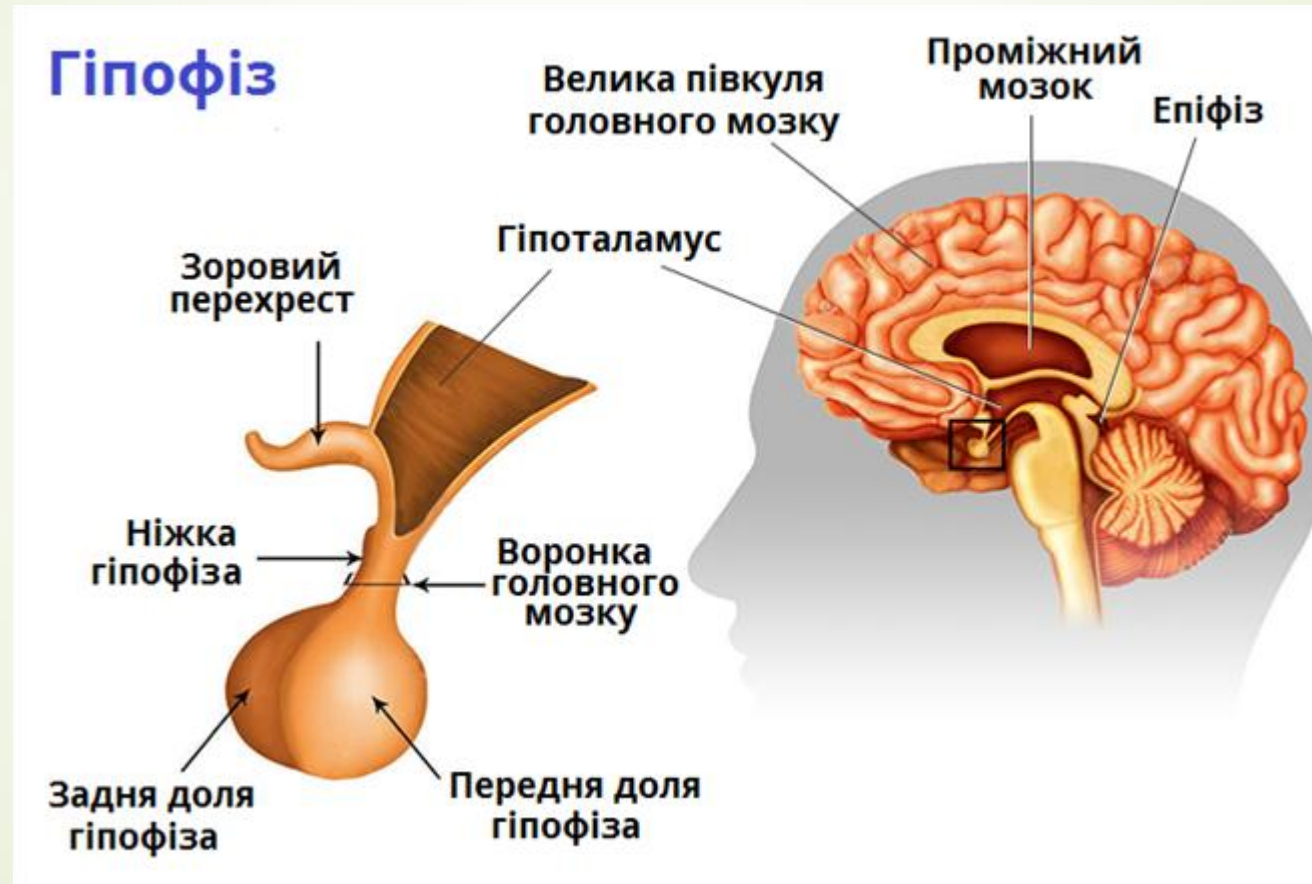
В. Вилочкової залози

С. Гіпофізу

Д .Щитовидної залози



Е. Наднирників

Відповідь С.Гіпофізу

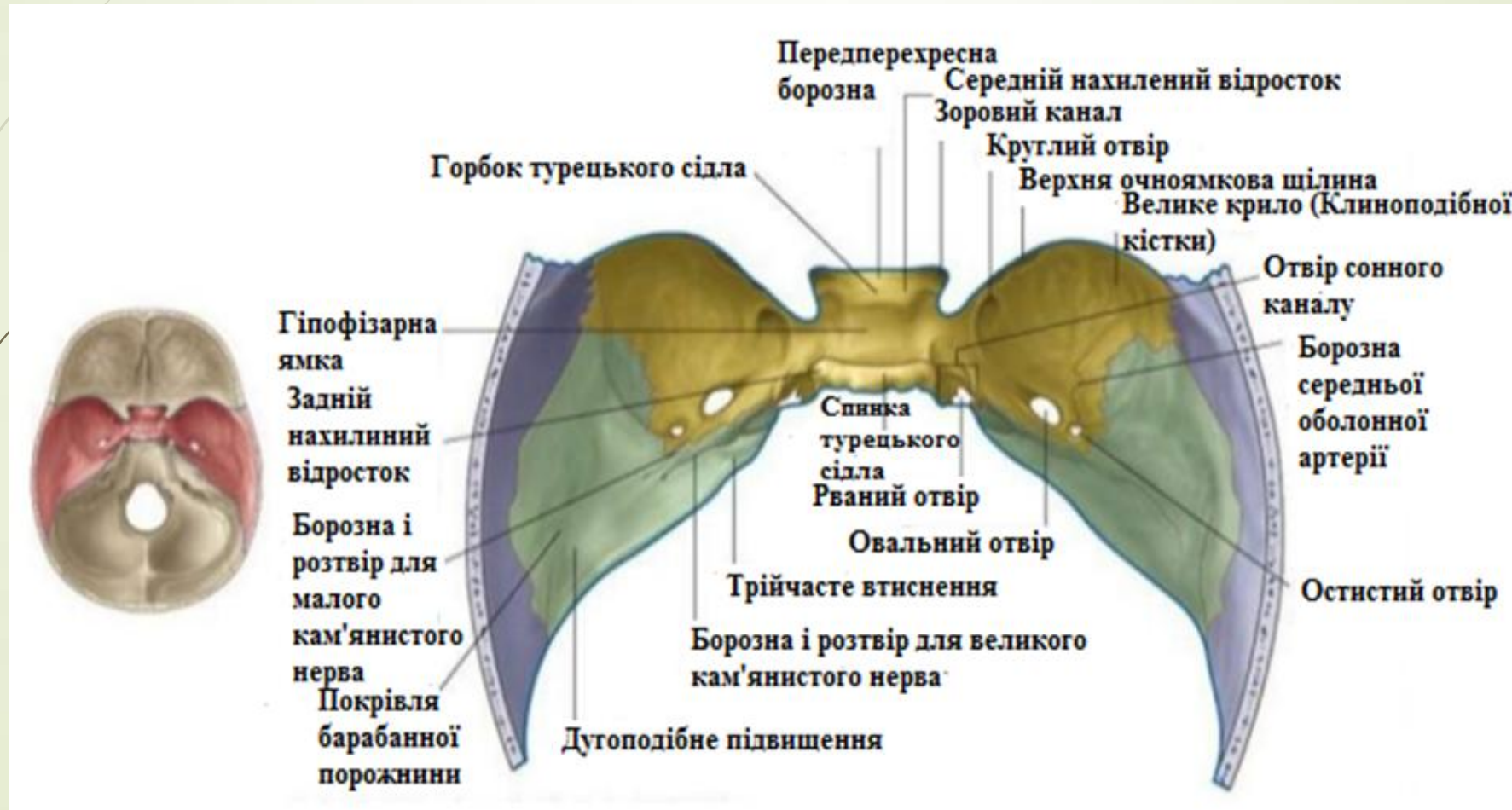


Хвора 45 років після падіння на лід потрапила в нерохірургічне відділення. Після обстеження був встановлений діагноз «перелом основи черепа». На Р-граммі лінія перелому пройшла через **foramen rotundum, sulcus chiasmaticus**. Яка кістка пошкоджена?



- 
- 
- A. Os occipitale.
 - B. Os parietale.
 - C. Os frontale.
 - D. Os sphenoidale.
 - E. Os ethmoidale.

Відповідь D.Os sphenoidale.



У клініку потрапив чоловік 36 років після автокатастрофи. На Р-граммі видно перелом **носової перетинки** у верхньої треті. Яка кістка, вірогідніше, ушкоджена?





A. Потилична кістка.

B. Скронева кістка.

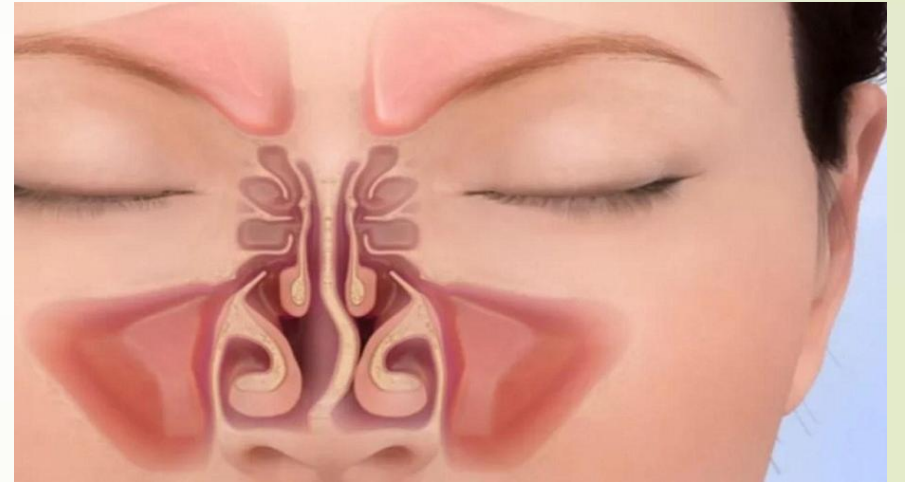
C. Тім'яна кістка.


D. Верхня щелепа.

E. Решітчаста кістка.





Відповідь Е. Решітчаста кістка








► В лікарню надійшов пацієнт з травмою голови. Діагностовано перелом клиноподібної кістки у ділянці основи **крилоподібного відростка**. Вміст якого з названих **каналів** може бути пошкоджено?

- 
- 
- А. Лицевий
 - В. М'язово-трубний
 - С. Крилоподібний
 - Д. Сонний
 - Е. Барабанний

■ С.Крилоподібний



- 
- Хірург-стоматолог у жінки 24-х років діагностував гнійне запалення клиноподібної пазухи. Зроблено все можливе, щоб запобігти втягненню в процес стінки **артерії**, яка лежить в **печеристій пазусі**, та тим самим уникнути смертельної кровотечі. Яка це артерія?

- 
- 
- A.A. carotis interna
 - B.A. supraorbitalis
 - C.A. ophthalmica
 - D.A. infraraorbitalis
 - E.A. carotis externa





■ A.A. carotis interna

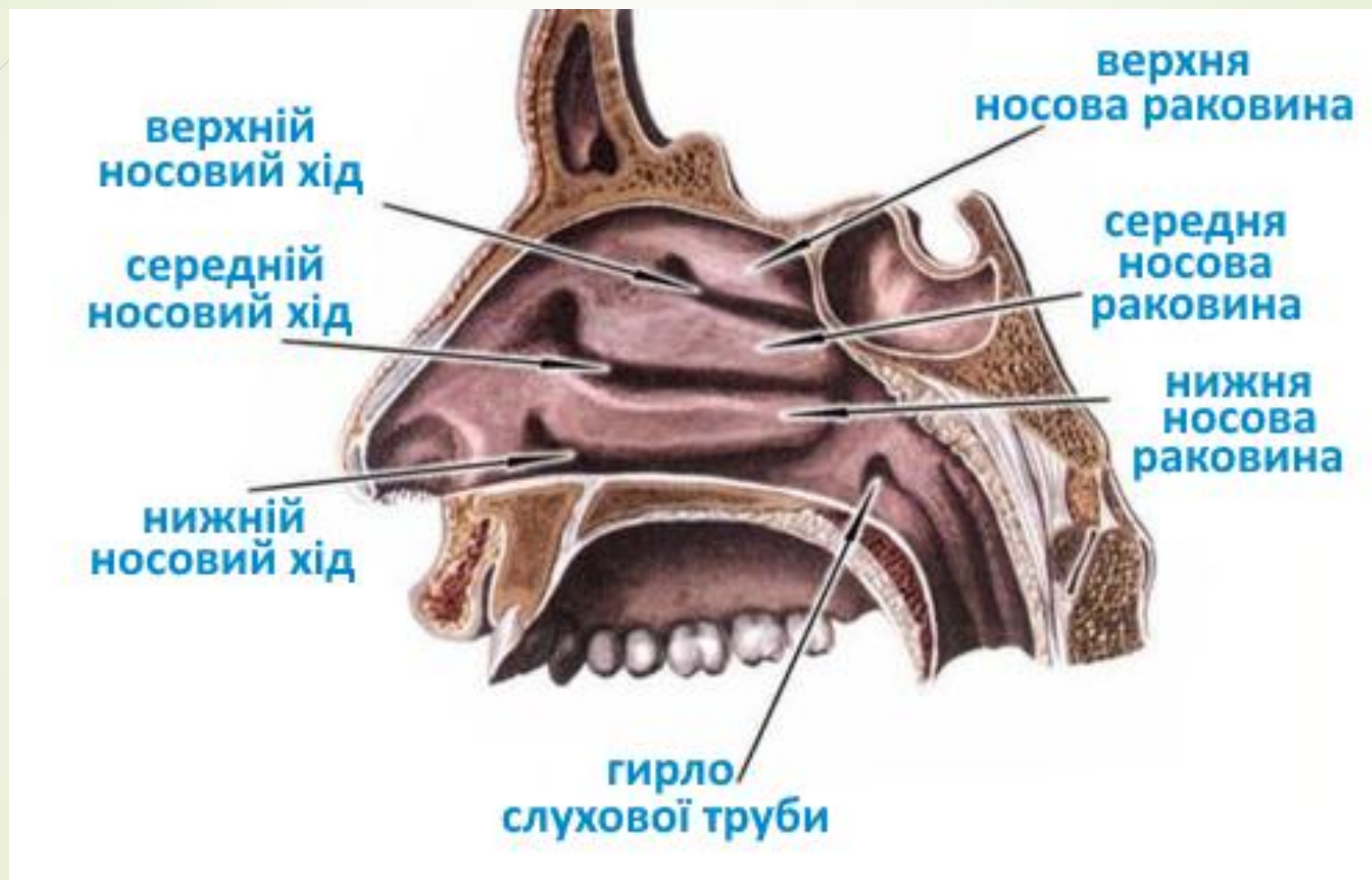







Рентгенологічно встановлено скупчення гною у **клиноподібній пазусі**. В який носовий хід виділяється гній?

- 
- 
- А. Правий нижній
 - В. Правий середній
 - С. Лівий середній
 - D. Лівий нижній
 - Е. Правий та лівий верхні

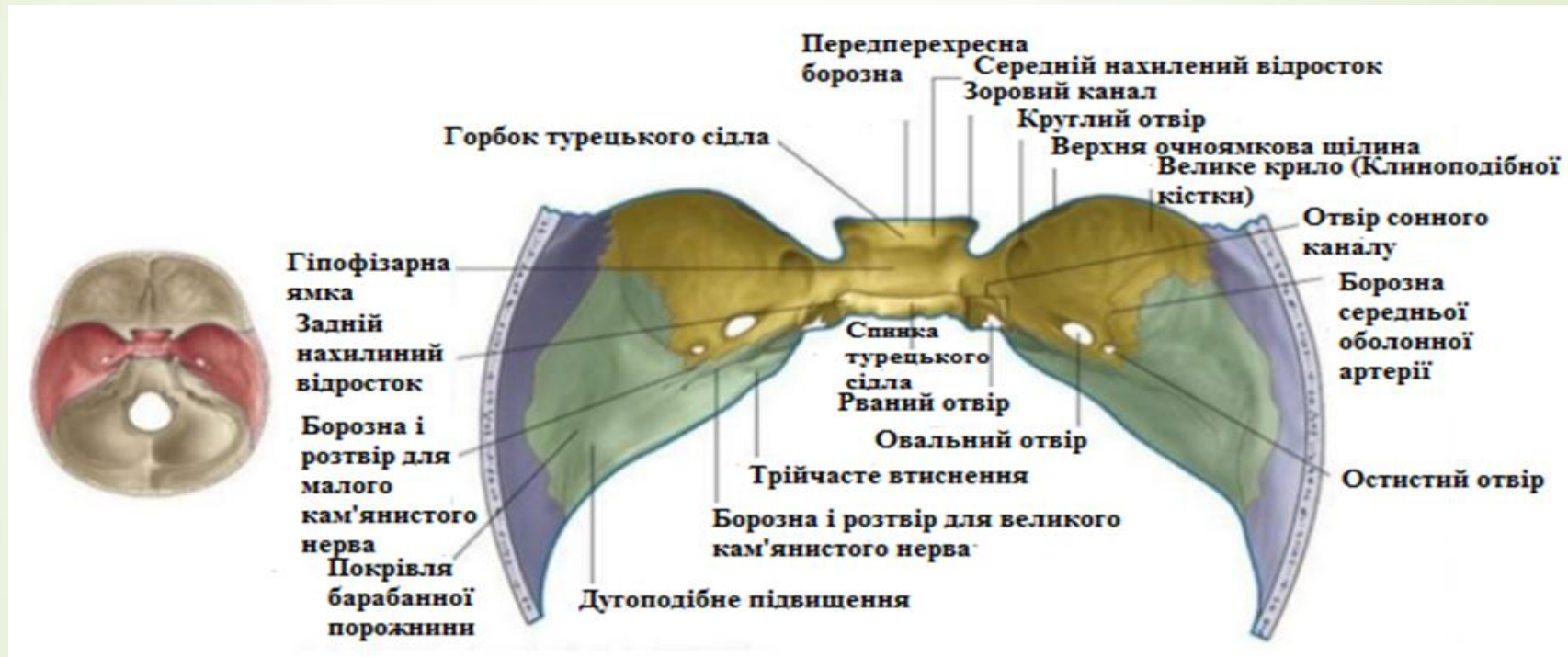
► Е. Правий та лівий верхні




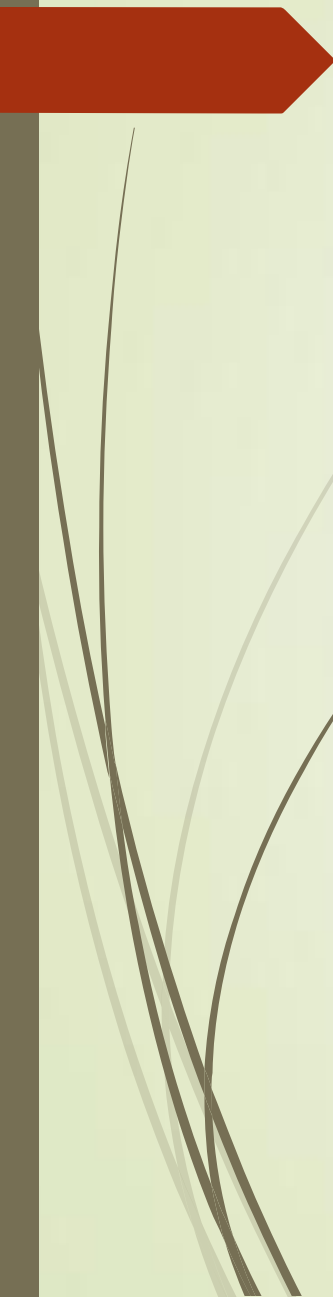
- 
- ➔ У пацієнта травма черепа. На рентгенограмі спостерігається лінія перелому основи черепа, що проходить між **овальним та круглим отворами**. Яка кістка черепа ушкоджена?

- 
- 
- А. Потилична
 - В. Решітчаста
 - С. Скронева
 - Д. Клиноподібна
 - Е. Вилична

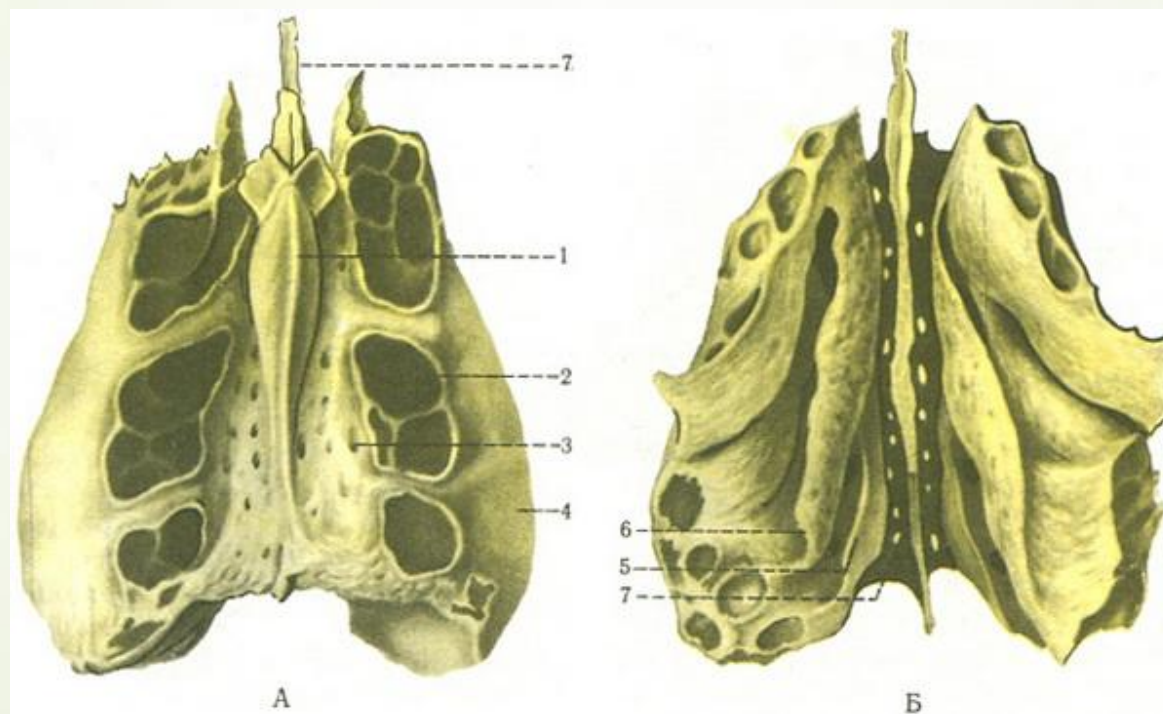
► D. Клиноподібна






- 
- ▶ Пацієнт госпіталізований для корекції викривлення **перегородки носа**. Які кістки підлягають корекції в даному випадку?

- 
- А. Перпендикулярна пластинка решітчастої кістки, леміш
 - В. Вертикальна пластинка піднебінної кістки, леміш
 - С. Перпендикулярна пластинка решітчастої кістки, нижня носова раковина
 - D. Носова кістка, вертикальна пластинка піднебінної кістки
 - Е. Горизонтальна пластинка піднебінної кістки, леміш

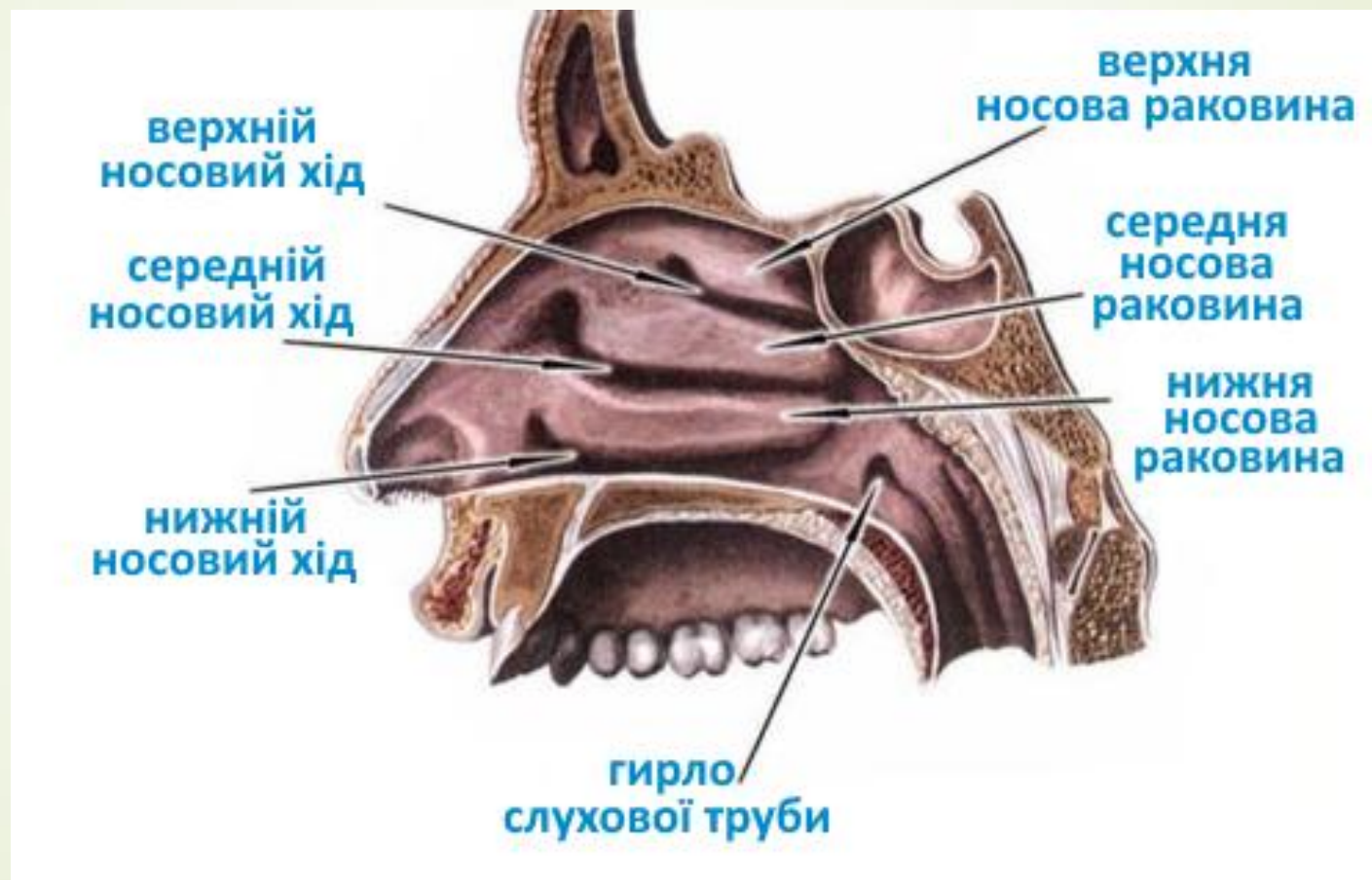
➤ А. Перпендикулярна пластинка решітчастої кістки, леміш



- 
- У пацієнта з'явилися ознаки запалення слизової оболонки **передніх та середніх комірок решітчастої кістки**. Крізь яке утворення носової порожнини стало можливим розповсюдження інфекції?

- 
- 
- А. Середній носовий хід
 - В. Хоани
 - С. Нижній носовий хід
 - D. Верхній носовий хід
 - Е. Загальний носовий хід

► Середній носовий хід



1. A 54-year-old man was admitted to a neurosurgery department with complaints of skin sensitivity absence of the inferior eyelid, lateral surface of the nose, upper lip. During examination the doctor determined the inflammation of the second branch of the trigeminal nerve. Through what cranial foramen does this branch come out?



A. Foramen spinosum

B. Foramen lacerum

C. Oval

D. Foramen rotundum

E. Superior orbital fissure

D. Foramen rotundum

