

Підготовка до складання ЛІ “Крок–1. Стоматологія”

2026



▶ У пацієнта вогнепальне поранення обличчя та пошкоджений м'яз, що утворює м'язову діафрагму порожнини рота. Який м'яз пошкоджено у хворого?

- A. **M. mylohyoideus**
- B. M. pterygoideus lateralis
- C. M. masseter
- D. M. pterygoideus medialis
- E. M. stylohyoideus

▶ При виконанні мандибулярної анестезії лікар–стоматолог орієнтується на **кістковий виступ, який прикриває спереду отвір нижньої щелепи**. Назвіть цей утвір:

- A. Ость
- B. **Язичок**
- C. Горбок
- D. Підвищення
- E. Блок

▶ Під час огляду хворого із сіалолітіазом під'язикової слинної залози лікар встановив, що камінці заблокували протоки Рівіна – малі протоки цієї залози. Де вони відкриваються?

- A. *Plica sublingualis*
- B. *Carunculae sublinguales*
- C. *Vestibulum oris*
- D. *Fossa tonsillaris*
- E. *Foramen caecum*

▶ Хворий скаржиться на порушення ковтання. Під час огляду лікар діагностував новоутворення одного з м'язів м'якого піднебіння, який починається від задньої носової ості. Який м'яз пошкоджено?

- A. *M. uvulae*
- B. *M. levator veli palatini*
- C. *M. tensor veli palatini*
- D. *M. palatopharyngeus*
- E. *M. palatoglossus*

▶ У пацієнта діагностували карієс на оклюзальній поверхні зуба, що має додаткове вістря та 2 кореня. Який зуб уражений?

- A. Перший нижній великий кутній
- B. Перший верхній великий кутній
- C. Другий верхній великий кутній
- D. Перший нижній малий кутній
- E. Перший верхній малий кутній

▶ Після перенесеного енцефаліту у хворого діагностували **агевзію** (втрата смаку), що пов'язано з ураженням **спільного ядра VII, IX та X пар черепних нервів**. Яке ядро уражене у хворого?

- A. Nucleus salivatorius inferior
- B. Nucleus salivatorius superior
- C. Nucleus ambiguus
- D. **Nucleus tractus solitarius**
- E. Nucleus dorsalis n. vagi

▶ У хворого парез м'язової діафрагми рота, а саме **m. mylohyoideus**. Якій нерв забезпечує його рухову іннервацію?

- A. Лицевий
- B. **Трійчастий**
- C. Язикоглоковий
- D. Блукаючий
- E. Під'язиковий

▶ У хворого діагностували перелом **кістки лицевого черепа**. Лінія перелому пройшла через **processus pyramidalis**. Яка кістка зазнала пошкодження?

- A. Верхня щелепа
- B. Під'язикова
- C. Нижня щелепа
- D. **Піднебінна**
- E. Носова

▶ Хворий звернувся до лікаря зі скаргами на *відсутність смаку при вживанні солоної та солодкої їжі*. Лікар припустив ураження чутливого вузла лицевого нерва, а саме:

- A. Верхнього
- B. **Колінцевого**
- C. Трійчастого
- D. Нижнього
- E. Війкового

▶ Внаслідок **вкорочення вуздечки язика** дитина не вимовляє звук «Р» та має порушення рухів язика. Який діагноз виставив лікар?

- A. **Ангілоглосія**
- B. Палатосхізис
- C. Хейлосхізис
- D. Аглосія
- E. Мікроглосія

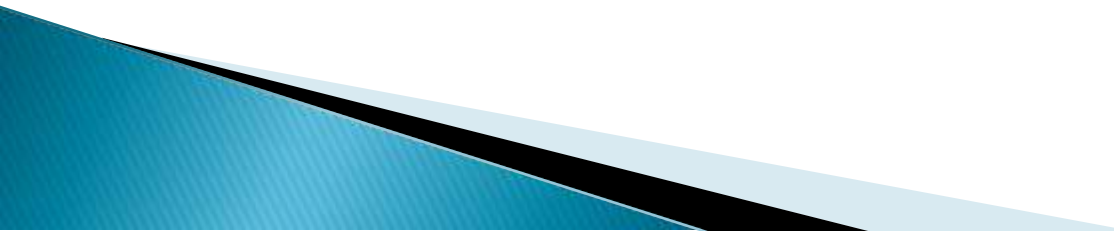
▶ У дитини діагностували передчасне статеве дозрівання, що пов'язане із гіпофункцією епіфізу. Який **гормон епіфізу** пригнічує синтез **гонадотропних гормонів гіпофізу**?

- A. **Мелатонін**
- B. Серотонін
- C. Дофамін
- D. Окситоцин
- E. Вазопресін

▶ Внаслідок травми бічної ділянки обличчя у хворого *не підіймається кут рота*. Який нерв уражений?

- A. **A. N. facialis**
- B. B. N. mandibularis.
- C. C. Nn. alveolares superiores.
- D. D. N. oculomotorius
- E. E. N. lingualis

▶ У хворого кульове поранення скроневої ділянці з пошкодженням **скроневого м'яза**. Які судини зазнали пошкодження?

- A. Середня скронева артерія та вена
 - B. Верхньощелепна артерія
 - C. Задня вушна артерія та вена
 - D. Потилічна артерія та вена
 - E. Крилоподібна артерія та вена
- 

▶ Хворий скаржиться на слабкість жувальних м'язів, труднощі при розмові та ковтанні, асиметрію обличчя при відкриванні рота. Діагностовано **ураження нерва, що іннервує жувальні м'язи**. Який нерв уражено у хворого?

A. **N. mandibularis**

B. N. facialis

C. Nn. alveolares superiores

D. N. oculomotorius

E. N. lingualis

▶ У новонародженого поперечна розщілина обличчя внаслідок незрощення бічних ділянок верхньощелепного та нижньощелепного відростків. Це призвело до:

- A. Макростомії
- B. Мікростомії
- C. Розщілини піднебіння
- D. Розщілини верхньої губи
- E. Аглосії

▶ У пацієнта діагностовано компресію хребтової артерії на рівні атлanto-потиличного суглоба. Яка його структура перетискає хребтову артерію?

- A. **Membrana atlantoccipitalis posterior**
- B. Membrana atlantoccipitalis anterior
- C. Ligamentum transversum atlantis
- D. Ligamenti alaria
- E. Ligamentum cruciformi atlantis

▶ Пацієнтка звернулася до пластичного хірурга зі скаргами на **провисання верхньої повіки та звуження очної щілини**. Який м'яз не виконує свою функцію?

- A. **Venter frontalis m. epicranii**
- B. M. corrugator supercilii
- C. M. procerus
- D. M. zygomaticus major
- E. M. depressor supercilii

▶ Студент вивчає будову верхньої щелепи. На якій **поверхні тіла** верхньої щелепи знаходиться **tuber maxillae**?

- A. Передній
- B. **Підскроневій**
- C. Очноямковій
- D. Носовій
- E. –

▶ У пацієнтки після видалення **жирового тіла щоки** утворився абсцес. З часом гній розповсюдився у ділянку шиї. Вздовж якої **фасції** можливо розповсюдження гною?

- A. F. temporalis
- B. F. pretrachealis
- C. –
- D. **F. masseterica**
- E. F. prevertebralis

▶ Хворий звернувся до стоматолога зі скаргами на **кровоточивість ясен, рухливість зубів, запах з рота**. Яка структура уражена?

- A. **Пародонт**
- B. Пульпа
- C. Дентин
- D. Емаль
- E. Мигдалики

▶ У пацієнта 42 років діагностували **діастему** – щілину між верхніми при середніми різцями. Аномалія якої структури порожнини рота може викликати цей стан?

- A. Коротка вуздечка язика
- B. **Коротка вуздечка верхньої губи**
- C. Коротка вуздечка нижньої губи
- D. Довга вуздечка верхньої губи
- E. Довга вуздечка язика

▶ Хворого доставлено до лікарні після травми грудної клітини. Лікар запідозрив **гемоторакс та провів дренавання**. Де можливо накопичення крові?

- A. **Між пристінковим та нутрощевим листками плеври**
- B. Між пристінковим листком плеври та діафрагмою
- C. Між пристінковим та нутрощевим листками осердя
- D. Між пристінковим та нутрощевим листками очеревини
- E. У просвіті головного бронху

▶ Після перенесеного парагрипу у хворого залишився «гавкаючий» кашель, осиплість голосу, свист під час видиху. Яка частина дихальних шляхів уражена?

- A. Підголосникова частина гортані
- B. Присінок гортані
- C. Гортанна частина глотки
- D. Головні бронхи
- E. Ацінус

▶ Під час протезування зубів нижньої щелепи імплант пройшов крізь стінку каналу, у якому проходить **нерв, що утворює нижнє зубне сплетення**. Який нерв уражено?

- A. **nervus alveolaris inferior**
- B. nn. alveolaris superiores
- C. nn. palatini
- D. nervus massetericus
- E. nervus infraorbitalis

▶ Після черепно–мозкової травми у хворого спостерігаються **дивна, імпульсивна поведінка, зниження концентрації уваги, емоційна нестабільність.** Ураження якої частки головного мозку може викликати такі симптоми?

- A. **Передньої частини лобової**
- B. Нижня частина скроневої
- C. Тім'яної
- D. Медіальна поверхня потиличної
- E. Острівцевої

▶ У хворого **гнійник у ділянці нижньої губи та підборіддя** ускладнився лімфаденітом. Які лімфатичні вузли втягнені у запальний процес?

- A. Глибокі шийні
- B. Поверхневі шийні
- C. **Підборідні**
- D. Щічні
- E. Передтрахейні

▶ Студент вивчає топографію органів заднього середостіння. Де розташована грудна лімфатична протока?

- A. Позаду грудної аорти
- B. Попереду грудної аорти
- C. Позаду підключичної вени
- D. Попереду правої лімфатичної протоки
- E. Позаду внутрішньої грудної артерії

▶ У хворого діагностували ішемію м'яких тканин у ділянці кровопостачання **поперечної артерії лиця**. Де вона розташована?

- A. По нижньому краю нижньої щелепи
- B. По нижньому очної ямки
- C. **По нижньому краю виличної дуги**
- D. Позаду жувального м'яза
- E. У товщі під'язикової слинної залози

▶ Під час видалення **піднебінного мигдалика** виникла **кровотеча**. Яка артерія пошкоджена?

A. A. temporalis

B. A. lingualis.

C. **A. palatina descendens**

D. A. alveolaris inferior.

E. A. ophthalmica.

- ▶ У хворого епідуральна гематома, яка розташована між лусковою частиною скроневої кістки та великим крилом клиноподібної. Яка артерія пошкоджена?
- ▶ A. Arteria vertebralis
- ▶ B. Arteria meningea anterior
- ▶ C. Arteria communicans anterior
- ▶ D. Arteria communicans posterior
- ▶ E. Arteria meningea media

▶ У хворого запалення періапикальних тканин **другого верхнього великого кутнього зуба**. Під час його видалення виникла кровотеча. Яка артерія кровопостачає верхні великі кутні зуби?

- A. AA. alveolares superiores anteriores
- B. **A. alveolaris superior posterior**
- C. A. alveolaris inferior.
- D. A. sphenopalatine
- E. A. tympanica superior

▶ Після екстракції другого верхнього різця у хворого виникло *оніміння верхньої губи*. Який нерв постраждав?

- A. **N. infraorbitalis**
- B. N. supraorbitalis
- C. N. ophthalmicus
- D. N. mandibularis
- E. N. facialis

▶ У хворого після крововиливу у **довгастий мозок** спостерігаються дизартрія, дисфагія, атрофія та **зморщування язика**. Який черепний нерв зазнав ушкодження?

- A. N. lingualis
- B. **N. hypoglossus**
- C. N. zygomaticus
- D. N. mandibularis
- E. N. facialis

▶ Пацієнтка звернулася до косметолога для корекції вікових змін шкіри обличчя – мімічних зморшок навколо очей. Лікар запропонував ін'єкції ботулотоксину, який викликає **розслаблення мімічних м'язів**. Який нерв забезпечує рухову іннервацію мімічних м'язів?

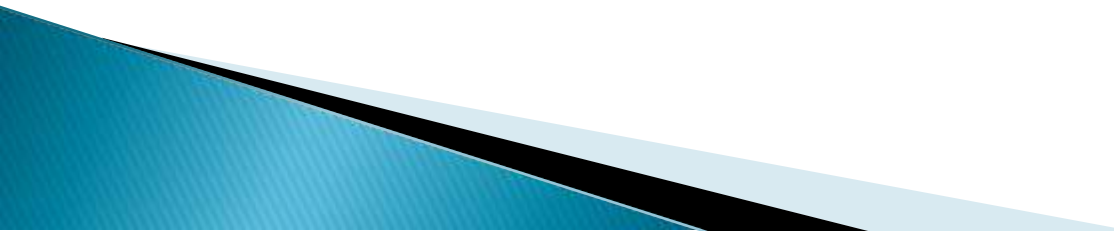
- A. N. hypoglossus
- B. N. ophthalmicus
- C. **N. facialis**
- D. N. supraorbitalis
- E. N. mandibularis

▶ У хворого діагностовано доброякісна **пухлина скронево-крилоподібного простору справа**. Виникла необхідність її видалення, так як виникає компресія артерії, що розташована у цьому просторі. Яка артерія перетискається?

- A. Права лицева
- B. **Права верхньощелепна**
- C. Ліва верхньощелепна
- D. Ліва лицева
- E. Права очна

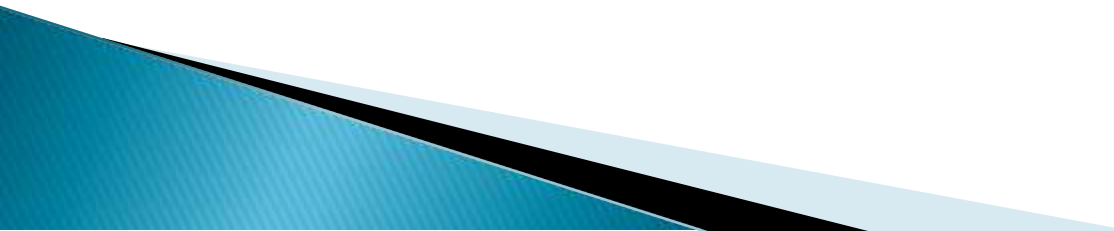
▶ У хворого поранення у ділянці **кута нижньої щелепи**, з рани витікає артеріальна кров. Яка артерія пошкоджена?

- A. Кутова
- B. **Лицева**
- C. Верхньощелепна
- D. Язикова
- E. Верхня щитоподібна

- ▶ Поранення у третьому міжребровому проміжку по правій пригрудинній лінії викликало ускладнення – гемоторакс. Яка артерія може буде пошкоджена?
- A. Права внутрішня грудна
 - B. Ліва внутрішня грудна
 - C. Права верхня надчеревна
 - D. Ліва верхня надчеревна
 - E. Права нижня надчеревна
- 

▶ Хворий після травми не може **зігнути руку у плечовому суглобі** та не відчуває **дотику до передньо-бічної поверхні передпліччя**. Який нерв уражено у хворого?

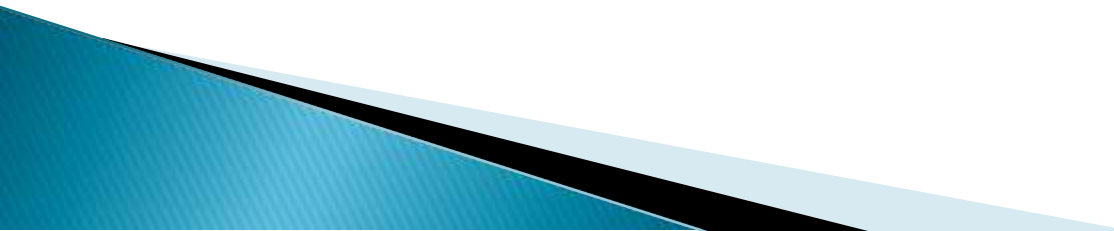
- A. N. radialis
- B. **N. musculocutaneus**
- C. N. axillaris
- D. N. ulnaris
- E. N. medianus

- ▶ У хворого запалення плечового сплетення. Він скаржиться на **неможливість розігнути руку у ліктьовому та променево-зап'ястковому суглобах**, парестезії на задньої поверхні передпліччя. Який нерв уражено у хворого?
 - ▶ A. **N. radialis**
 - ▶ B. N. musculocutaneus
 - ▶ C. N. axillaris
 - ▶ D. N. ulnaris
 - ▶ E. N. medianus
- 

▶ Внаслідок травми обличчя у хворого виникла атрофія лицевого нерва. Для відновлення функції м'язів лікарі запропонували оперативну реконструкцію **лицевого нерва після виходу з лицевого каналу** через:

- A. fossa jugularis;
- B. fissura petrotympanica;
- C. fissura petrosquamosa;
- D. **foramen stylomastoideum;**
- E. canaliculi caroticotympanici

▶ Після перелому клиноподібної кістки хворий скаржиться на порушення больової чутливості та рухів жувальних м'язів. Який нерв зазнав пошкодження?

- A. N. mandibularis
 - B. Nn. alveolares superiores
 - C. N. facialis
 - D. N. oculomotorius
 - E. N. lingualis
- 

▶ У хворого необхідно відновити функції м'язів лица та симетричність обличчя шляхом реконструкції лицевого нерва. Для цього необхідно враховувати місце утворення **великої гусячої лапки**. У ділянці якої **залози** вона утворюється?

- A. glandulae lacrimalis
- B. glandulae sublinguales
- C. glandulae submandibulares
- D. **glandulae parotidea**
- E. glandulae labiales

▶ Після екстракції нижнього другого великого кутнього зуба у хворого виникла кровотеча. Яка **артерія кровопостачає зуби нижньої щелепи?**

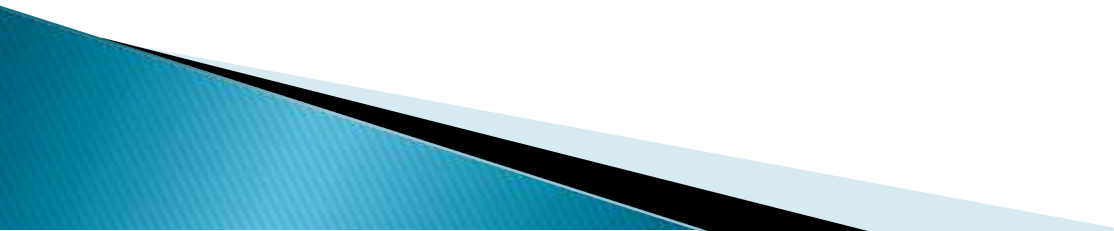
- A. lingualis
- B. facialis
- C. carotis interna
- D. **maxillaris**
- E. pharyngea ascendens

▶ У хворого пухлина очної ямки перетискає вміст зорового каналу. Що проходить через **canalis opticus**?

- A. A. cerebri media, n. opticus
- B. A. cerebri anterior, n. ophthalmicus
- C. **A. ophthalmica, n. opticus**
- D. A. carotis externa, n. ophthalmicus
- E. A. ophthalmica, n. ophthalmicus

▶ Після екстракції верхнього третього великого кутнього зуба виникло ускладнення – абсцес крило-піднебінної ямки, який швидко розповсюдився в очницю. Як гній потрапив в очну ямку?

- A. fissura pterygomaxillaris
- B. foramen lacerum
- C. fissura orbitalis superior
- D. **fissura orbitalis inferior**
- E. foramen rotundum

- ▶ Учень отримав **травму щоки** у спортивному залі. Виникла кровотеча. Гілки якої артерії ушкоджені?
 - ▶ A. A. maxillaris
 - ▶ B. A. lingualis
 - ▶ C. **A. facialis**
 - ▶ D. A. infraorbitalis
 - ▶ E. A. alveolaris superior
- 

▶ У семирічній дівчинки ознаки **передчасного статевого дозрівання**, менархе. Порушення функції якої залози може викликати такий стан?

- A. Епіфіза
- B. Надниркової
- C. Грудної
- D. Загруднинної
- E. Прищитоподібної

▶ Після видалення піднебінного мигдалика у хворого відсутня смакова чутливість задньої третини язика. Який нерв ушкоджено?

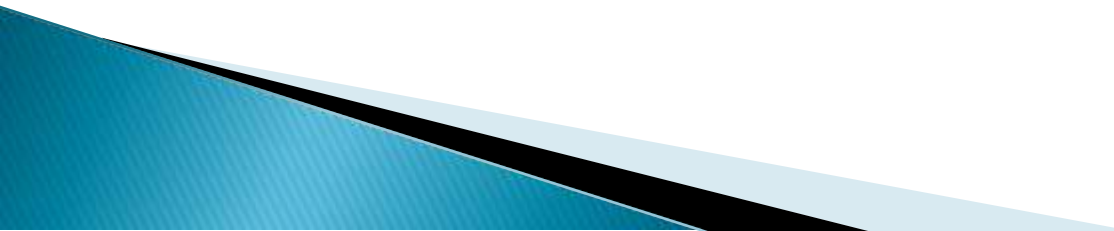
- A. **N. glossopharyngeus**
- B. Nn. alveolaris superiores (n. maxillaries)
- C. N. facialis
- D. N. vagus
- E. N. ophthalmicus

▶ При первинному обстеженні у хворого встановлено відсутність загальної чутливості (біль, тиск) та смаку передніх 2/3 язика. Який нерв уражений?

- A. **N. lingualis, chorda tympani**
- B. N. lingualis, nervus hypoglossus
- C. N. hypoglossus, chorda tympani
- D. N. glossopharyngeus, nervus hypoglossus
- E. N. vagus, chorda tympani

▶ У хворого спостерігається **охриплість голосу**.
З подразненням якого нерва це може бути пов'язано?

- A. N. laryngeus inferior
- B. N. laryngeus superior
- C. **N. laryngeus recurrens**
- D. N. glossopharyngeus
- E. N. hypoglossus

- ▶ Під час УЗ дослідження брахіоцефальних судин виявлено гіпоплазію артерії, що проходить у поперечних отворах шийних хребців. Яка це артерія?
 - ▶ A. Arteria meningea media
 - ▶ B. Arteria meningea anterior
 - ▶ C. Arteria communicans anterior
 - ▶ D. Arteria communicans posterior
 - ▶ E. Arteria vertebralis
- 

- ▶ Обстежуючи секційний матеріал, патанатом помітив на внутрішній поверхні одного з відрізків кишечника *folliculi lymphatici aggregati* (Пеєрові бляшки). Якій кишці належить цей відрізок?
- ▶ A. Ileum
- ▶ B. Jejunum
- ▶ C. Duodenum
- ▶ D. Colon ascendens
- ▶ E. Colon descendens

▶ До лікаря звернулася мати хлопчика 3-х років зі скаргами на **утрудненне дихання**. Під час огляду: рот відкритий, спостерігається дистальний прикус, **хоани перекриті гіпертрофованою лімфоїдною тканиною**. Який мигдалик запалений?

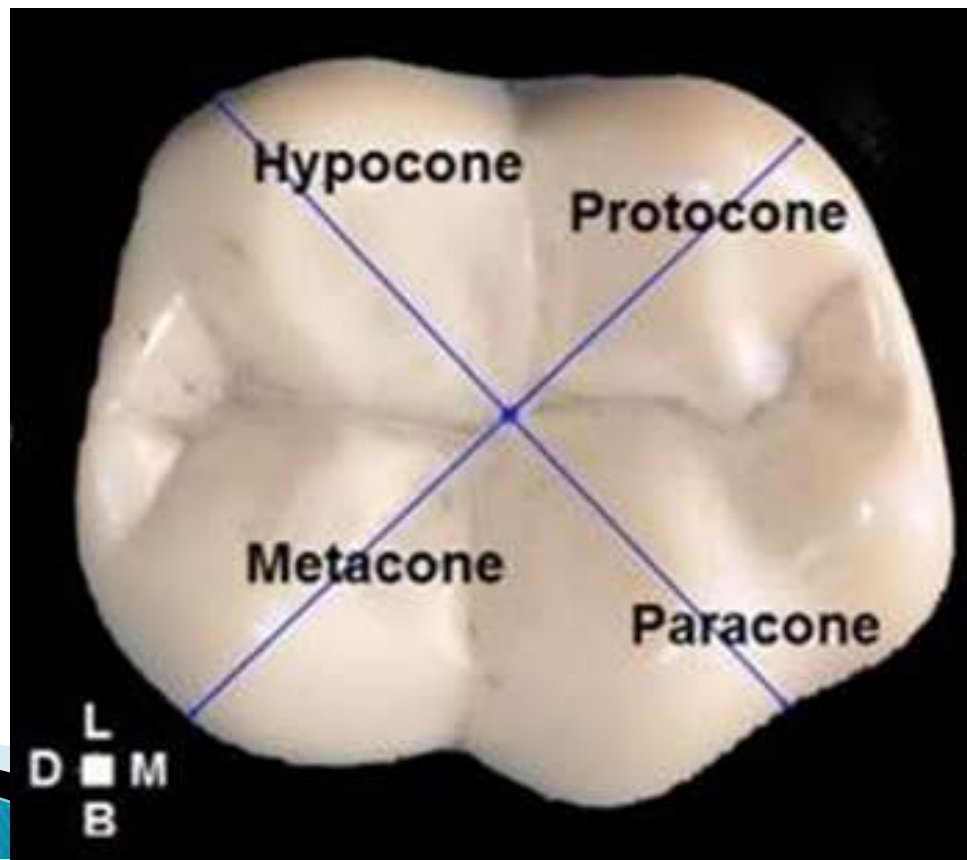
- ▶ A **Tonsilla pharyngea**
- ▶ B. Tonsilla palatina
- ▶ C. Tonsilla lingualis
- ▶ D. Tonsilla tubaria
- ▶ E. –

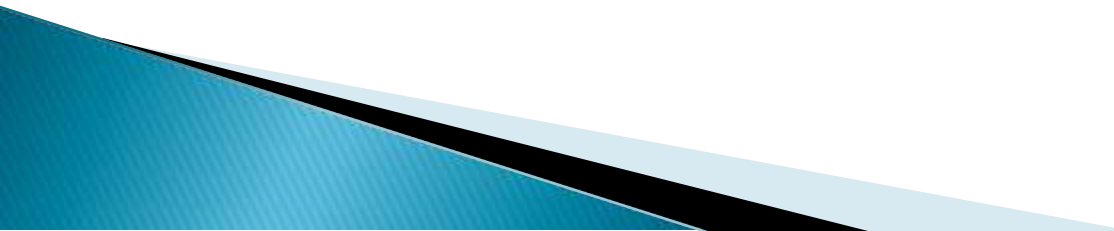
▶ Під час **холецистектомії** (**видалення жовчного міхура**) хірург перев'язує протоку. Яку саме?

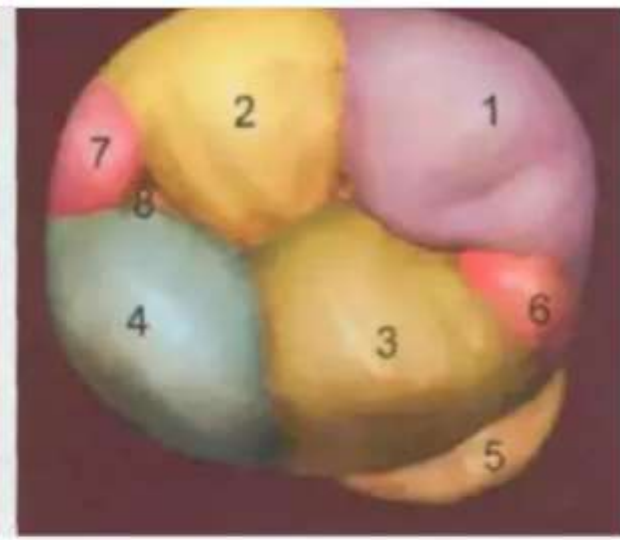
- A. Ductus hepaticus sinister
- B. Ductus hepaticus communis
- C. Ductus choledochus
- D. **Ductus cysticus**
- E. Ductus hepaticus dexter

- ▶ Чоловік отримав травму у ділянці **твердого піднебіння**. Які кістки зазнали ушкодження?
- A. Піднебінний відросток верхньої щелепи та перпендикулярна пластинка піднебінної кістки*
 - B. Піднебінний відросток верхньої щелепи та горизонтальна пластинка піднебінної кістки*
 - C. Комірковий відросток верхньої щелепи та горизонтальна пластинка піднебінної кістки*
 - D. Лобовий відросток верхньої щелепи та горизонтальна пластинка піднебінної кістки*
 - E. Піднебінний відросток верхньої щелепи та горизонтальна пластинка решітчастої кістки*

- ▶ У **молярів верхньої щелепи** чотири горбки:
- ▶ вестибулярний мезіальний (параконус);
- ▶ вестибулярний дистальний (метаконус);
- ▶ язиковий мезіальний (протоконус)
- ▶ язиковий дистальний (гіпоконус).



- ▶ Для нижніх молярів характерна наявність п'яти горбків на жувальній поверхні:
 - ▶ вестибулярний мезіальний (протоконід);
 - ▶ вестибулярний дистальний (гіпоконід);
 - ▶ дистальний (гіпоконулід або мезоконід);
 - ▶ язиковий мезіальний (метаконід)
 - ▶ язиковий дистальний (ентоконід).
- 



ЧОТИРИ ОСНОВНІ ГОРБКИ ЖУВАЛЬНОЇ ПОВЕРХНІ МАЮТЬ НАЗВИ:

- 1 – медіально-щічний (параконус)
- 2 – дистально-щічний (метаконус)
- 3 – медіально-піднебінний (протоконус)
- 4 – дистально-піднебінний (гіпоконус)
- 5 – tuberculum anomalii Carabelli
- 6 – додатковий медіальний горбик;
- 7 – додатковий дистальний горбик;
- 8 – дистальна ямка



Тригон (trigon)

- ▶ у стоматології – це морфологічна структура жувальної поверхні **коронки моляра** (великого корінного зуба), що утворюється злиттям трьох основних горбків: **протоконуса** (медіально-піднебінний), **параконуса** (медіально-щічний) та **метаконуса** (дистально-щічний).

▶ Оглядаючи ротову порожнину у хворого, стоматолог звернув увагу на зруйнований медіальний горбок на ріжучому краї правого першого верхнього моляра. Цей горбик називається:

- ▶ А. Параконус.
- ▶ В. Мезоконус.
- ▶ С. –
- ▶ D. Гіпоконус.
- ▶ Е. Метаконус.

▶ Оглядаючи ротову порожнину у хворого, стоматолог звернув увагу на зруйнований **язиково-дистальний** горбик жувальної поверхні лівого першого верхнього моляра. Цей горбик називається:

- ▶ *A* Гіпоконус.
- ▶ *B* Метаконус.
- ▶ *C* Параконус.
- ▶ *D* Мезоконус.
- ▶ *E* Протоконус.

- ▶ Оглядаючи ротову порожнину у хворого, стоматолог звернув увагу на наявність **тригону на жувальній поверхні першого верхнього лівого моляра**. Тригон це є злиття:
 - ▶ **A** Пара-, мета- і протоконуса.
 - ▶ **B** Гіпо-, пара- і метаконуса.
 - ▶ **C** Прото-, пара- і гіпоконуса.
 - ▶ **D** Мета-, пара- і гіпоконуса
 - ▶ **E** Пара-, мета- і гіпоконуса.

Локалізація функцій у корі

1. Рухова зона кори + кірковий кінець пропріоцептивного аналізатора (центр м'язово-суглобового чуття) **передцентральна звивина (gyrus precentralis)** при ураженні – парез, параліч

2. Чутлива зона кори — кірковий кінець шкірного аналізатора (центр загальної чутливості — больової, температурної, дотикової) – **зацентральна звивина (gyrus postcentralis)** при ураженні – анестезія, втрата чутливості, оніміння.

3. Центр смаку – *нижня частина зацентральної звивини + гачок*; при ураженні агевзія, зниження відчуття смаку

4. Центр зору – **клин (cuneus) і острогова борозна, пташина шпора (sulcus calcarinus) в потиличній частці**; при ураженні сліпота

5. Центр слуху – **верхня скронева звивина** (*gyrus temporalis superior*); глухота

6. Центр рівноваги, кірковий кінець вестибулярного аналізатора – **середня і нижня скроневі звивини** (*gyrus temporalis medius et inferior*); при ураженні – втрата рівноваги

7. Центр нюху – **парагіпокампальна звивина** (*gyrus parahippocampalis*), **гачок** (*uncus*) – кірковий кінець нюхового аналізатора; при ураженні – аносмія

8. Центр одночасного повороту голови і очей — **середня лобова звивина**;

9. Центру праксії (центру практичних навиків, складних цілеспрямованих рухів) — **надкрайова звивина** (*gyrus supramarginalis*) або **нижня тім'яна часточка**; при ураженні – не може виконувати навички – вдіти нитку у голку, їсти ложкою..

10. Центру стереогнозу (вміння пізнавати предмет на дотик) — **верхня тім'яна часточка** (*lobulus parietalis superior*).

Топографія центрів усної мови

- ▶ 1) слуховий (чутливий) центр усної мови, центр Верніке — **задня частина верхньої скроневої звивини**; при ураженні – сенсорна афазія – не розуміє власної мови
- ▶ 2) **руховий центр усної мови, центр артикуляції, центр Брока** — **нижня лобова звивина (gyrus frontalis inferior)**; при ураженні – моторна афазія, не вимовляє слова, склади

Топографія центрів письмової мови

- ▶ 1) **зоровий, чутливий, центр письмової мови (центр читання)** — кутова звивина (gyrus angularis) в тім'яній частці; при ураженні – алексія, не може читати та розуміти написане
- ▶ 2) **руховий центр письмової мови** — *задня частина середньої лобової звивини* (gyrus frontalis medius); при ураженні – аграфія, не може писати

ДЯКУЮ ЗА УВАГУ!

